



DOSHISHA
UNIVERSITY



同志社大学 入試ガイド 2025



同志社大学

2025年度入学試験の主な変更点について

- ①全学部日程（理系）、（文系）の静岡県の会場を静岡市から浜松市へ変更します。
- ②新学習指導要領に関わる一般選抜入学試験・大学入学共通テストを利用する入学試験の入試科目の変更点について、大学ホームページにてお知らせしています。



入試種別	大学HP
一般選抜入学試験について	
大学入学共通テストを利用する入学試験について	

なお、令和7年度大学入学共通テストでは出題教科・科目やその出題方法が変更されます。詳細は大学入試センターのホームページ等で必ずご確認ください。




令和7年度
大学入学共通テストの
詳細はこちら



- ③2025年度入試よりグローバル・コミュニケーション学部 グローバル・コミュニケーション学科 英語コース・中国語コースにおいて大学入学共通テストを利用する入学試験を行います。出題教科・科目、配点等はP.21をご確認ください。
- ④その他の変更点は以下の通りです。

学部・学科		変更内容	大学HP
グローバル・コミュニケーション学部	グローバル・コミュニケーション学科	推薦選抜入学試験（公募制）の変更について ※2025年度入試より（総合型選抜）自己推薦入学試験へ変更	
グローバル地域文化学部	グローバル地域文化学科	自己推薦（アスリート）入学試験の募集枠廃止について	

2026年度入学試験の主な変更点について

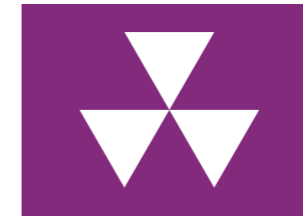
学部・学科		変更内容	大学HP
政策学部	政策学科	大学入学共通テストを利用する入学試験の変更について	
文化情報学部	文化情報学科	自己推薦入学試験の導入及びアドミッションズ・オフィス方式による入学者選抜（AO入試）の廃止について	
		推薦選抜入学試験（公募制）の出願資格の変更および筆記試験の名称変更について	

本誌に掲載の内容は6月現在のものです。出願時には必ず各入学試験の「入学試験要項」をご確認ください。

入試ガイド

2025

目次



同志社徽章

制定年/1893(明治26)年
デザイン/湯浅吉郎(半月)

正三角形を3つ寄せたこのマークは、国あるいは土を意味するアッシリア文字「ムツウ」を図案化したもの。考案者の湯浅半月は、同志社が生んだ詩人(代表作「十二の石塚」)であり古代オリエント学者。制定された当時、半月は同志社の神学校教授でした。制定以来、知・徳・体の三位一体あるいは調和をめざす同志社の教育理念をあらわすものと解釈されています。

2 …… ●2025年度 入学試験の種類および入学定員

●一般選抜入学試験

3 …… 2025入試概要

8 …… 2024入試結果

●大学入学共通テストを利用する入学試験

13 …… 2025入試概要

22 …… 2024入試結果

●**総合型選抜** アドミッションズオフィス方式による入学者選抜 (AO入試)

23 …… 2025入試概要

25 …… 2024入試結果

●**総合型選抜** 自己推薦入学試験

26 …… 2025入試概要

29 …… 2024入試結果

●**学校推薦型選抜** 推薦選抜入学試験

30 …… 2025入試概要

33 …… 2024入試結果

●社会人特別選抜入学試験

34 …… 2025入試概要・2024入試結果

●海外修学経験者(帰国生)入学試験

35 …… 2025入試概要・2024入試結果

36 …… ●同志社大学アドミッション・ポリシー、
一般選抜入学試験 出題方針、科目別講評、出題の意図について

38 …… ●2024一般選抜入学試験 問題

77 …… ●2024一般選抜入学試験 解答用紙見本

83 …… ●2024大学入学共通テストを利用する入学試験 個別学力検査問題

85 …… ●2024アドミッションズオフィス方式による入学者選抜 (AO入試) 問題

86 …… ●2024推薦選抜入学試験・自己推薦入学試験(公募制)問題

92 …… ●2024海外修学経験者(帰国生)入学試験 問題

[注意事項]

※本冊子における一般選抜入学試験の「受験者数」とは、3科目すべてを受験したものとします。
※出願にあたっての詳細は、各入学試験要項でご確認ください。
TOEFL®、TOEFL iBT®、TOEFL ITP®およびTOEIC®はエデュケーション・テストイン
グ・サービス (ETS) の登録商標です。

学部・学科・コース		入学定員	一般選抜入試	共通テスト利用入試	(総合型選抜)AO入試	(総合型選抜)自己推薦入試	(学校推薦型選抜)推薦選抜入試	社会人特別選抜入試	海外修学経験者(帰国生)入試
神学部	神学科	63名	●	●	—	●	●	—	—
文学部	英文学科	315名	●	●	—	—	●	—	—
	哲学科	70名	●	●	—	—	—	—	—
	美術芸術学科	70名	●	●	—	—	●	—	—
	文化史学科	125名	●	●	—	—	—	—	—
	国文学科	125名	●	●	—	—	●	—	—
学部合計		705名							
社会学部	社会学科	90名	●	●	—	—	—	—	—
	社会福祉学科	98名	●	●	—	●	●	—	—
	メディア学科	88名	●	●	—	●	—	—	—
	産業関係学科	87名	●	●	—	●	—	—	—
	教育文化学科	79名	●	●	—	●	—	—	—
学部合計		442名							
法学部	法律学科	683名	●	●	—	●	—	—	—
	政治学科	210名	●	●	—	●	—	—	—
学部合計		893名							
経済学部	経済学科	893名	●	●	—	●	—	—	—
商学部	商学科	商学総合コース	●	●	—	—	—	—	—
		フレックス複合コース	●	—	●	—	—	—	—
政策学部	政策学科	420名	●	●	—	—	—	—	
文化情報学部	文化情報学科	294名	●	●	●	—	●	—	
理工学部	インテリジェント情報工学科	83名	●	●	—	—	●	—	—
	情報システムデザイン学科	83名	●	●	—	—	●	—	—
	電気工学科	80名	●	●	—	—	●	—	—
	電子工学科	86名	●	●	—	—	●	—	—
	機械システム工学科	96名	●	●	—	—	●	—	—
	機械理工学科	70名	●	●	—	—	●	—	—
	機能分子・生命化学科	83名	●	●	—	—	●	—	—
	化学システム創成工学科	83名	●	●	—	—	●	—	—
	環境システム学科	51名	●	●	—	—	●	—	—
	数理システム学科	41名	●	●	—	—	●	—	—
学部合計		756名							
生命医科学部	医工学科	100名	●	●	—	—	—	—	—
	医情報学科	100名	●	●	●	—	—	—	—
	医生命システム学科	65名	●	●	—	—	—	—	—
学部合計		265名							
スポーツ健康科学部	スポーツ健康科学科	221名	●	●	●	●	—	●	●
心理学部	心理学科	158名	●	●	—	●	—	—	
グローバル・コミュニケーション学部	グローバル・コミュニケーション学科	英語コース	85名	●	●	—	●	—	—
		中国語コース ☆	43名	—	—	—	—	—	—
		日本語コース	30名	—	—	—	—	—	—
学部合計		158名							
グローバル地域文化学部	グローバル地域文化学科	ヨーロッパコース	74名	●	●	—	—	●	—
		アジア・太平洋コース	63名	—	—	—	—	—	—
		アメリカコース	53名	—	—	—	—	—	—
学部合計		190名							
合計		6,351名							

*見出しに用いた入試名称は略称です。
 *上記の他に推薦入試(指定校制、法人内諸学校、スポーツ特別、アスリート選抜、京都府立高等学校特別)および外国人留学生を対象とした入試制度があります。また、英語で授業が行われる国際教育インスティテュート国際教養コースでは外国人留学生のほか、英語能力に優れた日本人も受け入れます。入学時期は4月と9月の年2回です。希望される方は下記URLから入試要項をダウンロードし、出願資格を確認してください。
<https://ila.doshisha.ac.jp/ila/en/admissions/index.html>
 *グローバル・コミュニケーション学部日本語コースは外国人留学生入試で募集します。
 ☆グローバル・コミュニケーション学部中国語コースにおいて、中華人民共和国籍のみを有する者、台湾籍のみを有する者は、必修である「Study Abroad(留学)」に参加できない可能性があります。

■募集する学部・学科・コース、選考日程等

日程	学部・学科・コース	試験日	合格者発表	出願期間	試験地
全学部日程	理系 文化情報学部、 理工学部(英・数・理総合型)、 生命医科学部(英・数・理総合型)、 スポーツ健康科学部、 心理学部	2月4日(火)	理工学部 2月15日(土) ※理工学部以外の学部については、『学部個別日程』と同日に発表。	2024年 12月19日(木) ～ 2025年 1月9日(木)	札幌、仙台、新潟、 東京、金沢、浜松、 名古屋、京都、 神戸、和歌山、 米子、岡山、広島、 高松、松山、福岡、 鹿児島 全会場同一時間 同一問題で実施
	文系 神学部、文学部、社会学部、 法学部、経済学部、商学部、 政策学部、 文化情報学部、 スポーツ健康科学部、 心理学部、 グローバル・コミュニケーション学部 (英語コースは英語重視型)、 グローバル地域文化学部	2月5日(水)			
学部個別日程	文学部 経済学部	2月6日(木)	2月15日(土)	締切日 消印有効	札幌 東京 金沢 名古屋 京都 神戸 和歌山 岡山 広島 高松 福岡 全会場同一時間 同一問題で実施
	政策学部 文化情報学部(文系型)(理系型) 生命医科学部(数・理重視型) スポーツ健康科学部(文系型)(理系型)	2月7日(金)	2月16日(日)		
	法学部 グローバル・コミュニケーション学部 (英語コースは英語重視型)	2月8日(土)	2月17日(月)		
	神学部 商学部 心理学部 グローバル地域文化学部	2月9日(日)	2月18日(火)		
	社会学部 理工学部(数・理重視型)	2月10日(月)	2月19日(水)		

*全学部日程(理系)(文系)各日とも各学部同一時間・同一問題で試験を行います。
 *全学部日程と学部個別日程の併願は可能ですが、いずれの日程も同日内での併願はできません。また、両日程において、難易度や傾向に差はなく、日程の違いによる有利不利はありません。
 *仙台、新潟、浜松、米子、松山、鹿児島会場は、全学部日程のみの受験となります。
 *一般選抜入学試験の募集人数等の詳細は、11月発行の入学試験要項でご確認ください。

■試験教科・科目、配点等

全学部日程（理系）：2月4日

学部	教科	科目	備考	時間	配点	総点
文化情報学部	外国語	[英語コミュニケーションⅠ]、[英語コミュニケーションⅡ] [英語コミュニケーションⅢ]、 [論理・表現Ⅰ]、[論理・表現Ⅱ]、[論理・表現Ⅲ]	左記の6科目を「英語」として出題し、 同一時間内に解答させる。	100分	200点	550点
	理科	[物理基礎]・[物理] [化学基礎]・[化学] から1科目 [生物基礎]・[生物]	左記の[物理基礎]・[物理]を「物理」、 [化学基礎]・[化学]を「化学」、 [生物基礎]・[生物]を「生物」として 出題し、同一時間内に解答させる。 [物理]、[化学]、[生物]から1科目を 試験当日に選択させる。	75分	150点	
	数学	[数学Ⅰ]、[数学Ⅱ]、[数学Ⅲ]、[数学A]、[数学B（[数列]）] [数学C（[ベクトル] [平面上の曲線と複素数平面]）]	左記の6科目を「数学」として出題し、 同一時間内に解答させる。	100分	200点	

学部・学科	教科	科目	備考	時間	配点	総点
理工学部（英・数・理 総合型） 機械システム工学科	外国語	[英語コミュニケーションⅠ]、[英語コミュニケーションⅡ] [英語コミュニケーションⅢ]、 [論理・表現Ⅰ]、[論理・表現Ⅱ]、[論理・表現Ⅲ]	左記の6科目を「英語」として出題し、 同一時間内に解答させる。	100分	200点	550点
	理科	[物理基礎]・[物理]	左記の2科目を「物理」として出題し、 同一時間内に解答させる。	75分	150点	
	数学	[数学Ⅰ]、[数学Ⅱ]、[数学Ⅲ]、[数学A]、[数学B（[数列]）] [数学C（[ベクトル] [平面上の曲線と複素数平面]）]	左記の6科目を「数学」として出題し、 同一時間内に解答させる。	100分	200点	
電気工学科 電子工学科 機械理工学科	外国語	[英語コミュニケーションⅠ]、[英語コミュニケーションⅡ] [英語コミュニケーションⅢ]、 [論理・表現Ⅰ]、[論理・表現Ⅱ]、[論理・表現Ⅲ]	左記の6科目を「英語」として出題し、 同一時間内に解答させる。	100分	200点	550点
	理科	[物理基礎]・[物理] [化学基礎]・[化学] から1科目	左記の[物理基礎]・[物理]を「物理」、 [化学基礎]・[化学]を「化学」として 出題し、同一時間内に解答させる。 [物理]、[化学]から1科目を 試験当日に選択させる。	75分	150点	
	数学	[数学Ⅰ]、[数学Ⅱ]、[数学Ⅲ]、[数学A]、[数学B（[数列]）] [数学C（[ベクトル] [平面上の曲線と複素数平面]）]	左記の6科目を「数学」として出題し、 同一時間内に解答させる。	100分	200点	
インテリジェント情報工学科 情報システムデザイン学科 機能分子・生命化学科 化学システム創成工学科 環境システム学科 数理システム学科	外国語	[英語コミュニケーションⅠ]、[英語コミュニケーションⅡ] [英語コミュニケーションⅢ]、 [論理・表現Ⅰ]、[論理・表現Ⅱ]、[論理・表現Ⅲ]	左記の6科目を「英語」として出題し、 同一時間内に解答させる。	100分	200点	550点
	理科	[物理基礎]・[物理] [化学基礎]・[化学] から1科目 [生物基礎]・[生物]	左記の[物理基礎]・[物理]を「物理」、 [化学基礎]・[化学]を「化学」、 [生物基礎]・[生物]を「生物」として 出題し、同一時間内に解答させる。 [物理]、[化学]、[生物]から1科目を 試験当日に選択させる。	75分	150点	
	数学	[数学Ⅰ]、[数学Ⅱ]、[数学Ⅲ]、[数学A]、[数学B（[数列]）] [数学C（[ベクトル] [平面上の曲線と複素数平面]）]	左記の6科目を「数学」として出題し、 同一時間内に解答させる。	100分	200点	

学部・学科	教科	科目	備考	時間	配点	総点
生命医科学部（英・数・理 総合型） 医工学科 医情報学科 医生命システム学科	外国語	[英語コミュニケーションⅠ]、[英語コミュニケーションⅡ] [英語コミュニケーションⅢ]、 [論理・表現Ⅰ]、[論理・表現Ⅱ]、[論理・表現Ⅲ]	左記の6科目を「英語」として出題し、 同一時間内に解答させる。	100分	200点	600点
	理科	[物理基礎]・[物理] [化学基礎]・[化学] から1科目 [生物基礎]・[生物]	左記の[物理基礎]・[物理]を「物理」、 [化学基礎]・[化学]を「化学」、 [生物基礎]・[生物]を「生物」として 出題し、同一時間内に解答させる。 [物理]、[化学]、[生物]から1科目を 試験当日に選択させる。	75分	※ 200点	
	数学	[数学Ⅰ]、[数学Ⅱ]、[数学Ⅲ]、[数学A]、[数学B（[数列]）] [数学C（[ベクトル] [平面上の曲線と複素数平面]）]	左記の6科目を「数学」として出題し、 同一時間内に解答させる。	100分	200点	

※「理科」は同日実施の共通問題（75分（150点満点））を使用し、配点を200点満点に換算します。

学部	教科	科目	備考	時間	配点	総点
スポーツ健康科学部	外国語	[英語コミュニケーションⅠ]、[英語コミュニケーションⅡ] [英語コミュニケーションⅢ]、 [論理・表現Ⅰ]、[論理・表現Ⅱ]、[論理・表現Ⅲ]	左記の6科目を「英語」として出題し、 同一時間内に解答させる。	100分	200点	550点
	理科	[物理基礎]・[物理] [化学基礎]・[化学] から1科目 [生物基礎]・[生物]	左記の[物理基礎]・[物理]を「物理」、 [化学基礎]・[化学]を「化学」、 [生物基礎]・[生物]を「生物」として 出題し、同一時間内に解答させる。 [物理]、[化学]、[生物]から1科目を 試験当日に選択させる。	75分	※1 200点	
	数学	[数学Ⅰ]、[数学Ⅱ]、[数学Ⅲ]、[数学A]、[数学B（[数列]）] [数学C（[ベクトル] [平面上の曲線と複素数平面]）]	左記の6科目を「数学」として出題し、 同一時間内に解答させる。	100分	※2 150点	

※1「理科」は同日実施の共通問題（75分（150点満点））を使用し、配点を200点満点に換算します。

※2「数学」は同日実施の共通問題（100分（200点満点））を使用し、配点を150点満点に換算します。

学部	教科	科目	備考	時間	配点	総点
心理学部	外国語	[英語コミュニケーションⅠ]、[英語コミュニケーションⅡ] [英語コミュニケーションⅢ]、 [論理・表現Ⅰ]、[論理・表現Ⅱ]、[論理・表現Ⅲ]	左記の6科目を「英語」として出題し、 同一時間内に解答させる。	100分	200点	500点
	理科	[物理基礎]・[物理] [化学基礎]・[化学] から1科目 [生物基礎]・[生物]	左記の[物理基礎]・[物理]を「物理」、 [化学基礎]・[化学]を「化学」、 [生物基礎]・[生物]を「生物」として 出題し、同一時間内に解答させる。 [物理]、[化学]、[生物]から1科目を 試験当日に選択させる。	75分	150点	
	数学	[数学Ⅰ]、[数学Ⅱ]、[数学Ⅲ]、[数学A]、[数学B（[数列]）] [数学C（[ベクトル] [平面上の曲線と複素数平面]）]	左記の6科目を「数学」として出題し、 同一時間内に解答させる。	100分	※ 150点	

※「数学」は同日実施の共通問題（100分（200点満点））を使用し、配点を150点満点に換算します。

全学部日程（文系）：2月5日

学部・コース	教科	科目	備考	時間	配点	総点
神学部 文学部 社会学部 法学部 経済学部 商学部 政策学部 文化情報学部 スポーツ健康科学部 心理学部 グローバル・コミュニケーション学部 中国語コース グローバル地域文化学部	外国語	[英語コミュニケーションⅠ]、[英語コミュニケーションⅡ] [英語コミュニケーションⅢ]、 [論理・表現Ⅰ]、[論理・表現Ⅱ]、[論理・表現Ⅲ]	左記の6科目を「英語」として出題し、 同一時間内に解答させる。	100分	200点	500点
	国語	[現代の国語]、[言語文化]、[論理国語]、 [文学国語]、[古典探究]	左記の5科目を「国語」として出題し、 同一時間内に解答させる。	75分	150点	
	地理歴史 または 公民 または 数学	[日本史探究] [世界史探究] [政治・経済] [数学Ⅰ] [数学Ⅱ] [数学A] [数学B（[数列]）] [数学C（[ベクトル]）]	左記の「日本史探究」、 「世界史探究」、 「政治・経済」、 「数学（5科目）」を、 それぞれ「日本史」「世界史」、 「政治・経済」「数学」として出題し、 同一時間内に解答させる。 「日本史」、「世界史」、「政治・経済」、 「数学」から1科目を 試験当日に選択させる。	75分	150点	

学部・コース	教科	科目	備考	時間	配点	総点
グローバル・コミュニケーション学部 英語コース（英語重視型）	外国語	[英語コミュニケーションⅠ]、[英語コミュニケーションⅡ] [英語コミュニケーションⅢ]、 [論理・表現Ⅰ]、[論理・表現Ⅱ]、[論理・表現Ⅲ]	左記の6科目を「英語」として出題し、 同一時間内に解答させる。	100分	※ 250点	550点
	国語	[現代の国語]、[言語文化]、[論理国語]、 [文学国語]、[古典探究]	左記の5科目を「国語」として出題し、 同一時間内に解答させる。	75分	150点	
	地理歴史 または 公民 または 数学	[日本史探究] [世界史探究] [政治・経済] [数学Ⅰ] [数学Ⅱ] [数学A] [数学B（[数列]）] [数学C（[ベクトル]）]	左記の「日本史探究」、 「世界史探究」、 「政治・経済」、 「数学（5科目）」を、 それぞれ「日本史」「世界史」、 「政治・経済」「数学」として出題し、 同一時間内に解答させる。 「日本史」、「世界史」、「政治・経済」、 「数学」から1科目を 試験当日に選択させる。	75分	150点	

※「外国語」は同日実施の共通問題（100分（200点満点））を使用し、配点を250点満点に換算します。

学部個別日程（2月6日～10日）

学部・コース	教科	科目	備考	時間	配点	総点
神学部 文学部 社会学部 法学部 経済学部 商学部 政策学部 文化情報学部（文系型） スポーツ健康科学部（文系型） 心理学部 グローバル・コミュニケーション学部 中国語コース グローバル地域文化学部	外国語	「英語コミュニケーションⅠ」、「英語コミュニケーションⅡ」 「英語コミュニケーションⅢ」、 「論理・表現Ⅰ」、「論理・表現Ⅱ」、「論理・表現Ⅲ」	左記の6科目を「英語」として出題し、 同一時間内に解答させる。	100分	200点	500点
	国語	「現代の国語」、「言語文化」、「論理国語」、 「文学国語」、「古典探究」	左記の5科目を「国語」として出題し、 同一時間内に解答させる。	75分	150点	
	地理歴史 または 公民 または 数学	「日本史探究」 「世界史探究」 「政治・経済」 「数学Ⅰ」 「数学Ⅱ」 「数学A」 「数学B（[数列]）」 「数学C（[ベクトル]）」	左記の「日本史探究」、「世界史探究」、 「政治・経済」、「数学（5科目）」を、 それぞれ「日本史」「世界史」 「政治・経済」「数学」として出題し、 同一時間内に解答させる。 「日本史」、「世界史」、「政治・経済」、 「数学」から1科目を 試験当日に選択させる。	75分	150点	

学部	教科	科目	備考	時間	配点	総点
文化情報学部（理系型）	外国語	「英語コミュニケーションⅠ」、「英語コミュニケーションⅡ」 「英語コミュニケーションⅢ」、 「論理・表現Ⅰ」、「論理・表現Ⅱ」、「論理・表現Ⅲ」	左記の6科目を「英語」として出題し、 同一時間内に解答させる。	100分	200点	550点
	理科	「物理基礎」・「物理」 「化学基礎」・「化学」 「生物基礎」・「生物」	左記の「物理基礎」・「物理」を「物理」、 「化学基礎」・「化学」を「化学」、 「生物基礎」・「生物」を「生物」として 出題し、同一時間内に解答させる。 「物理」、「化学」、「生物」から1科目を 試験当日に選択させる。	75分	150点	
	数学	「数学Ⅰ」、「数学Ⅱ」、「数学Ⅲ」、「数学A」、「数学B（[数列]）」 「数学C（[ベクトル]」「平面上の曲線と複素数平面]）」	左記の6科目を「数学」として出題し、 同一時間内に解答させる。	100分	200点	

学部	教科	科目	備考	時間	配点	総点
スポーツ健康科学部（理系型）	外国語	「英語コミュニケーションⅠ」、「英語コミュニケーションⅡ」 「英語コミュニケーションⅢ」、 「論理・表現Ⅰ」、「論理・表現Ⅱ」、「論理・表現Ⅲ」	左記の6科目を「英語」として出題し、 同一時間内に解答させる。	100分	200点	550点
	理科	「物理基礎」・「物理」 「化学基礎」・「化学」 「生物基礎」・「生物」	左記の「物理基礎」・「物理」を「物理」、 「化学基礎」・「化学」を「化学」、 「生物基礎」・「生物」を「生物」として 出題し、同一時間内に解答させる。 「物理」、「化学」、「生物」から1科目を 試験当日に選択させる。	75分	※1 200点	
	数学	「数学Ⅰ」、「数学Ⅱ」、「数学Ⅲ」、「数学A」、「数学B（[数列]）」 「数学C（[ベクトル]」「平面上の曲線と複素数平面]）」	左記の6科目を「数学」として出題し、 同一時間内に解答させる。	100分	※2 150点	

※1 「理科」は同日実施の共通問題（75分（150点満点））を使用し、配点を200点満点に換算します。
 ※2 「数学」は同日実施の共通問題（100分（200点満点））を使用し、配点を150点満点に換算します。

学部・コース	教科	科目	備考	時間	配点	総点
グローバル・コミュニケーション学部 英語コース（英語重視型）	外国語	「英語コミュニケーションⅠ」、「英語コミュニケーションⅡ」 「英語コミュニケーションⅢ」、 「論理・表現Ⅰ」、「論理・表現Ⅱ」、「論理・表現Ⅲ」	左記の6科目を「英語」として出題し、 同一時間内に解答させる。	100分	※ 250点	550点
	国語	「現代の国語」、「言語文化」、「論理国語」、 「文学国語」、「古典探究」	左記の5科目を「国語」として出題し、 同一時間内に解答させる。	75分	150点	
	地理歴史 または 公民 または 数学	「日本史探究」 「世界史探究」 「政治・経済」 「数学Ⅰ」 「数学Ⅱ」 「数学A」 「数学B（[数列]）」 「数学C（[ベクトル]）」	左記の「日本史探究」、「世界史探究」、 「政治・経済」、「数学（5科目）」を、 それぞれ「日本史」「世界史」 「政治・経済」「数学」として出題し、 同一時間内に解答させる。 「日本史」、「世界史」、「政治・経済」、 「数学」から1科目を 試験当日に選択させる。	75分	150点	

※ 「外国語」は同日実施の共通問題（100分（200点満点））を使用し、配点を250点満点に換算します。

学部・学科	教科	科目	備考	時間	配点	総点
機械システム工学科	外国語	「英語コミュニケーションⅠ」、「英語コミュニケーションⅡ」 「英語コミュニケーションⅢ」、 「論理・表現Ⅰ」、「論理・表現Ⅱ」、「論理・表現Ⅲ」	左記の6科目を「英語」として出題し、 同一時間内に解答させる。	100分	※ 100点	450点
	理科	「物理基礎」・「物理」	左記の2科目を「物理」として出題し、 同一時間内に解答させる。	75分	150点	
	数学	「数学Ⅰ」、「数学Ⅱ」、「数学Ⅲ」、「数学A」、「数学B（[数列]）」 「数学C（[ベクトル]」「平面上の曲線と複素数平面]）」	左記の6科目を「数学」として出題し、 同一時間内に解答させる。	100分	200点	
電気工学科 電子工学科 機械理工学科	外国語	「英語コミュニケーションⅠ」、「英語コミュニケーションⅡ」 「英語コミュニケーションⅢ」、 「論理・表現Ⅰ」、「論理・表現Ⅱ」、「論理・表現Ⅲ」	左記の6科目を「英語」として出題し、 同一時間内に解答させる。	100分	※ 100点	450点
	理科	「物理基礎」・「物理」 「化学基礎」・「化学」	左記の「物理基礎」・「物理」を「物理」、 「化学基礎」・「化学」を「化学」として 出題し、同一時間内に解答させる。 「物理」、「化学」から1科目を試験当日に 選択させる。	75分	150点	
	数学	「数学Ⅰ」、「数学Ⅱ」、「数学Ⅲ」、「数学A」、「数学B（[数列]）」 「数学C（[ベクトル]」「平面上の曲線と複素数平面]）」	左記の6科目を「数学」として出題し、 同一時間内に解答させる。	100分	200点	
インテリジェント情報工学科 情報システムデザイン学科 機能分子・生命化学科 化学システム創成工学科 環境システム学科 数理システム学科	外国語	「英語コミュニケーションⅠ」、「英語コミュニケーションⅡ」 「英語コミュニケーションⅢ」、 「論理・表現Ⅰ」、「論理・表現Ⅱ」、「論理・表現Ⅲ」	左記の6科目を「英語」として出題し、 同一時間内に解答させる。	100分	※ 100点	450点
	理科	「物理基礎」・「物理」 「化学基礎」・「化学」 「生物基礎」・「生物」	左記の「物理基礎」・「物理」を「物理」、 「化学基礎」・「化学」を「化学」、 「生物基礎」・「生物」を「生物」として 出題し、同一時間内に解答させる。 「物理」、「化学」、「生物」から1科目を 試験当日に選択させる。	75分	150点	
	数学	「数学Ⅰ」、「数学Ⅱ」、「数学Ⅲ」、「数学A」、「数学B（[数列]）」 「数学C（[ベクトル]」「平面上の曲線と複素数平面]）」	左記の6科目を「数学」として出題し、 同一時間内に解答させる。	100分	200点	

※ 「外国語」は同日実施の共通問題（100分（200点満点））を使用し、配点を100点満点に換算します。

学部・学科	教科	科目	備考	時間	配点	総点
生命医科学部（数・理重視型）	外国語	「英語コミュニケーションⅠ」、「英語コミュニケーションⅡ」 「英語コミュニケーションⅢ」、 「論理・表現Ⅰ」、「論理・表現Ⅱ」、「論理・表現Ⅲ」	左記の6科目を「英語」として出題し、 同一時間内に解答させる。	100分	※1 100点	500点
	理科	「物理基礎」・「物理」 「化学基礎」・「化学」 「生物基礎」・「生物」	左記の「物理基礎」・「物理」を「物理」、 「化学基礎」・「化学」を「化学」、 「生物基礎」・「生物」を「生物」として 出題し、同一時間内に解答させる。 「物理」、「化学」、「生物」から1科目を 試験当日に選択させる。	75分	※2 200点	
	数学	「数学Ⅰ」、「数学Ⅱ」、「数学Ⅲ」、「数学A」、「数学B（[数列]）」 「数学C（[ベクトル]」「平面上の曲線と複素数平面]）」	左記の6科目を「数学」として出題し、 同一時間内に解答させる。	100分	200点	

※1 「外国語」は同日実施の共通問題（100分（200点満点））を使用し、配点を100点満点に換算します。
 ※2 「理科」は同日実施の共通問題（75分（150点満点））を使用し、配点を200点満点に換算します。

【注意事項】

・法学部および経済学部は英語について基準点（80点）を設けています。したがって英語が79点以下の場合、3教科の総得点が合格最低点を上回っていても不合格となります。

選択科目間の得点調整について

両日程・全学部において、選択科目間の得点調整を実施する予定です。計算式は次のとおりです。

$$\text{調整点} = \frac{\text{得点} - \text{当該科目の平均点}}{\text{当該科目の標準偏差}} \times 15 + \text{選択科目全ての平均点}$$

$$\text{調整点} = \frac{\text{得点} - \text{当該科目の平均点}}{\text{当該科目の標準偏差}} \times 15 + \text{選択科目全ての平均点} \times \frac{200}{150}$$

ただし、調整点<0の場合、調整点は0点とします。また、調整点>150（200）の場合、調整点は150点（200点）とします。なお、当該科目の点数が0点または満点の場合、得点調整は行いません。

■志願者・受験者・合格者数、実質倍率、合格最低点

学部・学科・コース	入試種別	募集人数	志願者	受験者	合格者	実質倍率	合格最低点			
							得点	得点率		
神学部	神学科	全学部日程	64	62	16	3.9	347	69.4%		
			220	209	63	3.3	351	70.2%		
学部合計			284	271	79	3.4				
文学部	英文学科	全学部日程	520	507	212	2.4	338	67.6%		
		学部個別日程	784	764	331	2.3	327	65.4%		
	哲学科	全学部日程	48	239	229	78	2.9	348	69.6%	
		学部個別日程	310	298	102	2.9	337	67.4%		
	美学芸術学科	全学部日程	49	213	208	64	3.3	348	69.6%	
		学部個別日程	248	236	78	3.0	340	68.0%		
	文化史学科	全学部日程	76	380	373	164	2.3	353	70.6%	
		学部個別日程	451	435	161	2.7	343	68.6%		
	国文学科	全学部日程	79	327	316	104	3.0	353	70.6%	
		学部個別日程	396	378	149	2.5	342	68.4%		
学部合計		437	3,868	3,744	1,443	2.6				
社会学部	社会学科	全学部日程	51	206	199	46	4.3	373	74.6%	
		学部個別日程	728	690	161	4.3	372	74.4%		
	社会福祉学科	全学部日程	54	149	143	27	5.3	350	70.0%	
		学部個別日程	663	635	144	4.4	347	69.4%		
	メディア学科	全学部日程	53	178	173	33	5.2	371	74.2%	
		学部個別日程	499	482	91	5.3	369	73.8%		
	産業関係学科	全学部日程	47	36	35	12	2.9	339	67.8%	
		学部個別日程	446	436	201	2.2	335	67.0%		
	教育文化学科	全学部日程	42	128	125	49	2.6	353	70.6%	
		学部個別日程	310	297	121	2.5	349	69.8%		
学部合計		247	3,343	3,215	885	3.6				
法学部	法律学科	全学部日程	380	1,343	1,286	481	2.7	351	70.2%	
		学部個別日程	2,177	2,070	801	2.6	340	68.0%		
	政治学科	全学部日程	104	212	207	81	2.6	348	69.6%	
		学部個別日程	579	546	226	2.4	337	67.4%		
学部合計		484	4,311	4,109	1,589	2.6				
経済学部	経済学科	全学部日程	510	2,135	2,045	655	3.1	345	69.0%	
		学部個別日程	3,679	3,524	1,087	3.2	334	66.8%		
学部合計			5,814	5,569	1,742	3.2				
商学部	商学科 商学総合コース	全学部日程	344	919	885	257	3.4	353	70.6%	
		学部個別日程	2,126	2,032	586	3.5	366	73.2%		
	商学科 フレックス複合コース	全学部日程	75	180	176	43	4.1	353	70.6%	
		学部個別日程	467	441	127	3.5	366	73.2%		
学部合計		419	3,692	3,534	1,013	3.5				
政策学部	政策学科	全学部日程	204	737	709	145	4.9	355	71.0%	
		学部個別日程	1,820	1,729	377	4.6	371	74.2%		
		学部合計			2,557	2,438	522	4.7		
文化情報学部	文化情報学科	全学部日程 (文系)	130	309	289	72	4.0	344	68.8%	
		全学部日程 (理系)	282	266	88	3.0	309	56.2%		
		学部個別日程 (文系型)	488	465	159	2.9	353	70.6%		
		学部個別日程 (理系型)	304	285	126	2.3	328	59.6%		
		学部合計			1,383	1,305	445	2.9		
理工学部	インテリジェント情報工学科	全学部日程	23	519	498	172	2.9	350	63.6%	
		学部個別日程	23	464	427	138	3.1	267	59.3%	
	情報システムデザイン学科	全学部日程	23	546	524	170	3.1	350	63.6%	
		学部個別日程	23	526	475	163	2.9	263	58.4%	
	電気工学科	全学部日程	27	324	311	167	1.9	301	54.7%	
		学部個別日程	27	321	301	148	2.0	235	52.2%	
	電子工学科	全学部日程	29	512	494	260	1.9	317	57.6%	
		学部個別日程	29	376	353	173	2.0	248	55.1%	
	機械システム工学科	全学部日程	37	745	725	412	1.8	301	54.7%	
		学部個別日程	32	649	614	277	2.2	244	54.2%	
	機械理工学科	全学部日程	27	489	467	266	1.8	304	55.3%	
		学部個別日程	23	426	399	181	2.2	244	54.2%	
	機能分子・生命化学科	全学部日程	26	595	581	274	2.1	318	57.8%	
		学部個別日程	27	616	575	268	2.1	233	51.8%	
	化学システム創成工学科	全学部日程	26	527	512	261	2.0	320	58.2%	
		学部個別日程	27	516	485	232	2.1	235	52.2%	

学部・学科・コース	入試種別	募集人数	志願者	受験者	合格者	実質倍率	合格最低点		
							得点	得点率	
理工学部	環境システム学科	全学部日程	16	430	413	192	2.2	321	58.4%
		学部個別日程	17	399	377	166	2.3	246	54.7%
	数理システム学科	全学部日程	11	237	223	89	2.5	352	64.0%
		学部個別日程	13	297	279	121	2.3	257	57.1%
学部合計		486	9,514	9,033	4,165	2.2			
生命医科学部	医工学科	全学部日程	30	288	271	144	1.9	316	52.7%
		学部個別日程	36	380	358	192	1.9	303	60.6%
	医情報学科	全学部日程	30	199	191	106	1.8	308	51.3%
		学部個別日程	36	179	165	88	1.9	290	58.0%
	医生命システム学科	全学部日程	17	520	503	196	2.6	358	59.7%
		学部個別日程	24	534	509	198	2.6	334	66.8%
学部合計		173	2,100	1,997	924	2.2			
スポーツ健康科学部	スポーツ健康科学科	全学部日程 (文系)	90	320	303	94	3.2	319	63.8%
		全学部日程 (理系)	134	130	52	2.5	260	47.3%	
		学部個別日程 (文系型)	403	386	105	3.7	339	67.8%	
		学部個別日程 (理系型)	138	130	53	2.5	307	55.8%	
学部合計		995	949	304	3.1				
心理学部	心理学科	全学部日程 (文系)	79	377	368	109	3.4	356	71.2%
		全学部日程 (理系)	100	93	25	3.7	314	62.8%	
		学部個別日程	512	483	149	3.2	369	73.8%	
学部合計		989	944	283	3.3				
グローバル・コミュニケーション学部	グローバル・コミュニケーション学科 英語コース	全学部日程	50	210	202	46	4.4	407	74.0%
		学部個別日程	381	366	103	3.6	396	72.0%	
	グローバル・コミュニケーション学科 中国語コース	全学部日程	26	56	55	21	2.6	340	68.0%
		学部個別日程	146	138	54	2.6	325	65.0%	
学部合計		76	793	761	224	3.4			
グローバル地域文化学部	グローバル地域文化学科 ヨーロッパコース	全学部日程	46	175	172	67	2.6	358	71.6%
		学部個別日程	268	256	93	2.8	370	74.0%	
	グローバル地域文化学科 アジア・太平洋コース	全学部日程	37	114	109	40	2.7	357	71.4%
		学部個別日程	187	179	62	2.9	369	73.8%	
	グローバル地域文化学科 アメリカコース	全学部日程	31	109	107	25	4.3	364	72.8%
学部個別日程	235	231	59	3.9	375	75.0%			
学部合計		114	1,088	1,054	346	3.0			
合計		3,480	40,731	38,923	13,964	2.8			

※法学部と経済学部は英語に80点の基準点を設けました。
 ※両日程の全14学部において、選択科目間の得点調整を実施しました。
 ※理工学部の合格者数、合格最低点について、上段は第1志望合格、下段は第2志望合格の数値を示しています。また、実質倍率は第1志望合格者より算出しています。
 ※一般選抜入学試験において、神学部、政策学部、心理学部、グローバル・コミュニケーション学部、グローバル地域文化学部では追加合格を実施しましたが、本紙データには追加合格者を含みません。
 なお、神学部では14名、政策学部では63名、心理学部では29名、グローバル・コミュニケーション学部では7名(中国語コース：7名)、グローバル地域文化学部では27名(ヨーロッパコース：8名、アジア・太平洋コース：13名、アメリカコース：6名)の追加合格がありました。

■配点

日程	学部・学科・コース	英語	国語	地・公・理	理科	理系数学	総点
全学部日程 (理系)	文化情報学部・理工学部 (英・数・理総合型)	200			150	200	550
	生命医科学部 (英・数・理総合型)	200			200	200	600
	スポーツ健康科学部	200			200	150	550
	心理学部	200			150	150	500
全学部日程 (文系)	神・文・社会・法・経済・商・政策・文化情報・スポーツ健康科・心理・グローバル・コミュニケーション学部中国語コース・グローバル地域文化学部	200	150	150			500
	グローバル・コミュニケーション学部英語コース (英語重視型)	250	150	150			550
学部個別日程	神・文・社会・法・経済・商・政策・文化情報 (文系型)・スポーツ健康科 (文系型)・心理・グローバル・コミュニケーション学部中国語コース・グローバル地域文化学部	200	150	150			500
	文化情報学部 (理系型)	200			150	200	550
	スポーツ健康科学部 (理系型)	200			200	150	550
	理工学部 (数・理重視型)	100			150	200	450
	生命医科学部 (数・理重視型)	100			200	200	500
グローバル・コミュニケーション学部英語コース (英語重視型)	250	150	150			550	

■受験者・合格者の科目別平均点

学部・学科・コース		入試種別	英語		国語		日本史		世界史		政治・経済		文系数学		総点	
			受験者	合格者	受験者	合格者	受験者	合格者	受験者	合格者	受験者	合格者	受験者	合格者	受験者	合格者
神学部	神学科	全学部日程	121	154	104	118	83	105	84	98	74	76	97	306	372	
		学部個別日程	130	159	101	114	89	103	90	103	83	104	88	94	319	374
文学部	英文学科	全学部日程	134	153	105	116	87	98	85	97	90	101	86	93	325	366
		学部個別日程	136	154	88	101	94	102	92	102	93	104	92	100	316	357
	哲学科	全学部日程	127	153	108	120	86	98	87	99	88	103	89	100	322	372
		学部個別日程	129	153	90	107	89	105	92	103	91	105	94	101	310	363
	美学芸術学科	全学部日程	126	153	110	121	86	103	87	97	86	107	87	100	323	374
		学部個別日程	129	154	91	107	91	102	92	105	98	107	91	100	312	364
	文化史学科	全学部日程	131	153	114	124	95	103	95	104	95	96	104	340	380	
		学部個別日程	132	155	94	107	98	107	98	105	90	94	108	323	368	
	国文学科	全学部日程	127	153	113	123	87	100	88	100	85	95	89	100	327	376
		学部個別日程	131	154	96	110	91	103	92	101	94	104	96	103	319	366
社会学部	社会学科	全学部日程	136	166	112	123	90	103	90	101	86	95	89	106	337	392
		学部個別日程	134	163	104	118	96	109	97	106	94	111	96	107	334	389
	社会福祉学科	全学部日程	124	157	106	121	82	103	80	93	93	101	85	94	313	376
		学部個別日程	121	152	96	113	89	104	90	102	92	105	89	103	307	368
	メディア学科	全学部日程	129	161	109	124	87	103	90	103	88	102	87	96	327	386
		学部個別日程	130	163	101	118	93	107	92	106	93	108	92	112	324	388
	産業関係学科	全学部日程	127	152	106	114	92	94	86	101	84	108	81	96	320	362
		学部個別日程	130	149	99	109	97	106	96	104	97	107	89	99	325	363
	教育文化学科	全学部日程	136	157	112	123	91	101	88	99	79	88	99	336	379	
		学部個別日程	134	156	101	114	94	103	93	105	90	100	99	104	330	374
法学部	法律学科	全学部日程	134	157	110	120	88	100	87	98	87	101	88	97	332	375
		学部個別日程	124	147	103	114	94	105	95	104	94	105	96	104	322	366
	政治学科	全学部日程	133	156	110	120	90	100	92	101	91	97	89	97	332	375
		学部個別日程	123	146	99	110	98	107	97	106	99	109	93	104	319	362
経済学部	経済学科	全学部日程	130	154	107	119	84	97	84	94	84	97	84	95	320	368
		学部個別日程	132	154	88	104	88	101	89	99	89	102	88	98	308	358
商学部	商学科 商学総合コース	全学部日程	132	156	109	120	86	101	85	97	87	100	86	98	326	374
		学部個別日程	140	166	104	117	93	105	93	103	94	106	93	104	337	387
	商学科 フレックス複合コース	全学部日程	128	155	106	119	84	99	89	103	82	107	85	97	319	374
		学部個別日程	139	163	102	116	93	106	96	105	91	112	92	107	334	386
政策学部	政策学科	全学部日程	125	154	104	120	87	102	87	99	87	99	87	100	316	375
		学部個別日程	134	162	102	117	98	110	98	110	98	110	98	112	334	389
文化情報学部	文化情報学科	全学部日程 (文系)	123	153	105	119	81	94	85	101	83	100	82	94	311	368
		学部個別日程 (文系型)	131	157	101	114	92	105	95	105	91	108	97	108	327	378
スポーツ健康科学部	スポーツ健康科学科	全学部日程 (文系)	112	138	97	111	80	93	78	87	84	91	76	87	288	339
		学部個別日程 (文系型)	122	150	97	110	91	106	92	101	93	105	91	99	310	362
心理学部	心理学科	全学部日程 (文系)	131	159	109	123	82	97	81	96	74	99	86	97	324	379
		学部個別日程	140	167	106	120	87	102	90	100	84	96	94	106	337	391
グローバル・コミュニケーション学部	グローバル・コミュニケーション学科 英語コース	全学部日程	178	210	108	121	84	104	82	95	88	117	84	95	370	428
		学部個別日程	169	202	102	113	91	107	92	105	92	108	91	103	362	419
	グローバル・コミュニケーション学科 中国語コース	全学部日程	134	158	106	115	81	87	93	90	104	79	87	324	365	
		学部個別日程	120	141	96	109	92	107	89	98	97	105	81	96	305	351
グローバル地域文化学部	グローバル地域文化学科 ヨーロッパコース	全学部日程	141	161	110	120	81	103	87	98	100	102	90	98	339	380
		学部個別日程	149	169	107	118	95	109	95	103	102	110	90	101	350	391
	グローバル地域文化学科 アジア・太平洋コース	全学部日程	139	159	110	122	85	97	87	97	84	84	86	95	335	377
		学部個別日程	149	172	107	117	93	106	93	102	98	105	92	101	350	392
	グローバル地域文化学科 アメリカコース	全学部日程	140	165	108	119	85	97	87	99	86	86	83	95	333	381
		学部個別日程	146	170	103	117	93	104	94	105	94	109	89	106	341	392

学部・学科・コース		入試種別	英語		理系数学		物理		化学		生物		総点	
			受験者	合格者	受験者	合格者	受験者	合格者	受験者	合格者	受験者	合格者	受験者	合格者
文化情報学部	文化情報学科	全学部日程 (理系)	134	160	74	105	69	83	70	82	78	83	278	347
		学部個別日程 (理系型)	127	147	101	130	87	99	83	94	87	96	313	374
理工学部	インテリジェント情報工学科	全学部日程	147	171	93	124	79	94	78	91	89	107	319	388
		学部個別日程	65	74	85	121	89	103	90	102	89	107	239	298
	情報システムデザイン学科	全学部日程	146	168	91	124	77	92	78	91	74	86	314	384
		学部個別日程	64	73	85	119	87	99	87	99	79	96	236	291
	電気工学科	全学部日程	138	155	87	106	74	84	78	84			301	345
		学部個別日程	61	68	80	105	87	97	86	94			228	269
	電子工学科	全学部日程	146	160	92	113	80	88	78	86			317	360
		学部個別日程	64	69	86	108	92	101	90	98			241	277
	機械システム工学科	全学部日程	142	158	89	109	77	85					308	351
		学部個別日程	64	71	83	110	90	99					236	280
機械理工学科	全学部日程	144	161	88	106	78	86	76	83			309	352	
	学部個別日程	63	72	83	109	88	99	90	98			235	280	
機能分子・生命化学科	全学部日程	147	165	87	112	74	85	78	88	77	87	311	364	
	学部個別日程	64	70	76	99	87	99	89	98	89	96	228	267	
化学システム創成工学科	全学部日程	146	163	89	112	79	87	78	87	89	91	314	362	
	学部個別日程	64	70	77	101	88	99	90	99	94	97	231	269	
環境システム学科	全学部日程	147	165	89	111	78	87	79	87	80	89	314	363	
	学部個別日程	65	72	82	109	89	97	89	97	95	103	236	278	
数理システム学科	全学部日程	141	166	102	134	83	96	79	92	63	100	323	395	
	学部個別日程	62	71	94	127	89	103	88	102	65	87	244	300	
生命医科学部	医工学科	全学部日程	139	159	78	96	96	110	100	112	101	116	315	367
		学部個別日程	64	71	115	140	121	136	122	131	116	128	300	343
	医情報学科	全学部日程	135	153	79	97	96	110	95	104	101	115	310	357
		学部個別日程	64	70	111	135	122	129	116	127	110	130	291	334
	医生命システム学科	全学部日程	147	169	81	110	103	119	103	117	103	119	331	397
		学部個別日程	69	78	117	147	124	139	124	138	121	137	309	362
スポーツ健康科学部	スポーツ健康科学科	全学部日程 (理系)	112	142	43	60	84	94	82	98	99	104	241	300
		学部個別日程 (理系型)	114	135	65	89	111	120	104	124	116	122	287	346
心理学部	心理学科	全学部日程 (理系)	145	174	58	86	77	93	73	90	66	92	276	352

※理工学部の合格者には、第2志望合格者を含みます。
 ※神学部、政策学部、心理学部、グローバル・コミュニケーション学部、グローバル地域文化学部では追加合格を実施しましたが、上記データには追加合格者を含みません。
 ※斜線箇所は該当科目の合格者はありません。
 ※各科目の平均点は、3科目受験者の平均点とします。
 ※小数点以下は四捨五入しています。
 ※選択科目については、得点調整後の点数を示しています。
 ※配点は、p.9を参照ください。

都道府県別 志願者・合格者数

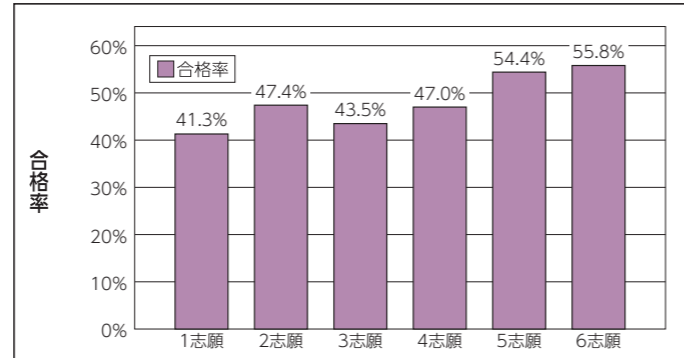
志願者および合格者は全国各地に及んでいます。

都道府県名	志願者	合格者
北海道	410	121
青森	9	2
岩手	12	1
宮城	65	19
秋田	15	5
山形	12	2
福島	29	4
茨城	188	53
栃木	63	27
群馬	69	25
埼玉	190	52
千葉	155	43
東京	820	228
神奈川	335	80
新潟	122	40
富山	250	102
石川	470	171
福井	289	99
山梨	107	27
長野	191	69
岐阜	714	307
静岡	751	284
愛知	4,449	1,730
三重	652	211
滋賀	1,754	604
京都	3,481	1,210
大阪	10,534	3,443
兵庫	5,537	1,989
奈良	2,576	884
和歌山	483	180
鳥取	155	30
島根	55	20
岡山	609	240
広島	1,226	387
山口	259	72
徳島	134	54
香川	523	176
愛媛	402	151
高知	140	51
福岡	1,295	440
佐賀	111	29
長崎	102	33
熊本	181	49
大分	90	27
宮崎	64	22
鹿児島	230	72
沖縄	193	42
検定・その他	230	57
合計	40,731	13,964

※上記データには追加合格者を含みません。

併願者の合格状況

	1志願	2志願	3志願	4志願	5志願	6志願
志願者	9,994	7,931	2,166	926	655	233
合格者	4,123	3,760	943	435	356	130
合格率	41.3%	47.4%	43.5%	47.0%	54.4%	55.8%



上表のように、一部低くなっている箇所も見受けられますが、総じて学部を問わず受験回数が増えるに従って、合格率が高くなる傾向があります。

本学では全学部日程と学部個別日程の2つの日程を設けており、両日程を併願することができます(ただし、いずれの日程も同日内での併願はできません)。両日程および学部毎において、問題の難易度や傾向・形式に大きな差がなく、日程・学部毎の対策が必要ないことがこの結果の理由として考えられます。

全学部日程と学部個別日程をうまく活用し、合格の可能性を広げましょう。

※理工学部の合格者には、第2志望合格者を含みます。

※神学部、政策学部、心理学部、グローバル・コミュニケーション学部、グローバル地域文化学部では追加合格を実施しましたが、上記データには追加合格者を含みません。

※本学ホームページでは過去数年分の入試結果を公表しています。

学部入試 入試統計：
https://www.doshisha.ac.jp/admissions_undergrad/statistics/index.html



募集する学部・学科・コース・方式、募集人数および選考日程等

学部・学科・コース・方式	募集人数	出願期間 締切日消印有効	試験日		合格者発表
			個別学力検査		
神学部 神学科	2名	2024年 12月19日(木) ～ 2025年 1月9日(木)	【小論文】3月3日(月)	3月5日(水)	
文学部 英文学科 A方式	25名	2024年 12月19日(木) ～ 2025年 1月9日(木)	【口頭試問】*英語と日本語で行います 3月6日(木)または3月7日(金)	3月14日(金)	
文学部 英文学科 B方式	10名				
文学部 哲学科	3名				
文学部 美術芸術学科	3名				
文学部 文化史学科	5名				
文学部 国文学科	4名				
文学部 学部合計	50名				
社会学部 社会学科	5名				
社会学部 社会福祉学科	5名				
社会学部 メディア学科	5名				
社会学部 産業関係学科	5名				
社会学部 教育文化学科	5名				
社会学部 学部合計	25名				
法学部 法律学科	20名	2024年 12月19日(木) ～ 2025年 1月9日(木)	【小論文】2月21日(金)	3月7日(金)	
法学部 政治学科	10名				
法学部 学部合計	30名				
経済学部 経済学科	27名	2024年 12月19日(木) ～ 2025年 1月9日(木)	課さない	2月17日(月)	
商学部 商学科	25名				
商学部 商学総合コース	25名				
政策学部 政策学科	30名	2024年 12月19日(木) ～ 2025年 1月9日(木)	課さない	2月15日(土)	
政策学部 3科目方式	30名				
政策学部 4科目方式	5名				
政策学部 学部合計	35名				
文化情報学部 文化情報学科 A方式	20名	1月10日(金) ～ 1月24日(金)	【英語・数学】2月27日(木)	3月5日(水)	
文化情報学部 文化情報学科 B方式	10名				
文化情報学部 学部合計	30名				
理工学部 インテリジェント情報工学科	5名	2024年 12月19日(木) ～ 2025年 1月9日(木)	課さない	2月19日(水)	
理工学部 情報システムデザイン学科	5名				
理工学部 電気工学科	5名				
理工学部 電子工学科	5名				
理工学部 機械システム工学科	2名				
理工学部 機械理工学科	2名				
理工学部 機能分子・生命化学科	5名				
理工学部 化学システム創成工学科	5名				
理工学部 環境システム学科	2名				
理工学部 数理システム学科	2名				
理工学部 学部合計	38名				
生命医科学部 医工学科	5名	2024年 12月19日(木) ～ 2025年 1月9日(木)	課さない	2月16日(日)	
生命医科学部 医情報学科	3名				
生命医科学部 医生命システム学科	2名				
生命医科学部 学部合計	10名				
スポーツ健康科学部 スポーツ健康科学科	30名	2024年 12月19日(木) ～ 2025年 1月9日(木)	課さない (書類審査) * 1	2月16日(日)	
スポーツ健康科学部 3科目方式	5名				
スポーツ健康科学部 5科目方式	10名				
スポーツ健康科学部 スポーツ競技力加点方式	15名				
スポーツ健康科学部 学部合計	30名				
心理学部 心理学科	5名	2024年 12月19日(木) ～ 2025年 1月9日(木)	課さない	2月18日(火)	
グローバル・コミュニケーション学部 グローバル・コミュニケーション学科	3名				
グローバル・コミュニケーション学部 英語コース	3名	2024年 12月19日(木) ～ 2025年 1月9日(木)	課さない	2月17日(月)	
グローバル・コミュニケーション学部 中国語コース	2名				
グローバル・コミュニケーション学部 学部合計	5名				
グローバル地域文化学部 グローバル地域文化学科	6名	2024年 12月19日(木) ～ 2025年 1月9日(木)	課さない	2月18日(火)	
グローバル地域文化学部 ヨーロッパコース	2名				
グローバル地域文化学部 アジア・太平洋コース	2名				
グローバル地域文化学部 アメリカコース	2名				
グローバル地域文化学部 学部合計	6名				
合計	318名				

大学入学共通テスト
2025年
1/18(土)・1/19(日)

*1 スポーツ健康科学部(スポーツ競技力加点方式)は「スポーツ競技成績書」による書類審査を実施します。

※社会学部、理工学部、生命医科学部の学科は併願できません。

※一般選抜入学試験との併願は可能です。

※個別学力検査は本学(今出川校地または京田辺校地)で実施します。

※「令和7年度大学入学共通テスト」で受験した教科・科目の成績を、合否判定に利用します。

志望する学部・学科・コース・方式で定められた教科・科目を受験しなかった場合は合否判定対象外となり、不合格となります。

■利用教科・科目および配点等

学部・学科 コース・方式	入学志願者が解答する必要のある教科・科目					科目選択 の方法	備考	配点	個別学力 検査	総点	
	教科	グループ	科目	教科	グループ						旧教育課程の科目
神学部 神学科	外国語		[英語]			必須	*リーディング(100点満点)とリスニング(100点満点)を、リーディング(200点満点)とリスニング(100点満点)の300点満点に換算し、200点満点に圧縮する。	*200点	小論文 (90分) 200点	400点	
英文学部 A方式	外国語		[英語]			必須	*リーディング(100点満点)とリスニング(100点満点)を、リーディング(200点満点)とリスニング(100点満点)の300点満点に換算し、200点満点に圧縮する。	*200点	口頭試問 (英語と 日本語で 行います) 100点	300点	
	外国語		[英語]			必須	*リーディング(100点満点)とリスニング(100点満点)を、リーディング(200点満点)とリスニング(100点満点)の300点満点に換算し、200点満点に圧縮する。	*200点		500点	
	国語		[国語]			必須		200点			
	地理歴史		[地理総合、地理探究]、 [歴史総合、日本史探究]、 [歴史総合、世界史探究]、 [公共、倫理]、 [公共、政治・経済]、 [地理総合/歴史総合/公共]	地理歴史		[旧世界史A]、[旧世界史B]、 [旧日本史A]、[旧日本史B]、 [旧地理A]、[旧地理B]	1科目選択	左記の中から2科目以上受験した場合は、以下の条件を適用したうえで、高得点の1科目を合否判定に利用する。 (1)地理歴史・公民において、2科目受験した場合は、第1解答科目を採用する。 (2)数学において①、②のグループの両方を受験した場合は、高得点の科目を採用する。 (3)理科において、2科目受験した場合は、第1解答科目を採用する。	100点	課さない	
	公民		[旧現代社会]、[旧倫理]、 [旧政治・経済]、 [旧倫理、旧政治・経済]		[旧現代社会]、[旧倫理]、 [旧政治・経済]、 [旧倫理、旧政治・経済]						
	①		[数学 I]、[数学 I、数学 A]	①		[旧数学 I]、 [旧数学 I・旧数学 A]	1科目選択			500点	
	②		[数学 II、数学 B、数学 C]	②		[旧数学 II]、[旧数学 II・旧数学 B]、 [旧簿記・会計]、 [旧情報関係基礎]					
	理科		[物理基礎/化学基礎/生物基礎/地学基礎]、[物理]、[化学]、[生物]、[地学]				1科目選択				
	文学部 B方式	外国語		[英語]			必須	*リーディング(100点満点)とリスニング(100点満点)を、リーディング(200点満点)とリスニング(100点満点)の300点満点に換算し、200点満点に圧縮する。	*200点		700点
		国語		[国語]			必須		200点		
地理歴史			[地理総合、地理探究]、 [歴史総合、日本史探究]、 [歴史総合、世界史探究]、 [公共、倫理]、 [公共、政治・経済]、 [地理総合/歴史総合/公共]	地理歴史		[旧世界史A]、[旧世界史B]、 [旧日本史A]、[旧日本史B]、 [旧地理A]、[旧地理B]	1科目選択	2科目受験した場合は、第1解答科目を合否判定に利用する。	100点	課さない	
公民			[旧現代社会]、[旧倫理]、 [旧政治・経済]、 [旧倫理、旧政治・経済]		[旧現代社会]、[旧倫理]、 [旧政治・経済]、 [旧倫理、旧政治・経済]						
①			[数学 I]、[数学 I、数学 A]	①		[旧数学 I]、 [旧数学 I・旧数学 A]	1科目選択	①、②のグループの両方を受験した場合は、高得点の科目を合否判定に利用する。	100点	課さない	
②			[数学 II、数学 B、数学 C]	②		[旧数学 II]、[旧数学 II・旧数学 B]、 [旧簿記・会計]、 [旧情報関係基礎]					
理科			[物理基礎/化学基礎/生物基礎/地学基礎]、[物理]、[化学]、[生物]、[地学]				1科目選択	2科目受験した場合は、第1解答科目を合否判定に利用する。	100点		
文学部 哲学科		外国語		[英語]			必須	*リーディング(100点満点)とリスニング(100点満点)を、リーディング(200点満点)とリスニング(100点満点)の300点満点に換算し、200点満点に圧縮する。	*200点		700点
		国語		[国語]			必須		200点		
		地理歴史		[地理総合、地理探究]、 [歴史総合、日本史探究]、 [歴史総合、世界史探究]、 [公共、倫理]、 [公共、政治・経済]、 [地理総合/歴史総合/公共]	地理歴史		[旧世界史A]、[旧世界史B]、 [旧日本史A]、[旧日本史B]、 [旧地理A]、[旧地理B]	1科目選択	2科目受験した場合は、第1解答科目を合否判定に利用する。	100点	課さない
	公民		[旧現代社会]、[旧倫理]、 [旧政治・経済]、 [旧倫理、旧政治・経済]		[旧現代社会]、[旧倫理]、 [旧政治・経済]、 [旧倫理、旧政治・経済]						
	①		[数学 I]、[数学 I、数学 A]	①		[旧数学 I]、 [旧数学 I・旧数学 A]	1科目選択	①、②のグループの両方を受験した場合は、高得点の科目を合否判定に利用する。	100点	課さない	
	②		[数学 II、数学 B、数学 C]	②		[旧数学 II]、[旧数学 II・旧数学 B]、 [旧簿記・会計]、 [旧情報関係基礎]					
	理科		[物理基礎/化学基礎/生物基礎/地学基礎]、[物理]、[化学]、[生物]、[地学]				1科目選択	2科目受験した場合は、第1解答科目を合否判定に利用する。	100点		
	文学部 美術芸術学科	外国語		[英語]			必須	*リーディング(100点満点)とリスニング(100点満点)を、リーディング(200点満点)とリスニング(100点満点)の300点満点に換算し、200点満点に圧縮する。	*200点		600点
		国語		[国語]			必須		200点		
		地理歴史		[地理総合、地理探究]、 [歴史総合、日本史探究]、 [歴史総合、世界史探究]、 [公共、倫理]、 [公共、政治・経済]、 [地理総合/歴史総合/公共]	地理歴史		[旧世界史A]、[旧世界史B]、 [旧日本史A]、[旧日本史B]、 [旧地理A]、[旧地理B]	2教科 2科目選択	**100点満点の科目を200点満点に換算する。 左記の中から3科目以上受験した場合は、以下の条件を適用したうえで、高得点の2教科2科目を合否判定に利用する。 (1)地理歴史・公民において、2科目受験した場合は、第1解答科目を採用する。 (2)数学において①、②のグループの両方を受験した場合は、高得点の科目を採用する。 (3)理科において、2科目受験した場合は、第1解答科目を採用する。	**200点	課さない
公民			[旧現代社会]、[旧倫理]、 [旧政治・経済]、 [旧倫理、旧政治・経済]		[旧現代社会]、[旧倫理]、 [旧政治・経済]、 [旧倫理、旧政治・経済]						
①			[数学 I]、[数学 I、数学 A]	①		[旧数学 I]、 [旧数学 I・旧数学 A]	1科目選択		**200点	課さない	
②			[数学 II、数学 B、数学 C]	②		[旧数学 II]、[旧数学 II・旧数学 B]、 [旧簿記・会計]、 [旧情報関係基礎]					
理科			[物理基礎/化学基礎/生物基礎/地学基礎]、[物理]、[化学]、[生物]、[地学]				1科目選択		**200点		

※個別学力検査は本学で実施します。
 ※「2025年度 大学入学共通テストを利用する入学試験」では、「令和7年度大学入学共通テスト」で受験した教科・科目の成績を、合否判定に利用します。
 志望する学部・学科・コース・方式で定められた教科・科目を「令和7年度大学入学共通テスト」で受験しなかった場合は合否判定対象外となり、不合格となります。

学部・学科 コース・方式	入学志願者が解答する必要のある教科・科目					科目選択 の方法	備考	配点	個別学力 検査	総点	
	教科	グループ	科目	教科	グループ						旧教育課程の科目
文学部 文化史学科	外国語		[英語]			必須	*リーディング(100点満点)とリスニング(100点満点)を、リーディング(200点満点)とリスニング(100点満点)の300点満点に換算し、200点満点に圧縮する。	*200点		600点	
	国語		[国語]			必須		200点			
	地理歴史		[地理総合、地理探究]、 [歴史総合、日本史探究]、 [歴史総合、世界史探究]	地理歴史		[旧世界史B]、 [旧日本史B]、 [旧地理B]	1科目選択	[地理総合、地理探究]、[歴史総合、日本史探究]、[歴史総合、世界史探究]のいずれかを第1解答科目とすること。 [地理総合、地理探究]、[歴史総合、日本史探究]、[歴史総合、世界史探究]から2科目を受験した場合は、第1解答科目を合否判定に利用する。	100点	課さない	
	地理歴史 公民		[公共、倫理]、 [公共、政治・経済]、 [地理総合/歴史総合/公共]	公民		[旧現代社会]、[旧倫理]、 [旧政治・経済]、 [旧倫理、旧政治・経済]					
	①		[数学 I]、[数学 I、数学 A]	①		[旧数学 I]、 [旧数学 I・旧数学 A]	1科目選択	(1)数学において①、②のグループの両方を受験した場合は、高得点の1科目を合否判定に利用する。 (2)理科において、2科目受験した場合は、第1解答科目を採用する。	100点	課さない	
	②		[数学 II、数学 B、数学 C]	②		[旧数学 II]、[旧数学 II・旧数学 B]、 [旧簿記・会計]、 [旧情報関係基礎]					
	理科		[物理基礎/化学基礎/生物基礎/地学基礎]、[物理]、[化学]、[生物]、[地学]				1科目選択				
	文学部 国文学科	外国語		[英語]、[ドイツ語]、[フランス語]、[中国語]、[韓国語]			必須	*英語については、リーディング(100点満点)とリスニング(100点満点)を、リーディング(200点満点)とリスニング(100点満点)の300点満点に換算し、200点満点に圧縮する。 **100点満点の科目を200点満点に換算する。	*200点		600点
		国語		[国語]			必須		200点		
		地理歴史		[地理総合、地理探究]、 [歴史総合、日本史探究]、 [歴史総合、世界史探究]、 [公共、倫理]、 [公共、政治・経済]、 [地理総合/歴史総合/公共]	地理歴史		[旧世界史A]、[旧世界史B]、 [旧日本史A]、[旧日本史B]、 [旧地理A]、[旧地理B]	3教科 3科目選択	左記の中から4科目以上受験した場合は、以下の条件を適用したうえで、高得点の3教科3科目を合否判定に利用する。 (1)地理歴史・公民において、2科目受験した場合は、第1解答科目を採用する。 (2)数学において①、②のグループの両方を受験した場合は、高得点の科目を採用する。 (3)理科において、2科目受験した場合は、第1解答科目を採用する。	**200点	課さない
公民			[旧現代社会]、[旧倫理]、 [旧政治・経済]、 [旧倫理、旧政治・経済]		[旧現代社会]、[旧倫理]、 [旧政治・経済]、 [旧倫理、旧政治・経済]						
①			[数学 I]、[数学 I、数学 A]	①		[旧数学 I]、 [旧数学 I・旧数学 A]	1科目選択		**200点	課さない	
②			[数学 II、数学 B、数学 C]	②		[旧数学 II]、[旧数学 II・旧数学 B]、 [旧簿記・会計]、 [旧情報関係基礎]					
理科			[物理基礎/化学基礎/生物基礎/地学基礎]、[物理]、[化学]、[生物]、[地学]				1科目選択		**200点		
社会学部 社会学科		外国語		[英語]			必須	*リーディング(100点満点)とリスニング(100点満点)を、リーディング(200点満点)とリスニング(100点満点)の300点満点に換算し、200点満点に圧縮する。	*200点		800点
		国語		[国語]			必須		200点		
		地理歴史		[地理総合、地理探究]、 [歴史総合、日本史探究]、 [歴史総合、世界史探究]、 [公共、倫理]、 [公共、政治・経済]、 [地理総合/歴史総合/公共]	地理歴史		[旧世界史A]、[旧世界史B]、 [旧日本史A]、[旧日本史B]、 [旧地理A]、[旧地理B]	1科目選択	2科目受験した場合は、第1解答科目を合否判定に利用する。 **100点満点の科目を200点満点に換算する。	**200点	課さない
	公民		[旧現代社会]、[旧倫理]、 [旧政治・経済]、 [旧倫理、旧政治・経済]		[旧現代社会]、[旧倫理]、 [旧政治・経済]、 [旧倫理、旧政治・経済]						
	①		[数学 I、数学 A]	①		[旧数学 I・旧数学 A]	1科目選択	数学において、①、②のグループの両方を受験した場合は、高得点の科目を合否判定に利用する。 **100点満点の科目を200点満点に換算する。	**200点	課さない	
	②		[数学 II、数学 B、数学 C]	②		[旧数学 II・旧数学 B]					
	情報		[情報 I]	情報		[旧情報]	1科目選択		**200点		

学部・学科 コース・方式	入学志願者が解答する必要のある教科・科目					科目選択 の方法	備考	配点	個別学力 検査	総点
	教科	グループ	科目	旧教育課程の科目						
				教科	グループ					
社会福祉学科	外国語		[英語]、[ドイツ語]、[フランス語]、[中国語]、[韓国語]				*200点	小論文 (90分) 200点	800点	
	国語		[国語]				200点			
	地理歴史		[地理総合、地理探究]、 [歴史総合、日本史探究]、 [歴史総合、世界史探究]、 [公共、倫理]、 [公共、政治・経済]、 [地理総合/歴史総合/公共]	地理歴史	[旧世界史A]、[旧世界史B]、 [旧日本史A]、[旧日本史B]、 [旧地理A]、[旧地理B]		**200点			
	公民		[地理総合/歴史総合/公共]	公民	[旧現代社会]、[旧倫理]、 [旧政治・経済]、 [旧倫理、旧政治・経済]		**200点			
	数学	①	[数学 I]、[数学 I、数学A]	数学	① [旧数学 I]、 [旧数学 I・旧数学A]		**200点			
	数学	②	[数学 II、数学B、数学C]	数学	② [旧数学 II]、[旧数学B]、 [旧簿記・会計]、 [旧情報関係基礎]		**200点			
	理科		[物理基礎/化学基礎/生物基礎/地学基礎]、[物理]、[化学]、[生物]、[地学]				**200点			
情報		[情報 I]	情報	[旧情報]		**200点				
メディア学科	外国語		[英語]			必須	*リーディング(100点満点)とリスニング(100点満点)を、リーディング(200点満点)とリスニング(100点満点)の300点満点に換算し、200点満点に圧縮する。	*200点	課さない	800点
	国語		[国語]			必須	200点	200点		
	地理歴史		[地理総合、地理探究]、 [歴史総合、日本史探究]、 [歴史総合、世界史探究]、 [公共、倫理]、 [公共、政治・経済]、 [地理総合/歴史総合/公共]	地理歴史	[旧世界史A]、[旧世界史B]、 [旧日本史A]、[旧日本史B]、 [旧地理A]、[旧地理B]		**200点			
	公民		[地理総合/歴史総合/公共]	公民	[旧現代社会]、[旧倫理]、 [旧政治・経済]、 [旧倫理、旧政治・経済]		**200点			
	数学	①	[数学 I、数学A]	数学	① [旧数学 I・旧数学A]		**200点			
	数学	②	[数学 II、数学B、数学C]	数学	② [旧数学 II・旧数学B]		**200点			
情報		[情報 I]	情報	[旧情報]		**200点				
産業関係学科	外国語		[英語]			必須	*リーディング(100点満点)とリスニング(100点満点)を、リーディング(200点満点)とリスニング(100点満点)の300点満点に換算し、200点満点に圧縮する。	*200点	小論文 (90分) 200点	800点
	国語		[国語]			必須	200点	200点		
	数学	①	[数学 I、数学A]	数学	① [旧数学 I・旧数学A]		**200点			
	数学	②	[数学 II、数学B、数学C]	数学	② [旧数学 II・旧数学B]		**200点			
教育文化学科	外国語		[英語]			必須	*リーディング(100点満点)とリスニング(100点満点)を、リーディング(200点満点)とリスニング(100点満点)の300点満点に換算し、合計得点を500点満点に換算する。	*500点	課さない	800点
	国語		[国語]			必須	200点	200点		
	地理歴史		[地理総合、地理探究]、 [歴史総合、日本史探究]、 [歴史総合、世界史探究]、 [公共、倫理]、 [公共、政治・経済]、 [地理総合/歴史総合/公共]	地理歴史	[旧世界史A]、[旧世界史B]、 [旧日本史A]、[旧日本史B]、 [旧地理A]、[旧地理B]		100点			
	公民		[地理総合/歴史総合/公共]	公民	[旧現代社会]、[旧倫理]、 [旧政治・経済]、 [旧倫理、旧政治・経済]		100点			
	数学	①	[数学 I]、[数学 I、数学A]	数学	① [旧数学 I]、 [旧数学 I・旧数学A]		100点			
	数学	②	[数学 II、数学B、数学C]	数学	② [旧数学 II]、[旧数学B]、 [旧簿記・会計]、 [旧情報関係基礎]		100点			
	理科		[物理基礎/化学基礎/生物基礎/地学基礎]、[物理]、[化学]、[生物]、[地学]				100点			
情報		[情報 I]	情報	[旧情報]		100点				

※個別学力検査は本学で実施します。
 ※「2025年度 大学入学共通テストを利用する入学試験」では、「令和7年度大学入学共通テスト」で受験した教科・科目の成績を、合否判定に利用します。
 志望する学部・学科・コース・方式で定められた教科・科目を「令和7年度大学入学共通テスト」で受験しなかった場合は合否判定対象外となり、不合格となります。

学部・学科 コース・方式	入学志願者が解答する必要のある教科・科目					科目選択 の方法	備考	配点	個別学力 検査	総点
	教科	グループ	科目	旧教育課程の科目						
				教科	グループ					
法学部 政治学科	外国語		[英語]、[ドイツ語]、[フランス語]、[中国語]、[韓国語]			必須	*英語については、リーディング(100点満点)とリスニング(100点満点)を、リーディング(200点満点)とリスニング(100点満点)の300点満点に換算し、200点満点に圧縮する。	*200点	課さない	700点
	国語		[国語]			必須	200点	200点		
	地理歴史		[地理総合、地理探究]、 [歴史総合、日本史探究]、 [歴史総合、世界史探究]、 [公共、倫理]、 [公共、政治・経済]、 [地理総合/歴史総合/公共]	地理歴史	[旧世界史A]、[旧世界史B]、 [旧日本史A]、[旧日本史B]、 [旧地理A]、[旧地理B]		100点			
	公民		[地理総合/歴史総合/公共]	公民	[旧現代社会]、[旧倫理]、 [旧政治・経済]、 [旧倫理、旧政治・経済]		100点			
	理科		[物理基礎/化学基礎/生物基礎/地学基礎]、[物理]、[化学]、[生物]、[地学]				100点			
	数学	①	[数学 I]、[数学 I、数学A]	数学	① [旧数学 I]、[旧数学 I・旧数学A]		100点			
数学	②	[数学 II、数学B、数学C]	数学	② [旧数学 II]、[旧数学 II・旧数学B]		100点				
経済学部 経済学科	外国語		[英語]			必須	*リーディング(100点満点)とリスニング(100点満点)を、リーディング(200点満点)とリスニング(100点満点)の300点満点に換算し、200点満点に圧縮する。	*200点	課さない	600点
	国語		[国語]			必須	200点	200点		
	数学	①	[数学 I、数学A]	数学	① [旧数学 I・旧数学A]		100点			
	数学	②	[数学 II、数学B、数学C]	数学	② [旧数学 II・旧数学B]		100点			
	地理歴史		[地理総合、地理探究]、 [歴史総合、日本史探究]、 [歴史総合、世界史探究]、 [公共、倫理]、 [公共、政治・経済]、 [地理総合/歴史総合/公共]	地理歴史	[旧世界史A]、[旧世界史B]、 [旧日本史A]、[旧日本史B]、 [旧地理A]、[旧地理B]		100点			
	公民		[地理総合/歴史総合/公共]	公民	[旧現代社会]、[旧倫理]、 [旧政治・経済]、 [旧倫理、旧政治・経済]		100点			
理科		[物理基礎/化学基礎/生物基礎/地学基礎]、[物理]、[化学]、[生物]、[地学]				100点				
商学部 商学科 商学総合コース	外国語		[英語]、[ドイツ語]、[フランス語]、[中国語]、[韓国語]			必須	*英語については、リーディング(100点満点)とリスニング(100点満点)を、リーディング(200点満点)とリスニング(100点満点)の300点満点に換算し、200点満点に圧縮する。	*200点	課さない	700点
	国語		[国語]			必須	200点	200点		
	地理歴史		[地理総合、地理探究]、 [歴史総合、日本史探究]、 [歴史総合、世界史探究]、 [公共、倫理]、 [公共、政治・経済]、 [地理総合/歴史総合/公共]	地理歴史	[旧世界史A]、[旧世界史B]、 [旧日本史A]、[旧日本史B]、 [旧地理A]、[旧地理B]		100点			
	公民		[地理総合/歴史総合/公共]	公民	[旧現代社会]、[旧倫理]、 [旧政治・経済]、 [旧倫理、旧政治・経済]		100点			
	理科		[物理基礎/化学基礎/生物基礎/地学基礎]、[物理]、[化学]、[生物]、[地学]				100点			
	数学	①	[数学 I]、[数学 I、数学A]	数学	① [旧数学 I]、[旧数学 I・旧数学A]		100点			
数学	②	[数学 II、数学B、数学C]	数学	② [旧数学 II]、[旧数学 II・旧数学B]、 [旧簿記・会計]、[旧情報関係基礎]		100点				
政策学部 政策学科 3科目方式	外国語		[英語]			必須	*リーディング(100点満点)とリスニング(100点満点)を、リーディング(200点満点)とリスニング(100点満点)の300点満点に換算し、200点満点に圧縮する。	*200点	課さない	600点
	国語		[国語]			必須	200点	200点		
	数学	①	[数学 I]、[数学 I、数学A]	数学	① [旧数学 I・旧数学A]		**100点満点の科目を200点満点に換算する。			
	数学	②	[数学 II、数学B、数学C]	数学	② [旧数学 II・旧数学B]		**200点			
	地理歴史		[地理総合、地理探究]、 [歴史総合、日本史探究]、 [歴史総合、世界史探究]、 [公共、倫理]、 [公共、政治・経済]、 [地理総合/歴史総合/公共]	地理歴史	[旧世界史A]、[旧世界史B]、 [旧日本史A]、[旧日本史B]、 [旧地理A]、[旧地理B]		100点			
	公民		[地理総合/歴史総合/公共]	公民	[旧現代社会]、[旧倫理]、 [旧政治・経済]、 [旧倫理、旧政治・経済]		100点			

学部・学科 コース・方式	入学志願者が解答する必要がある教科・科目					科目選択 の方法	備考	配点	個別学力 検査	総点	
	教科	グループ	科目	旧教育課程の科目							
				教科	グループ						
政策学部 政策学科 4科目方式	外国語		[英語]			必須	*リーディング(100点満点)とリスニング(100点満点)を、リーディング(200点満点)とリスニング(100点満点)の300点満点に換算し、250点満点に圧縮する。	*250点	課さない	650点	
	国語		[国語]			必須		200点			
	数学	①	[数学 I]、[数学 I、数学A]	数学	①	[旧数学 I・旧数学A]	必須				100点
		②	[数学 II、数学B、数学C]		②	[旧数学 II・旧数学B]	必須				100点
	地理歴史		[地理総合、地理探究]、 [歴史総合、日本史探究]、 [歴史総合、世界史探究]、 [公共、倫理]、 [公共、政治・経済]、 [地理総合/歴史総合/公共]	地理歴史		[旧世界史B]、 [旧日本史B]、 [旧地理B]	1科目選択 (1) 地理歴史・公民において、2科目受験した場合は、第1解答科目を採用する。 (2) 理科において、2科目受験した場合は、第1解答科目を採用する。	100点			
	公民		[地理総合/歴史総合/公共]	公民	[旧現代社会]、[旧倫理]、 [旧政治・経済]、 [旧倫理、旧政治・経済]						
	理科		[物理基礎/化学基礎/生物基礎/地学基礎]、[物理]、[化学]、[生物]、[地学]								
情報		[情報 I]									
国語		[国語]			必須	*200点満点を100点満点に圧縮する。			*100点		
文化情報学部 文化情報学科 A方式	地理歴史		[地理総合、地理探究]、 [歴史総合、日本史探究]、 [歴史総合、世界史探究]、 [公共、倫理]、 [公共、政治・経済]、 [地理総合/歴史総合/公共]	地理歴史	[旧世界史A]、[旧世界史B]、 [旧日本史A]、[旧日本史B]、 [旧地理A]、[旧地理B]	1科目選択 (1) 地理歴史・公民において、2科目受験した場合は、第1解答科目を採用する。 (2) 理科において、2科目受験した場合は、第1解答科目を採用する。	100点	英語 (75分) 150点 数学 (75分) 150点			
	公民		[地理総合/歴史総合/公共]	公民	[旧現代社会]、[旧倫理]、 [旧政治・経済]、 [旧倫理、旧政治・経済]						
	理科		[物理基礎/化学基礎/生物基礎/地学基礎]、[物理]、[化学]、[生物]、[地学]								
	情報		[情報 I]								
	外国語		[英語]						必須	*リーディング(100点満点)とリスニング(100点満点)を、リーディング(200点満点)とリスニング(100点満点)の300点満点に換算し、200点満点に圧縮する。	*200点
	国語		[国語]			必須		200点			
	文化情報学部 文化情報学科 B方式	数学	①	[数学 I、数学A]	数学	①	[旧数学 I]、[旧数学 I・旧数学A]	必須	100点		
②			[数学 II、数学B、数学C]	②		[旧数学 II]、[旧数学 II・旧数学B]	必須	100点			
地理歴史			[地理総合、地理探究]、 [歴史総合、日本史探究]、 [歴史総合、世界史探究]、 [公共、倫理]、 [公共、政治・経済]、 [地理総合/歴史総合/公共]	地理歴史	[旧世界史A]、[旧世界史B]、 [旧日本史A]、[旧日本史B]、 [旧地理A]、[旧地理B]	1科目選択 (1) 地理歴史・公民において、2科目受験した場合は、第1解答科目を採用する。 (2) 理科において、2科目受験した場合は、第1解答科目を採用する。	100点				
公民			[地理総合/歴史総合/公共]	公民	[旧現代社会]、[旧倫理]、 [旧政治・経済]、 [旧倫理、旧政治・経済]						
理科			[物理基礎/化学基礎/生物基礎/地学基礎]、[物理]、[化学]、[生物]、[地学]								
情報			[情報 I]								
外国語			[英語]					必須	*リーディング(100点満点)とリスニング(100点満点)を、リーディング(200点満点)とリスニング(100点満点)の300点満点に換算し、200点満点に圧縮する。	*200点	
国語		[国語]			必須		200点				
理工学部 情報システムデザイン学科 電子工学科 電気工学科 機械システム工学科	外国語		[英語]			必須	*リーディング(100点満点)とリスニング(100点満点)を、リーディング(200点満点)とリスニング(100点満点)の300点満点に換算し、200点満点に圧縮する。	*200点	課さない	600点	
	数学	①	[数学 I]、[数学 I、数学A]	数学	①	[旧数学 I]、[旧数学 I・旧数学A]	必須	100点			
		②	[数学 II、数学B、数学C]		②	[旧数学 II]、[旧数学 II・旧数学B]	必須	100点			
	理科		[物理]、[化学]、[生物]			2科目選択	左記の中から3科目以上受験した場合は、高得点の2科目を合否判定に利用する。	200点 (1科目 100点)			
	情報		[情報 I]								
	外国語		[英語]			必須	*リーディング(100点満点)とリスニング(100点満点)を、リーディング(200点満点)とリスニング(100点満点)の300点満点に換算し、200点満点に圧縮する。	*200点			
	数学	①	[数学 I]、[数学 I、数学A]	数学	①	[旧数学 I]、[旧数学 I・旧数学A]	必須	100点			
②		[数学 II、数学B、数学C]	②		[旧数学 II]、[旧数学 II・旧数学B]	必須	100点				
理科		[物理]、[化学]			2科目選択	左記の中から3科目以上受験した場合は、高得点の2科目を合否判定に利用する。	200点 (1科目 100点)				
情報		[情報 I]									

※個別学力検査は本学で実施します。
 ※「2025年度 大学入学共通テストを利用する入学試験」では、「令和7年度大学入学共通テスト」で受験した教科・科目の成績を、合否判定に利用します。
 志望する学部・学科・コース・方式で定められた教科・科目を「令和7年度大学入学共通テスト」で受験しなかった場合は合否判定対象外となり、不合格となります。
 ※文化情報学部A方式個別学力検査の「英語」は「英語コミュニケーションⅠ」・「英語コミュニケーションⅡ」・「英語コミュニケーションⅢ」・「論理・表現Ⅰ」・「論理・表現Ⅱ」・「論理・表現Ⅲ」から、「数学」は「数学Ⅰ」・「数学Ⅱ」・「数学A」・「数学B（[数列]）」・「数学C（[ベクトル]）」から出題します。また、英語のリスニング試験は実施しません。

学部・学科 コース・方式	入学志願者が解答する必要がある教科・科目					科目選択 の方法	備考	配点	個別学力 検査	総点
	教科	グループ	科目	旧教育課程の科目						
				教科	グループ					
理工学部 機械理工学科	外国語		[英語]			必須	*リーディング(100点満点)とリスニング(100点満点)を、リーディング(200点満点)とリスニング(100点満点)の300点満点に換算し、200点満点に圧縮する。	*200点	課さない	800点
	国語		[国語]（近代以降の文章のみ）			必須	**近代以降の文章110点満点を200点満点に換算する。	**200点		
	数学	①	[数学 I]、[数学 I、数学A]	数学	①	[旧数学 I]、[旧数学 I・旧数学A]	必須	100点		
		②	[数学 II、数学B、数学C]		②	[旧数学 II]、[旧数学 II・旧数学B]	必須	100点		
	理科		[物理]、 [化学]			2科目選択		100点		
理工学部 化学システム創成工学科 機能分子・生命化学工学科	外国語		[英語]			必須	*リーディング(100点満点)とリスニング(100点満点)を、リーディング(200点満点)とリスニング(100点満点)の300点満点に換算し、200点満点に圧縮する。	*200点	課さない	600点
	数学	①	[数学 I]、[数学 I、数学A]	数学	①	[旧数学 I]、[旧数学 I・旧数学A]	必須	100点		
		②	[数学 II、数学B、数学C]		②	[旧数学 II]、[旧数学 II・旧数学B]	必須	100点		
	理科		[物理]、[化学]、[生物]			2科目選択		200点 (1科目 100点)		
理工学部 化学システム創成工学科 環境システム工学科	外国語		[英語]			必須	*リーディング(100点満点)とリスニング(100点満点)を、リーディング(200点満点)とリスニング(100点満点)の300点満点に換算し、200点満点に圧縮する。	*200点	課さない	600点
	数学	①	[数学 I]、[数学 I、数学A]	数学	①	[旧数学 I]、[旧数学 I・旧数学A]	必須	100点		
		②	[数学 II、数学B、数学C]		②	[旧数学 II]、[旧数学 II・旧数学B]	必須	100点		
	理科		[物理]、[化学]、[生物]、[地学]			2科目選択		200点 (1科目 100点)		
生命医科学部 医工学科 医生命科学部 医情報学科	外国語		[英語]			必須	*リーディング(100点満点)とリスニング(100点満点)を、リーディング(200点満点)とリスニング(100点満点)の300点満点に換算し、200点満点に圧縮する。	*200点	課さない	600点
	数学	①	[数学 I、数学A]	数学	①	[旧数学 I]、[旧数学 I・旧数学A]	必須	100点		
		②	[数学 II、数学B、数学C]		②	[旧数学 II]、[旧数学 II・旧数学B]	必須	100点		
	理科		[物理]、[化学]、[生物]			2科目選択		200点 (1科目 100点)		
	外国語		[英語]			必須	*リーディング(100点満点)とリスニング(100点満点)を、リーディング(200点満点)とリスニング(100点満点)の300点満点に換算し、200点満点に圧縮する。	*200点		
情報		[情報 I]			2科目選択	左記の中から3科目以上受験した場合は、高得点の2科目を合否判定に利用する。高得点の2科目に「情報Ⅰ」が含まれる場合は、「情報Ⅰ」に加えて「物理」もしくは「化学」のうち高得点の1科目を合否判定に利用する。	200点 (1科目 100点)			
スポーツ健康科学部 スポーツ健康科学科 3科目方式	外国語		[英語]			必須	*リーディング(100点満点)とリスニング(100点満点)を、リーディング(200点満点)とリスニング(100点満点)の300点満点に換算し、200点満点に圧縮する。	*200点	課さない	400点
	国語		[国語]			2教科 2科目選択	**国語については、200点満点を100点満点に圧縮する。 左記の中から3科目以上受験した場合は、以下の条件を適用したうえで、高得点の2教科2科目を合否判定に利用する。	**200点 (1科目 100点)		
	地理歴史		[地理総合、地理探究]、 [歴史総合、日本史探究]、 [歴史総合、世界史探究]、 [公共、倫理]、 [公共、政治・経済]、 [地理総合/歴史総合/公共]	地理歴史		[旧世界史A]、[旧世界史B]、 [旧日本史A]、[旧日本史B]、 [旧地理A]、[旧地理B]	公民	[旧現代社会]、[旧倫理]、 [旧政治・経済]、 [旧倫理、旧政治・経済]		
		公民		[地理総合/歴史総合/公共]	公民	[旧現代社会]、[旧倫理]、 [旧政治・経済]、 [旧倫理、旧政治・経済]				
	数学	①	[数学 I]、[数学 I、数学A]	数学	①	[旧数学 I]、 [旧数学 I・旧数学A]	理科	[旧数学 II]、[旧数学 II・旧数学B]、 [旧簿記・会計]、 [旧情報関係基礎]		
		②	[数学 II、数学B、数学C]		②	[旧数学 II]、[旧数学 II・旧数学B]				
	理科		[物理基礎/化学基礎/生物基礎/地学基礎]、[物理]、[化学]、[生物]、[地学]			2科目選択		200点 (1科目 100点)		
情報		[情報 I]								

学部・学科 コース・方式	入学志願者が解答する必要のある教科・科目					科目選択 の方法	備考	配点	個別学力 検査	総点		
	教科	グループ	科目	旧教育課程の科目								
				教科	グループ							
スポーツ健康科学部 スポーツ健康科学科	5科目方式	外国語		[英語]			必須	*リーディング(100点満点)とリスニング(100点満点)を、リーディング(200点満点)とリスニング(100点満点)の300点満点に換算し、200点満点に圧縮する。	*200点	課さない	600点	
		国語		[国語]			必須	**200点満点を100点満点に圧縮する。	**100点			
		地理歴史		[地理総合、地理探究]、 [歴史総合、日本史探究]、 [歴史総合、世界史探究]、 [公共、倫理]、 [公共、政治・経済]、 [地理総合/歴史総合/公共]	地理歴史	[旧世界史A]、[旧世界史B]、 [旧日本史A]、[旧日本史B]、 [旧地理A]、[旧地理B]	公民	1科目選択	左記の中から4科目以上受験した場合は、以下の条件を適用したうえで、高得点の3教科3科目を合否判定に利用する。 (1) 地理歴史・公民において、2科目受験した場合は、第1解答科目を採用する。 (2) 数学において①、②のグループの両方を受験した場合は、高得点の科目を採用する。 (3) 理科において、2科目受験した場合は、第1解答科目を採用する。			300点 (1科目100点)
		公民		[旧現代社会]、[旧倫理]、 [旧政治・経済]、 [旧倫理、旧政治・経済]	公民	[旧現代社会]、[旧倫理]、 [旧政治・経済]、 [旧倫理、旧政治・経済]						
		数学	①	[数学 I]、[数学 I、数学 A]	数学	① [旧数学 I]、 [旧数学 I・旧数学 A]	②	[旧数学 II]、[旧数学 B]、 [旧簿記・会計]、 [旧情報関係基礎]				
		数学	②	[数学 II、数学 B、数学 C]	数学	② [旧数学 II]、 [旧数学 I・旧数学 B]						
	理科		[物理基礎/化学基礎/生物基礎/地学基礎]、[物理]、[化学]、[生物]、[地学]									
	情報		[情報 I]									
	スポーツ競技力加算方式	外国語		[英語]			必須	*リーディング(100点満点)とリスニング(100点満点)を、リーディング(200点満点)とリスニング(100点満点)の300点満点に換算し、200点満点に圧縮する。	*200点	課さない (書類審査 200点)	600点	
		国語		[国語]			必須	**国語については、200点満点を100点満点に圧縮する。	**200点 (1科目100点)			
		地理歴史		[地理総合、地理探究]、 [歴史総合、日本史探究]、 [歴史総合、世界史探究]、 [公共、倫理]、 [公共、政治・経済]、 [地理総合/歴史総合/公共]	地理歴史	[旧世界史A]、[旧世界史B]、 [旧日本史A]、[旧日本史B]、 [旧地理A]、[旧地理B]	公民	1科目選択	左記の中から3科目以上受験した場合は、以下の条件を適用したうえで、高得点の2教科2科目を合否判定に利用する。 (1) 地理歴史・公民において、2科目受験した場合は、第1解答科目を採用する。 (2) 数学において①、②のグループの両方を受験した場合は、高得点の科目を採用する。 (3) 理科において、2科目受験した場合は、第1解答科目を採用する。			**200点 (1科目100点)
		公民		[旧現代社会]、[旧倫理]、 [旧政治・経済]、 [旧倫理、旧政治・経済]	公民	[旧現代社会]、 [旧倫理]、 [旧政治・経済]						
数学		①	[数学 I]、[数学 I、数学 A]	数学	① [旧数学 I]、 [旧数学 I・旧数学 A]	②	[旧数学 II]、[旧数学 B]、 [旧簿記・会計]、 [旧情報関係基礎]					
数学		②	[数学 II、数学 B、数学 C]	数学	② [旧数学 II]、 [旧数学 I・旧数学 B]							
理科		[物理基礎/化学基礎/生物基礎/地学基礎]、[物理]、[化学]、[生物]、[地学]										
情報		[情報 I]										
心理学部 心理学科	外国語		[英語]			必須	*リーディング(100点満点)とリスニング(100点満点)を、リーディング(200点満点)とリスニング(100点満点)の300点満点に換算し、200点満点に圧縮する。	*200点	課さない	600点		
	国語		[国語]			必須		200点				
	地理歴史		[地理総合、地理探究]、 [歴史総合、日本史探究]、 [歴史総合、世界史探究]、 [公共、倫理]、 [公共、政治・経済]、 [地理総合/歴史総合/公共]	地理歴史	[旧世界史A]、[旧世界史B]、 [旧日本史A]、[旧日本史B]、 [旧地理A]、[旧地理B]	公民	1科目選択	**100点満点の科目を200点満点に換算する。 左記の中から2科目以上受験した場合は、以下の条件を適用したうえで、高得点の1科目を合否判定に利用する。 (1) 地理歴史・公民において、2科目受験した場合は、第1解答科目を採用する。 (2) 数学において①、②のグループの両方を受験した場合は、高得点の科目を採用する。 (3) 理科において、2科目受験した場合は、第1解答科目を採用する。			**200点	
	公民		[旧現代社会]、[旧倫理]、 [旧政治・経済]、 [旧倫理、旧政治・経済]	公民	[旧現代社会]、 [旧倫理]、 [旧政治・経済]							
	数学	①	[数学 I]、[数学 I、数学 A]	数学	① [旧数学 I]、 [旧数学 I・旧数学 A]	②	[旧数学 II]、[旧数学 B]、 [旧簿記・会計]、 [旧情報関係基礎]					
	数学	②	[数学 II、数学 B、数学 C]	数学	② [旧数学 II]、 [旧数学 I・旧数学 B]							
理科		[物理基礎/化学基礎/生物基礎/地学基礎]、[物理]、[化学]、[生物]、[地学]										

※「2025年度 大学入学共通テストを利用する入学試験」では、「令和7年度大学入学共通テスト」で受験した教科・科目の成績を、合否判定に利用します。
志望する学部・学科・コース・方式で定められた教科・科目を「令和7年度大学入学共通テスト」で受験しなかった場合は合否判定対象外となり、不合格となります。

学部・学科 コース・方式	入学志願者が解答する必要のある教科・科目					科目選択 の方法	備考	配点	個別学力 検査	総点		
	教科	グループ	科目	旧教育課程の科目								
				教科	グループ							
グローバル・コミュニケーション学部 グローバル・コミュニケーション学科	英語コース 中国語コース	外国語		[英語]			必須	*リーディング(100点満点)とリスニング(100点満点)を、リーディング(200点満点)とリスニング(100点満点)の300点満点に換算し、200点満点に圧縮する。	*200点	課さない	600点	
		国語		[国語]			必須		200点			
		地理歴史		[地理総合、地理探究]、 [歴史総合、日本史探究]、 [歴史総合、世界史探究]、 [公共、倫理]、 [公共、政治・経済]、 [地理総合/歴史総合/公共]	地理歴史	[旧世界史A]、[旧世界史B]、 [旧日本史A]、[旧日本史B]、 [旧地理A]、[旧地理B]	公民	1科目選択	2科目受験した場合は、第1解答科目を合否判定に利用する。			100点
		公民		[旧現代社会]、[旧倫理]、 [旧政治・経済]、 [旧倫理、旧政治・経済]	公民	[旧現代社会]、[旧倫理]、 [旧政治・経済]、 [旧倫理、旧政治・経済]						
		数学	①	[数学 I]、[数学 I、数学 A]	数学	① [旧数学 I]、 [旧数学 I・旧数学 A]	②	[旧数学 II]、 [旧数学 I・旧数学 B]				
		数学	②	[数学 II、数学 B、数学 C]	数学	② [旧数学 II]、 [旧数学 I・旧数学 B]						
理科		[物理基礎/化学基礎/生物基礎/地学基礎]、[物理]、[化学]、[生物]、[地学]										
グローバル地域文化学部 グローバル地域文化学科	ヨーロッパコース アジア・太平洋コース アメリカコース	外国語		[英語]、[ドイツ語]、[フランス語]、[中国語]、[韓国語]			必須	*英語については、リーディング(100点満点)とリスニング(100点満点)を、リーディング(200点満点)とリスニング(100点満点)の300点満点に換算し、200点満点に圧縮する。		*200点	課さない	
		国語		[国語]			必須		200点			
		地理歴史		[地理総合、地理探究]、 [歴史総合、日本史探究]、 [歴史総合、世界史探究]、 [公共、倫理]、 [公共、政治・経済]	地理歴史	[旧世界史B]、 [旧日本史B]、 [旧地理B]	公民	1科目選択	2科目受験した場合は、第1解答科目を合否判定に利用する。	100点		
		公民		[旧現代社会]、 [旧倫理]、 [旧政治・経済]	公民	[旧現代社会]、 [旧倫理]、 [旧政治・経済]						
		数学	①	[数学 I、数学 A]	数学	① [旧数学 I・旧数学 A]	②	[旧数学 II・旧数学 B]				
		数学	②	[数学 II、数学 B、数学 C]	数学	② [旧数学 II・旧数学 B]						
理科		[物理基礎/化学基礎/生物基礎/地学基礎]、[物理]、[化学]、[生物]、[地学]										
						1科目選択	左記の中から2科目以上受験した場合は、以下の条件を適用したうえで、高得点の1科目を合否判定に利用する。 (1) 数学において①、②のグループの両方を受験した場合は、高得点の科目を採用する。 (2) 理科において、2科目受験した場合は、第1解答科目を採用する。	100点				

■志願者・受験者・合格者数、実質倍率

学部・学科・コース・方式		募集人数	志願者	個別学力検査 受験者	合格者	実質倍率	
神学部	神学科	2	42	15	7	2.1	
文学部	英文学科	A方式	25	141	84	42	2.0
		B方式	10	414		215	1.9
	学科合計		35	555	84	257	
	哲学科	3	117		40	2.9	
	美学芸術学科	3	125		35	3.6	
	文化史学科	5	200		49	4.1	
国文学科	4	244		63	3.9		
学部合計		50	1,241	84	444		
社会学部	社会学科	5	144		27	5.3	
	社会福祉学科	5	78	35	8	4.4	
	メディア学科	5	69		23	3.0	
	産業関係学科	5	23	2	1	2.0	
	教育文化学科	5	255		60	4.3	
学部合計		25	569	37	119		
法学部	法律学科	20	964		426	2.3	
	政治学科	10	170		76	2.2	
	学部合計		30	1,134		502	2.3
経済学部	経済学科	27	1,673		543	3.1	
商学部	商学科	商学総合コース	25	754		202	3.7
政策学部	政策学科	3科目方式	30	399		72	5.5
		4科目方式	5	163		60	2.7
	学部合計		35	562		132	4.3
文化情報学部	文化情報学科	A方式	20	187	122	34	3.6
		B方式	10	676		220	3.1
学部合計		30	863	122	254		
理工学部	インテリジェント情報工学科	5	209		40	5.2	
	情報システムデザイン学科	5	245		59	4.2	
	電気工学科	5	106		36	2.9	
	電子工学科	5	215		73	2.9	
	機械システム工学科	2	155		15	10.3	
	機械理工学科	2	175		19	9.2	
	機能分子・生命化学科	5	202		40	5.1	
	化学システム創成工学科	5	201		40	5.0	
	環境システム学科	2	243		41	5.9	
	数理システム学科	2	116		27	4.3	
学部合計		38	1,867		390	4.8	
生命医科学部	医工学科	5	135		39	3.5	
	医情報学科	3	51		13	3.9	
	医生命システム学科	2	181		30	6.0	
学部合計		10	367		82	4.5	
スポーツ健康科学部	スポーツ健康科学科	3科目方式	5	250		67	3.7
		5科目方式	10	276		100	2.8
		スポーツ競技力加点方式	15	185		88	2.1
学部合計		30	711		255	2.8	
心理学部	心理学科	5	300		69	4.3	
グローバル地域文化学部	グローバル地域文化学科	ヨーロッパコース	2	68		14	4.9
		アジア・太平洋コース	2	47		10	4.7
		アメリカコース	2	45		10	4.5
	学部合計		6	160		34	4.7
合計		313	10,243	258	3,033		

同志社大学のAO入試について

同志社大学のAO入試は、学力のみを重視する選抜方法ではありません。同志社大学で学びたいという意志を持ち、かつ学力試験では評価できない多様な能力、大きな可能性を秘めている学生を積極的に迎え入れようとする能動的な選抜方式です。

同志社大学のAO入試は、いわゆる一芸一能入試とは大きく異なります。一芸一能でいかに優れていても、総合的な評価の結果不合格になる場合もあります。つまり、AO入試は知識の多寡だけを問うのではなく、ましてや一芸一能だけを評価するものでもなく、一人ひとりの能力や個性と真の学力を適切に評価し、学習意欲や将来的な可能性までも含めて総合的に評価する選抜方式です。本学で勉強することを強く望み、独自の考えを持ち、自ら問題を発見し、それを解決する能力を有している生徒、すなわち“自ら学び、自ら考える”自治自立の人物を求めています。

同志社大学のAO入試は、大学教育を受けるに十分な基礎学力があり、出願資格を満たしていれば、自分の意志で出願できる公募制の自己推薦入試です。第一次審査(書類)と第二次審査で合格を判定します。提出書類をひとつひとつじっくり時間をかけて審査し、さらに直接会ったうえで、意欲・能力・適性・目的意識や将来性等を多面的・総合的に評価し、合格者を決定します。

■募集する学部・学科・コース、募集人数および選考日程等

学部・学科・コース		募集人数	出願情報登録期間※	出願書類受付期間	第一次審査(書類)合格者発表	第二次審査	第二次審査合格者発表
商学部	商学科 フレックス複合コース	10名	2024年 8月26日(月)～ 9月6日(金)	2024年 9月2日(月)～ 9月6日(金) 締切日消印有効 (海外から出願する 場合は期間内必着)	2024年 10月4日(金)	小論文 面接(プレゼンテーション含む) 2024年10月26日(土)	2024年 11月7日(木)
文化情報学部	文化情報学科	15名				面接(プレゼンテーション含む) および口頭試問 2024年10月19日(土)	
生命医科学部	医情報学科	2名				面接および口頭試問 2024年10月12日(土)	
スポーツ健康科学部	スポーツ健康科学科	4名				小論文 面接(プレゼンテーション含む) 2024年10月20日(日)	
合計		31名					

※インターネット出願サイトでは、出願書類受付期間に先立って、出願情報登録が可能です(詳細は入学試験要項で確認してください)。
 ※インターネット出願は、出願データ登録、入学検定料の納入、出願書類の郵送により出願完了となります。出願データ登録のみでは出願したものとして取り扱われませんので注意してください。
 *志願は1学部しかできません。(本選抜制度内の併願は不可。一般選抜入学試験、大学入学共通テストを利用する入学試験、**総合型選抜**自己推薦入学試験・**学校推薦型選抜**推薦選抜入学試験等との併願は可)

■出願資格

出願資格は、次の1から3の条件をすべて満たす国内または海外在住の者とします。

1. 同志社大学で勉強したいと強く希望し、第一志望として入学を志す者。
2. 志望する学部が求める学生像に即した志望理由を持ち、かつ、志望する学部が定める個別の出願資格を満たす者。
3. 以下のいずれかに該当する者。
 - (1) 高等学校（中等教育学校の後期課程を含む。以下同じ）を卒業した者、および2025年（令和7年）3月高等学校卒業見込みの者。
 - (2) 通常の課程による12年の学校教育を修了した者、および2025年（令和7年）3月31日までに修了見込みの者。
 - (3) 学校教育法施行規則第150条の規定により高等学校を卒業した者と同等以上の学力があると認められる者、および2025年（令和7年）3月31日までにこれに該当する見込みの者。具体的には、以下に掲げる①～⑦のいずれかに該当する者。
 - ①外国において、学校教育における12年の課程を修了した者、および2025年（令和7年）3月31日までに修了見込みの者、またはこれらに準ずる者で文部科学大臣の指定したもの。
 - ②文部科学大臣が高等学校の課程と同等の課程を有するものとして認定した在外教育施設の当該課程を修了した者、および2025年（令和7年）3月31日までに修了見込みの者。
 - ③専修学校の高等課程（修業年限が3年以上であることその他の文部科学大臣が定める基準を満たすものに限る）で文部科学大臣が別に指定するものを文部科学大臣が定める日以後に修了した者。
 - ④文部科学大臣の指定した者。
 - ⑤高等学校卒業程度認定試験規則による高等学校卒業程度認定試験に合格した者、および2025年（令和7年）3月31日までに合格見込みの者（旧規定による大学入学資格検定に合格した者を含む）で、2025年（令和7年）3月31日までに満18歳に達するもの。
 - ⑥学校教育法第90条第2項の規定により大学に入学した者であって、本学において、大学における教育を受けるにふさわしい学力があると認められたもの。
 - ⑦その他本学において、個別の入学資格審査により、高等学校を卒業した者と同等以上の学力があると認められる者、および2025年（令和7年）3月31日までにこれに該当する見込みの者で、2025年（令和7年）3月31日までに満18歳に達するもの。

* 上記（3）①・⑥・⑦、海外留学、高等学校卒業程度認定試験（大学入学資格検定を含む）合格者等で出願資格等について不明な点がある場合や文化情報学部／生命医科学部の志願者で「学習成績の状況」が出ない場合は、2024年7月5日（金）までに入学課まで問い合わせてください。

〈学部が定める個別の出願資格〉

・商学部

以下の①～④のいずれかを満たす者。

- | | |
|----------------------------------|--|
| ①TEAP（4技能パターンのみ） | 280点以上（TEAP CBT不可） |
| ②TOEFL iBT®テスト | 70点以上（TOEFL ITP®テスト不可。Test Date スコアのみを出願スコアとして活用します。（MyBest ™ スコアは活用しません）） |
| ③IELTS（アカデミック・モジュール） | 5.5以上（IELTS on Computer可） |
| ④TOEIC®LISTENING AND READING テスト | 650点以上（TOEIC®LISTENING AND READING テスト（IP）不可） |

※2022年10月以降に受験したスコアに限る

※自宅等で受験する形式の外国語資格・検定試験（TOEFL iBT® Home Edition、IELTS Online等）で取得したスコアは出願資格の対象としない

・文化情報学部

1. 自己アピールできるものを持ち、それを第三者に説明し、説得できる能力を有している者。（ここでいう「自己アピールできるもの」とは、語学能力、文化活動、スポーツ活動、ボランティア活動、コンピュータに関連する能力、指導性、独創性、学業成績などとする。）
2. 入学後勉学を継続し、より充実したものとするために、「英語」、「国語」、「数学」のいずれかの学習成績の状況が4.0以上である者。

・生命医科学部

医情報学科で学ぶことを強く希望し、1もしくは2の要件を満たす者。

1. 次の(1)もしくは(2)の要件を満たし、かつ自己アピールできるものを持ち、それを第三者に説明し、説得できる能力を有する者。ここでいう「自己アピールできるもの」とは、語学能力、文化活動、スポーツ活動、ボランティア活動、コンピュータに関連する能力、指導性、独創性、学業成績などとし、第三者による評価を示すことが望ましい。ただし、「自己アピールできるもの」が学業成績の場合には、下記の学習成績の状況3.8を4.3とする。
 - (1)理数科以外に在学し、数学（数学Ⅰ、数学Ⅱ、数学Ⅲ、数学A、数学B、数学C）、理科（物理基礎および物理、化学基礎および化学、生物基礎および生物のうちいずれか2分野）を履修し終える見込みである者。また、全体の学習成績の状況、外国語、数学（数学Ⅰ、数学Ⅱ、数学Ⅲ、数学A、数学B、数学C）、理科（物理基礎および物理、化学基礎および化学、生物基礎および生物のうちいずれか2分野）の学習成績の状況がいずれも3.8以上である者。
 - (2)理数科に在学し、数学（理数数学Ⅰ、理数数学Ⅱ）、理科（理数物理、理数化学、理数生物のうちいずれか2科目）を履修し終える見込みである者。また、全体の学習成績の状況、外国語、数学（理数数学Ⅰ、理数数学Ⅱ）、理科（理数物理、理数化学、理数生物のうちいずれか2科目）の学習成績の状況がいずれも3.8以上である者。
2. 高等学校（中等教育学校の後期課程を含む）を2024年3月以前に卒業している者、または、工業高等専門学校第3学年を2024年3月以前に修了している者については、2024年1月に実施された令和6年度大学入学共通テストの成績が外国語（英語）、数学（数学Ⅰ・数学Aおよび数学Ⅱ・数学B）、理科（物理、化学、生物のうちいずれか2科目）の各200点満点（外国語はリーディング（100点満点）とリスニング（100点満点）をリーディング（200点満点）とリスニング（100点満点）の300点満点に換算し、200点満点に圧縮する）で計480点以上である者。

・スポーツ健康科学部

「する・観る・支える」のいずれかにおいて、スポーツに深く関わった経験や、スポーツ健康科学領域で学びたい研究テーマを持つ者。

*「学習成績の状況」については、高等学校卒業見込みの者は第3学年1学期（または前期）まで、卒業した者は第3学年修了時までのものとします。2学期制の高等学校においては、第3学年前期までのものの提出が不可能な場合は、前期中間までのもの、それが不可能な場合は、第2学年までのものとします。

なお、外国の学校の在校生、留学生、卒業生、修了生や「高等学校卒業程度認定試験（大学入学資格検定を含む）」受験者などで学習成績の状況、取得単位数が提示できない場合は、提出された成績証明書等にもとづいて評価・認定します。評価・認定の過程において、必要な審査資料の提出依頼や面接を行う場合があります。

■出願書類

※出願書類の詳細は、募集要項でご確認ください。

自己紹介書（自己アピール欄は500字以内、日本語に限る）

学歴、活動歴、自己アピールの内容、感銘を受けた本・芸術等の項目を通して、あなた自身を第三者にアピールしてください。

志望理由書（1,000字以内、日本語に限る）

当該学部・学科を志望した理由や入学後の勉強計画等を、あなたがめざす将来像を交えてアピールしてください。

エッセイ（2,000字以内、日本語に限る）

テーマは自由です。

ただし、商学部受験者はビジネスに関連したテーマ、スポーツ健康科学部受験者はスポーツに関連したテーマに限りま。

調査書

出身学校長が作成する調査書、または調査書が取得できない場合それに代わるものを提出してください。

志願者評価書

あなたをよく知っている成人2人（三親等以内の親族を除く）にあなたに対する評価を記入してもらってください。

自己アピールのための資料等（商学部受験者、生命医科学部を受験する既卒者は提出不要）

形式・書式自由。活動した分野によって資料がない場合は、提出しなくても結構です。

英語による自己PRの録画資料（商学部受験者のみ提出）

英語による3分間程度の自己PRの動画データを提出してください。

出願資格を証明する書類（商学部受験者のみ提出）

TEAP、TOEFL iBT®テスト（Test Date スコアのみを出願スコアとして活用します。（MyBest ™ スコアは活用しません）、IELTS（アカデミック・モジュール）、TOEIC® LISTENING AND READING テストのいずれかのスコアカードの原本を提出してください。ただし、スコアカードは2022年10月以降に受験したスコアカードに限りま。

令和6年度大学入学共通テスト成績通知書（生命医科学部を受験する既卒者のみ提出）

令和6年度大学入学共通テストの成績通知書のコピーを提出してください。

■志願者・合格者数、最終倍率

学部・学科・コース		募集人数	志願者	第1次審査合格者	最終合格者	最終倍率
商学部	商学科 フレックス複合コース	10	22	15	10	2.2
文化情報学部	文化情報学科	15	70	34	23	3.0
生命医科学部	医情報学科	2	7	6	3	2.3
スポーツ健康科学部	スポーツ健康科学科	4	44	9	4	11.0
合 計		31	143	64	40	3.6

募集する学部・学科・コース、募集人数および選考日程等

学部・学科・コース		募集人数	出願情報 登録期間※	出願書類 受付期間	選考日程	合格者発表	試験地
神学部	神学科	6名	2024年 8月26日(月) ～9月6日(金) (締切日消印有効)	2024年 9月2日(月) ～9月6日(金) (締切日消印有効)	1次：書類選考 2次：口頭試問…2024年10月5日(土)	2024年 11月1日(金)	同志社大学 今出川校地
社会学部	社会福祉学科(スポーツ)	3名			小論文・口頭試問…2024年10月19日(土) (新町キャンパス)	2024年 11月8日(金)	
	メディア学科(スポーツ)	5名			1次：書類選考 2次：小論文・口頭試問…2024年11月16日(土) (新町キャンパス)	2024年 12月6日(金)	
	産業関係学科(スポーツ)	5名					
	教育文化学科 [教育と文化に関するグローバル/ ローカルな活動の経験者自己推薦]	8名					
法学部	法律学科	15名	2024年 9月2日(月) ～9月6日(金) (9月6日必着)	2024年 9月2日(月) ～9月6日(金) (9月6日必着)	小論文・面接…2024年9月28日(土)	2024年 11月1日(金)	同志社大学 京田辺校地
	政治学科	5名					
経済学部	経済学科	10名	2024年 8月26日(月) ～9月13日(金)	2024年 9月2日(月) ～9月13日(金) (締切日消印有効)	1次：書類選考 2次：小論文・面接…2024年11月9日(土)	2024年 11月14日(木)	
スポーツ 健康科学部	スポーツ健康科学科(スポーツ)	20名	2024年 8月26日(月) ～9月6日(金)	2024年 9月2日(月) ～9月6日(金) (9月6日必着)	1次：書類選考 2次：小論文・面接…2024年10月20日(日)	2024年 11月1日(金)	同志社大学 京田辺校地
心理学部	心理学科	4名			1次：書類選考 2次：小論文・口頭試問…2024年11月16日(土)	2024年 11月22日(金)	
グローバル・ コミュニケーション学部	英語コース	13名	2024年 10月25日(金) ～11月7日(木)	2024年 11月1日(金) ～11月7日(木) (締切日消印有効)	小論文・口頭試問…2024年11月30日(土)	2024年 12月6日(金)	
	中国語コース	7名					

※インターネット出願サイトでは、出願書類受付期間に先立って、出願情報登録が可能です(詳細は入学試験要項で確認してください)。

出願資格

学部	出願資格
神学部	<p>以下の(1)(2)の要件を満たす者。</p> <p>(1)2025年3月高等学校(中等教育学校の後期課程を含む。以下同じ)卒業見込みの者、および高等学校を卒業した者。 【注】下記の該当者は(1)に準ずるものとして出願できます。</p> <p>a. 通常の課程による12年の学校教育を修了した者、および2025年3月31日までに修了見込みの者。 b. 外国において、学校教育における12年の課程を修了した者、および2025年3月31日までに修了見込みの者、またはこれらに準ずる者で文部科学大臣の指定したものの。 c. 文部科学大臣が高等学校の課程と同等の課程を有するものとして認定した在外教育施設の当該課程を修了した者、および2025年3月31日までに修了見込みの者。 d. 文部科学大臣の指定した者。 e. 高等学校卒業程度認定試験規則による高等学校卒業程度認定試験に合格した者、および2025年3月31日までに合格見込みの者(旧規程による大学入学資格検定に合格した者を含む)で、2025年3月31日までに満18歳に達するもの。 f. その他本学において、個別の入学資格審査により、高等学校を卒業した者と同等以上の学力があると認められる者、および2025年3月31日までにこれに該当する見込みの者で、2025年3月31日までに満18歳に達するもの。</p> <p>(2)同志社大学神学部で一神教(キリスト教、ユダヤ教、イスラーム教)を中心に宗教を専門的に深く学ぶことによって、将来の夢を実現したいという強い意志をもっている者。</p>
社会学部 (スポーツ)	<p>以下の(1)～(5)の要件をすべて満たす者。</p> <p>(1)2024年に高等学校(中等教育学校の後期課程を含む。以下同じ)を卒業した者、および2025年3月に卒業見込みの者。 【注】下記の者も(1)に準ずるものとしす。</p> <p>a. 通常の課程による12年の学校教育を2024年に修了した者、および2025年3月31日までに修了見込みの者。 b. 外国において、学校教育における12年の課程を2024年に修了した者、および2025年3月31日までに修了見込みの者、またはこれらに準ずる者で文部科学大臣の指定したものの。 c. 文部科学大臣が高等学校の課程と同等の課程を有するものとして認定した在外教育施設の当該課程を2024年に修了した者、および2025年3月31日までに修了見込みの者。 d. 文部科学大臣の指定した者。 e. 高等学校卒業程度認定試験規則による高等学校卒業程度認定試験を2023年度・2024年度中に合格した者、および2025年3月31日までに合格見込みの者で、2025年3月31日までに満18歳に達するもの。 f. その他本学において、個別の入学資格審査により、高等学校を卒業した者と同等以上の学力があると認められる者、および2025年3月31日までにこれに該当する見込みの者で、2025年3月31日までに満18歳に達するもの。</p> <p>(2)同志社大学社会学部で学ぶことを強く希望し、入学後は学業と課外体育活動を両立させる強い意志をもつ者。 (3)同志社大学体育会に加盟する部の競技種目(33ページの別表)を高等学校在学中に課外体育活動として積極的にに行い、かつ、入学後も体育会加盟の部において、スポーツ活動を継続する意志をもつ者。 (4)高等学校在学中に各種競技スポーツにおいて以下のいずれかの実績をもつ者。 ①全国高等学校総合体育大会、全国高等学校選手権大会、全国高等学校選抜大会、国民スポーツ大会(国民体育大会)、およびこれらに準ずる全国大会の試合に実際に出場した者。(※1) ②オリンピック、世界選手権大会、およびこれらに準ずる国際大会の試合に実際に出場した者、または日本代表メンバーとして選出された者。(※2) ※1：年齢別・学年別で区分された大会や国立高等学校または私立高等学校だけで開催される大会、武道関係の特定の流派による大会、下部リーグによる大会など、出場者が限定される大会は出願資格の対象となりません。 ※2：日本代表メンバーの候補では出願資格の対象となりません。実際にメンバーとして選出された場合に出席資格を満たすことができます。 (5)入学時より第3学年第1学期末(卒業者については高等学校第3学年第3学期末)までの全体の学習成績の状況が3.0以上の者。 【注】出願資格(1)のa～fに該当する者で、全体の学習成績の状況が出ない場合、出願前に同志社大学社会学部事務室までご連絡ください。</p>

学部	出願資格																		
社会学部 教育文化学科	<p>以下の(1)～(4)の要件をすべて満たす者。</p> <p>(1)高等学校(中等教育学校の後期課程を含む。以下同じ)を卒業した者、および2025年3月に卒業見込みの者。 【注】下記の者も(1)に準ずるものとしす。</p> <p>a. 通常の課程による12年の学校教育を修了した者、および2025年3月31日までに修了見込みの者。 b. 外国において、学校教育における12年の課程を修了した者、および2025年3月31日までに修了見込みの者、またはこれらに準ずる者で文部科学大臣の指定したものの。 c. 文部科学大臣が高等学校の課程と同等の課程を有するものとして認定した在外教育施設の当該課程を修了した者、および2025年3月31日までに修了見込みの者。 d. 文部科学大臣の指定した者。 e. 高等学校卒業程度認定試験規則による高等学校卒業程度認定試験に合格した者、および2025年3月31日までに合格見込みの者(旧規程による大学入学資格検定に合格した者を含む)で、2025年3月31日までに満18歳に達するもの。 f. その他本学において、個別の入学資格審査により、高等学校を卒業した者と同等以上の学力があると認められる者、および2025年3月31日までにこれに該当する見込みの者で、2025年3月31日までに満18歳に達するもの。</p> <p>(2)同志社大学社会学部教育文化学科で学ぶことを強く希望する者。 (3)これまで主体性を持って「教育と文化」に関するグローバル/ローカルな活動を積極的にに行い、多文化共生社会における人間形成について考究し、今後もそのような活動を継続する意志をもつ者。 【活動の例】インターンシップの活動、国際交流団体・組織における活動、国際的ボランティア活動、海外留学(1か月以内の語学研修は除外)、教育と文化に関わる国内ボランティア活動、社会的マイノリティに関する活動、伝統文化、アートやスポーツ活動を通じた異文化交流、SDGs・ESDに関わる活動、まちづくり・地域貢献活動など。 (4)下記のいずれかの試験を受験し、そのスコアカードまたは合格証明書により英語能力を証明することができる者。 (a)GTEC(4技能)またはGTEC-CBT ※オフィシャルスコアに限る。 (b)TOEFL iBT®テスト ※My Best™ スコアおよびHome Editionで取得したスコアの活用も可能です。 (c)TOEFL ITP®テスト (d)実用英語技能検定</p>																		
法学部	<p>以下の(1)～(4)の要件をすべて満たす者。</p> <p>(1)2023年4月1日以降に高等学校(中等教育学校の後期課程を含む。以下同じ)を卒業した者、および2025年3月31日までに高等学校を卒業見込みの者。 【注】下記の者も(1)に準ずるものとしす。</p> <p>a. 通常の課程による12年の学校教育を2023年4月1日以降に修了した者、および2025年3月31日までに修了見込みの者。 b. 外国において、学校教育における12年の課程を2023年4月1日以降に修了した者、および2025年3月31日までに修了見込みの者、またはこれらに準ずる者で文部科学大臣の指定したものの。 c. 文部科学大臣が高等学校の課程と同等の課程を有するものとして認定した在外教育施設の当該課程を2023年4月1日以降に修了した者、および2025年3月31日までに修了見込みの者。 d. 専修学校の高等課程(修業年限が3年以上であることその他の文部科学大臣が定める基準を満たすものに限る)で文部科学大臣が別に指定するものを文部科学大臣が定める日以後で、かつ、2023年4月1日以降に修了した者(2025年3月31日までに修了見込みの者を含む)。 e. 学校教育法施行規則第150条第4号に規定する大学入学に關し高等学校を卒業した者と同等以上の学力があると認められる者の資格等を2023年4月1日以降に有したもののまたは、2025年3月31日までに有する見込みのもの。 ※上記e.には、国際バカロレア、アビトゥア、バカロレアなど、外国の大学入学資格の保有者や国際的な評価団体(WASC、CIS、ACSI、NEASC)の認定を受けた教育施設の12年の課程を修了した者等が含まれます。 f. 高等学校卒業程度認定試験規則による高等学校卒業程度認定試験を2023年4月1日以降に合格した者、および2025年3月31日までに合格見込みの者で、2025年3月31日までに満18歳に達するもの。 g. 学校教育法第90条第2項の規定により2023年4月1日以降に大学に入学した者であって、本学において、大学における教育を受けるにふさわしい学力があると認められたもの。該当する者は、2024年7月1日(月)から7月5日(金)までに必要書類を提出する必要がありますので、事前に法学部(今出川キャンパス教務センター)(電話075-251-3511)までお問い合わせください。 h. その他本学において、個別の入学資格審査(下記参照)により、高等学校を卒業した者と同等以上の学力があると認められる者、および2025年3月31日までにこれに該当する見込みの者で、2025年3月31日までに満18歳に達するもの。 ※上記出願資格bの対象者は、2024年7月1日(月)から7月5日(金)までに必要書類を提出する必要がありますので、事前に法学部(今出川キャンパス教務センター)(電話075-251-3511)までお問い合わせください。 ※上記出願資格hの対象者は、「我が国の高等学校に相当する外国入学校を2023年4月1日以降に卒業した者または2025年3月31日までに卒業見込みの者で、2025年3月31日までに満18歳に達するもの」も含まれます。該当する者は、2024年7月1日(月)から7月5日(金)までに必要書類を提出する必要がありますので、事前に法学部(今出川キャンパス教務センター)(電話075-251-3511)までお問い合わせください。</p> <p>(2)同志社大学法学部で学ぶことを強く希望する者。 (3)調査書の「全体の学習成績の状況」が4.0以上である者。 * [(3)]については、高等学校卒業見込みの者は第3学年1学期(または前期)まで、卒業した者は第3学年修了時までのものとします。2学期制の高等学校においては、第3学年前期までのものの提出が不可能な場合は、前期中間までのもの、それが不可能な場合は、第2学年までのものとします。 (4)以下の指定した外国語検定試験のいずれかの基準を2023年4月1日以降に満たしている者。</p> <table border="1"> <thead> <tr> <th>TOEIC® LISTENING AND READING テスト 注1</th> <th>TOEFL iBT®テスト 注2</th> <th>IELTS (Academic Module) 注3</th> <th>実用英語技能検定(英検) 注4</th> </tr> </thead> <tbody> <tr> <td>700点以上</td> <td>72点以上</td> <td>6.0以上</td> <td>準1級</td> </tr> </tbody> </table> <table border="1"> <thead> <tr> <th>国際連合公用語英語検定試験</th> <th>ドイツ語技能検定</th> <th>Goethe-Zertifikat B1</th> <th>実用フランス語技能検定</th> <th>DELTA B1</th> </tr> </thead> <tbody> <tr> <td>A級</td> <td>2級</td> <td>合格 注5</td> <td>2級</td> <td>合格</td> </tr> </tbody> </table> <p>注1 TOEIC® LISTENING AND READINGテスト(IP)は対象外です。公式認定証(Official Score Certificate)※の原本を提出してください(デジタル公式認定証を用いての出願は認めません)。 ※公式認定証とは、試験実施団体(一般財団法人国際ビジネスコミュニケーション協会)が発行する紙の認定証を指します。発行方法は、試験実施団体にお問い合わせください。 注2 TOEFL ITP®テスト、TOEFL iBT® Home Edition (TOEFL iBT® Special Home Edition)のスコアは対象外です。なお、Test Dateスコアのみを出願スコアとします(MyBest™ スコアは利用できません)。 注3 IELTSコンピューター版(旧:CD IELTS)、IELTS for UKVIのAcademic Moduleは利用することが可能です。IELTSオンライン版(iELTS Online)、IELTS One Skill Retakeで取得したスコアは対象外です。 注4 従来型英検、英検S-CBT、英検S-Interviewを利用することが可能です。 注5 B1およびC2は全モジュールに合格。 【注】出願資格(1)のa～hに該当する者で、調査書の「全体の学習成績の状況」が出ない場合、2024年7月5日(金)までに法学部(今出川キャンパス教務センター)(電話075-251-3511)までご連絡ください。 【注】出願資格(1)のbに該当するもので、学習成績の状況が(3)と同一の評価基準ではない場合、外国での学習成績の状況を踏まえ、出願資格を審査しますので、2024年7月1日(月)～7月5日(金)までに法学部(今出川キャンパス教務センター)(電話075-251-3511)までご連絡ください。</p>	TOEIC® LISTENING AND READING テスト 注1	TOEFL iBT®テスト 注2	IELTS (Academic Module) 注3	実用英語技能検定(英検) 注4	700点以上	72点以上	6.0以上	準1級	国際連合公用語英語検定試験	ドイツ語技能検定	Goethe-Zertifikat B1	実用フランス語技能検定	DELTA B1	A級	2級	合格 注5	2級	合格
TOEIC® LISTENING AND READING テスト 注1	TOEFL iBT®テスト 注2	IELTS (Academic Module) 注3	実用英語技能検定(英検) 注4																
700点以上	72点以上	6.0以上	準1級																
国際連合公用語英語検定試験	ドイツ語技能検定	Goethe-Zertifikat B1	実用フランス語技能検定	DELTA B1															
A級	2級	合格 注5	2級	合格															
経済学部	<p>以下の(1)～(5)の要件をすべて満たす者。</p> <p>(1)2024年に高等学校(中等教育学校の後期課程を含む。以下同じ)を卒業した者、および2025年3月に高等学校を卒業見込みの者。 【注】下記の者も(1)に準ずるものとしす。</p> <p>a. 通常の課程による12年の学校教育を2024年に修了した者、および2025年3月31日までに修了見込みの者。 b. 外国において、学校教育における12年の課程を2024年に修了した者、および2025年3月31日までに修了見込みの者、またはこれらに準ずる者で文部科学大臣の指定した者。 c. 文部科学大臣が高等学校の課程と同等の課程を有するものとして認定した在外教育施設の当該課程を2024年に修了した者、および2025年3月31日までに修了見込みの者。 d. 文部科学大臣の指定した者。 e. 高等学校卒業程度認定試験規則による高等学校卒業程度認定試験を2023年度・2024年度中に合格した者、および2025年3月31日までに合格見込みの者で、2025年3月31日までに満18歳に達するもの。 f. その他本学において、個別の入学資格審査により、高等学校を卒業した者と同等以上の学力があると認められる者、および2025年3月31日までにこれに該当する見込みの者で、2025年3月31日までに満18歳に達するもの。</p> <p>※出願資格b～fの対象者は、出願資格の確認が必要となりますので、2024年8月2日(金)までに経済学部(今出川キャンパス教務センター)へ詳細をお問い合わせください。 (2)同志社大学経済学部で学ぶことを強く希望する者。</p>																		

学部	出願資格								
経済学部	<p>(3)高等学校の全体の学習成績の状況が3.4以上の者。 *「学習成績の状況」については、高等学校卒業見込みの者は第3学年1学期（または前期）まで、卒業した者は第3学年修了時までのものとします。2学期制の高等学校においては、第3学年前期までのものの提出が不可能な場合は、前期中間までのもの、それが不可能な場合は、第2学年までのものとします。</p> <p>(4)以下のいずれかの試験を受験し、そのスコアカード（原本）または合格証明書（原本）により英語能力を証明することができる者。 ・実用英語技能検定（英検） ・GTEC（4技能）またはGTEC-CBT ・TOEIC® LISTENING AND READING テスト ・IELTS（アカデミック・モジュール） ・TOEFL iBT® テスト（Home Edition（IBTOEFL iBT® Special Home Edition）は不可）</p> <p>(5)以下のいずれかに該当する者（活動成果についてはガイドラインを参照すること）。</p> <p>A. 高等学校の課外活動 1) スポーツ活動において優れた成績をあげた者、または著しいリーダーシップを発揮した者。 2) 文化活動などにおいて優れた業績を修めた者、または著しいリーダーシップを発揮した者。 B. 社会活動などで献身的で指導的な役割を果たした者。 C. その他個人的研鑽において特に著しい成果を修めた者。</p> <p><ガイドライン> スポーツ活動の場合 ・日本代表クラス ・全国大会で個人ベスト16以上、団体ベスト8以上（参加数16チーム以上） ・全国大会出場かつ主将または部長 ・全国大会出場かつ地域功労賞などの表彰を受賞した者 ・地区大会優勝（個人または団体）で、国体などの代表候補・優秀選手などの指定を受けた者 文化活動、社会活動、個人的研鑽においては、上で示したスポーツ活動の場合に準じた成果とみなされる活動であること。 なお、資格取得や検定試験合格だけでは、出願は認めない。</p>								
スポーツ健康科学部（スポーツ）	<p>以下の(1)～(5)の要件をすべて満たす者。 (1)2024年に高等学校（中等教育学校の後期課程を含む。以下同じ）を卒業した者、および2025年3月に卒業見込みの者。 【注】下記の者も(1)に準ずるものとします。 a. 通常の課程による12年の学校教育を2024年に修了した者、および2025年3月31日までに修了見込みの者。 b. 外国において、学校教育における12年の課程を2024年に修了した者、および2025年3月31日までに修了見込みの者、またはこれらに準ずる者で文部科学大臣の指定したものの。 c. 文部科学大臣が高等学校の課程と同等の課程を有するものとして認定した在外教育施設の当該課程を修了した者、および2025年3月31日までに修了見込みの者。 d. 文部科学大臣の指定した者。 e. 高等学校卒業程度認定試験規則による高等学校卒業程度認定試験を2023年度・2024年度中に合格した者、および2025年3月31日までに合格見込みの者で、2025年3月31日までに満18歳に達するもの。 f. その他本学において、個別の入学資格審査により、高等学校を卒業した者と同等以上の学力があると認められる者、および2025年3月31日までにこれに該当する見込みの者で、2025年3月31日までに満18歳に達するもの。</p> <p>(2)同志社大学スポーツ健康科学部で学ぶことを強く希望し、入学後は学業と課外体育活動を両立させる強い意志をもつ者。 (3)同志社大学体育会に加盟する部の競技種目等（33ページ参照）を高等学校在学中に積極的にに行い、かつ、入学後も体育会加盟各部等において、当該競技種目のスポーツ活動を継続する意志をもつ者。 (4)各種競技スポーツにおいて高等学校在学中に以下のいずれかの全国大会または国際大会に正選手として出場し、優秀な競技成績を有する者。 ①全国高等学校総合体育大会、全国高等学校選手権大会、全国高等学校選抜大会、国民スポーツ大会（国民体育大会）およびこれらに準ずる全国大会（※1）。 ②オリンピック、世界選手権大会およびこれらに準ずる国際大会。 ※1：これらに準ずる全国大会について ・国公立高等学校または私立高等学校だけで開催する大会、武道関係の流派による大会、下部リーグによる大会など、出場者が限定される大会は出願資格の対象となりません。 ③出願時点までに開催されていたはずの全国大会または国際大会が中止・延期となり、その大会への出場が正式に決定していた場合、出場したもとして評価します。</p> <p>(5)入学時より出願時（卒業者については高等学校第3学年末）までの全体の学習成績の状況が3.2以上である者。 【注】出願資格(1)のa～fに該当する者で、全体の学習成績の状況が出ない場合、出願前に同志社大学スポーツ健康科学部事務室へご連絡ください。</p>								
心理学部	<p>以下の(1)～(4)の要件をすべて満たす者。 (1)高等学校（中等教育学校の後期課程を含む。以下同じ）を卒業した者。および2025年3月に卒業見込みの者。 【注】下記の者も(1)に準ずるものとします。 a. 通常の課程による12年の学校教育を修了した者、および2025年3月31日までに修了見込みの者。 b. 外国において、学校教育における12年の課程を修了した者、および2025年3月31日までに修了見込みの者、またはこれらに準ずる者で文部科学大臣の指定したものの。 c. 文部科学大臣が高等学校の課程と同等の課程を有するものとして認定した在外教育施設の当該課程を修了した者、および2025年3月31日までに修了見込みの者。 d. 文部科学大臣の指定した者。 e. 文部科学大臣の行う高等学校卒業程度認定試験に合格した者および2025年3月31日までに合格見込みの者（旧規程による大学入学資格検定に合格した者を含む）で、2025年3月31日までに満18歳に達するもの。 f. その他本学において、個別の入学資格審査により、高等学校を卒業した者と同等以上の学力があると認めた者、および2025年3月31日までにこれに該当する見込みの者で、2025年3月31日までに満18歳に達した者。 ※上記出願資格f.の対象者は、「我が国の高等学校に相当する外国人学校を卒業した者または2025年3月31日までに卒業見込みの者で、2025年3月31日までに満18歳に達するもの」も含まれます。該当する者は、2024年7月1日（月）から5日（金）までに必要書類を提出いただく必要がありますので、事前に心理学部（京田辺キャンパス教務センター）（電話0774-65-7337）までお問い合わせください。</p> <p>(2)同志社大学心理学部への進学を希望し、合格した場合は入学する強い意思を持つ者。 (3)以下に例示する活動に熱心に取り組んだ者。顕著な受賞歴や成績をもたなくとも、心理学部への志望動機がこれまでの取り組みと結びついていることを条件とし、出願資格を満たすものとする。 ・高等学校の課外活動（スポーツ活動、文化活動、その他） ・社会活動 ・その他、個人的研鑽</p> <p>(4)以下のいずれかの基準を2022年4月以降、出願時までに満たしている者。</p> <table border="1"> <thead> <tr> <th>TOEIC® LISTENING AND READINGテスト 注1</th> <th>TOEFL iBT®テスト 注2・注3</th> <th>実用英語技能検定 注4</th> <th>IELTS 注5</th> </tr> </thead> <tbody> <tr> <td>450点以上</td> <td>45点以上</td> <td>準2級以上</td> <td>4.0以上</td> </tr> </tbody> </table> <p>注1 TOEIC® LISTENING AND READINGテスト（IP）は利用できない。 注2 TOEFL ITP®テストおよびTOEFL iBT® Home Editionのスコアは利用できない。 注3 Test Dateスコアのみ利用可。MyBest™ スコアは利用できない。 注4 従来型英検、英検CBT、英検S-CBT、英検S-Interviewは利用可。 注5 IELTSコンピューター版（旧：CD IELTS）、IELTS for UKVIのAcademic Moduleを含む。IELTS One Skill Retakeで取得したスコアは利用できない。</p>	TOEIC® LISTENING AND READINGテスト 注1	TOEFL iBT®テスト 注2・注3	実用英語技能検定 注4	IELTS 注5	450点以上	45点以上	準2級以上	4.0以上
TOEIC® LISTENING AND READINGテスト 注1	TOEFL iBT®テスト 注2・注3	実用英語技能検定 注4	IELTS 注5						
450点以上	45点以上	準2級以上	4.0以上						

学部	出願資格								
グローバル・コミュニケーション学科（英語コース）	<p>以下の(1)～(3)の要件をすべて満たす者。 (1)高等学校（中等教育学校の後期課程を含む。以下同じ）を卒業した者、および2025年3月31日までに高等学校を卒業見込みの者。 【注】下記の者も(1)に準ずるものとします。 a. 通常の課程による12年の学校教育を修了した者、および2025年3月31日までに修了見込みの者。 b. 外国において、学校教育における12年の課程を修了した者、および2025年3月31日までに修了見込みの者、またはこれらに準ずる者で文部科学大臣の指定したものの。 c. 文部科学大臣が高等学校の課程と同等の課程を有するものとして認定した在外教育施設の当該課程を修了した者、および2025年3月31日までに修了見込みの者。 d. 文部科学大臣の指定した者。 e. 高等学校卒業程度認定試験規則による高等学校卒業程度認定試験に合格した者、および2025年3月31日までに合格見込みの者（旧規程による大学入学資格検定に合格した者を含む）で、2025年3月31日までに満18歳に達するもの。 f. その他本学において、個別の入学資格審査（下記参照）により、高等学校を卒業した者と同等以上の学力があると認められる者、および2025年3月31日までにこれに該当する見込みの者で、2025年3月31日までに満18歳に達するもの。 ※上記出願資格f.の対象者は、「我が国の高等学校に相当する外国人学校を卒業した者または2025年3月31日までに卒業見込みの者で、2025年3月31日までに満18歳に達するもの」も含まれます。該当する者は、必要書類を提出する必要がありますので、2024年10月18日（金）までに同志社大学グローバル・コミュニケーション学部（京田辺キャンパス教務センター）（京田辺校地成心館1階・電話0774-65-8993）までお問い合わせください。</p> <p>(2)同志社大学グローバル・コミュニケーション学部で学ぶことを強く希望する者。 (3)以下①～③のいずれかに該当する者（①および②は、高校入学以後に取得したスコアに限る）。</p> <table border="1"> <thead> <tr> <th>①</th> <th>②</th> <th>③</th> </tr> </thead> <tbody> <tr> <td>TOEIC® LISTENING AND READINGテスト 注1 650点以上</td> <td>TOEFL iBT®テスト 注2 68点以上</td> <td>実用英語技能検定（英検）注3 準1級以上</td> </tr> </tbody> </table> <p>注1 TOEIC® LISTENING AND READING IP テストも対象です。 注2 TOEFL ITP®テストは対象外です。TOEFL iBT® Home Editionのスコアも利用可能。なお、Test Dateスコアのみを出願スコアとします（MyBest™ スコアは利用できません）。 注3 従来型英検、英検S-CBT、英検S-Interviewを利用することが可能です。</p>	①	②	③	TOEIC® LISTENING AND READINGテスト 注1 650点以上	TOEFL iBT®テスト 注2 68点以上	実用英語技能検定（英検）注3 準1級以上		
①	②	③							
TOEIC® LISTENING AND READINGテスト 注1 650点以上	TOEFL iBT®テスト 注2 68点以上	実用英語技能検定（英検）注3 準1級以上							
グローバル・コミュニケーション学科（中国語コース）	<p>以下の(1)～(3)の要件をすべて満たす者。 (1)高等学校（中等教育学校の後期課程を含む。以下同じ）を卒業した者、および2025年3月31日までに高等学校を卒業見込みの者。 【注】下記の者も(1)に準ずるものとします。 a. 通常の課程による12年の学校教育を修了した者、および2025年3月31日までに修了見込みの者。 b. 外国において、学校教育における12年の課程を修了した者、および2025年3月31日までに修了見込みの者、またはこれらに準ずる者で文部科学大臣の指定したものの。 c. 文部科学大臣が高等学校の課程と同等の課程を有するものとして認定した在外教育施設の当該課程を修了した者、および2025年3月31日までに修了見込みの者。 d. 文部科学大臣の指定した者。 e. 高等学校卒業程度認定試験規則による高等学校卒業程度認定試験に合格した者、および2025年3月31日までに合格見込みの者（旧規程による大学入学資格検定に合格した者を含む）で、2025年3月31日までに満18歳に達するもの。 f. その他本学において、個別の入学資格審査（下記参照）により、高等学校を卒業した者と同等以上の学力があると認められる者、および2025年3月31日までにこれに該当する見込みの者で、2025年3月31日までに満18歳に達するもの。 ※上記出願資格f.の対象者は、「我が国の高等学校に相当する外国人学校を卒業した者または2025年3月31日までに卒業見込みの者で、2025年3月31日までに満18歳に達するもの」も含まれます。該当する者は、必要書類を提出する必要がありますので、2024年10月18日（金）までに同志社大学グローバル・コミュニケーション学部（京田辺キャンパス教務センター）（京田辺校地成心館1階・電話0774-65-8993）までお問い合わせください。</p> <p>(2)同志社大学グローバル・コミュニケーション学部で学ぶことを強く希望する者。 (3)以下①～④のいずれかに該当する者（①および②は、高校入学以後に取得したスコアに限る）。</p> <table border="1"> <thead> <tr> <th>①</th> <th>②</th> <th>③</th> <th>④</th> </tr> </thead> <tbody> <tr> <td>TOEIC® LISTENING AND READINGテスト 注1 500点以上</td> <td>TOEFL iBT®テスト 注2 52点以上</td> <td>実用英語技能検定（英検）注3 2級以上</td> <td>高等学校の全科目の学習成績の状況が4.0以上かつ外国語の学習成績の状況が4.2以上</td> </tr> </tbody> </table> <p>注1 TOEIC® LISTENING AND READING IP テストも対象です。 注2 TOEFL ITP®テストは対象外です。TOEFL iBT® Home Edition（TOEFL iBT® Special Home Edition）のスコアも利用可能。なお、Test Dateスコアのみを出願スコアとします。（MyBest™ スコアは利用できません） 注3 従来型英検、英検S-CBT、英検S-Interviewを利用することが可能です。</p>	①	②	③	④	TOEIC® LISTENING AND READINGテスト 注1 500点以上	TOEFL iBT®テスト 注2 52点以上	実用英語技能検定（英検）注3 2級以上	高等学校の全科目の学習成績の状況が4.0以上かつ外国語の学習成績の状況が4.2以上
①	②	③	④						
TOEIC® LISTENING AND READINGテスト 注1 500点以上	TOEFL iBT®テスト 注2 52点以上	実用英語技能検定（英検）注3 2級以上	高等学校の全科目の学習成績の状況が4.0以上かつ外国語の学習成績の状況が4.2以上						

■志願者・受験者・合格者数

	学部・学科・コース	募集人数	志願者	第1次選考合格者	受験者	合格者	
神学部	神学科（自己推薦）	6	40	16	16	6	
	学部合計	6	40	16	16	6	
社会学部	自己推薦	社会福祉学科（スポーツ）	3	18		18	6
		メディア学科（スポーツ）	5	24		21	6
		産業関係学科（スポーツ）	5	24		24	9
		教育文化学科 （教育と文化に関するグローバル/ローカルな活動の経験者）	8	20	16	12	10
学部合計	21	86	16	75	31		
法学部	法律学科（自己推薦）	15	23		19	10	
	政治学科（自己推薦）	5	11		9	7	
学部合計	20	34		28	17		
経済学部	経済学科（自己推薦）	10	33	24	21	18	
学部合計	10	33	24	21	18		
スポーツ健康科学部	自推薦	スポーツ健康科学科（スポーツ）	20	75	41	40	28
		学部合計	20	75	41	40	28
心理学部	心理学科（自己推薦）	4	44	8	4	4	
学部合計	4	44	8	4	4		
グローバル地域文化学部	自己推薦 テスト スリット	グローバル地域文化学科 ヨーロッパコース	2	2		2	2
		グローバル地域文化学科 アジア・太平洋コース	2	2		2	2
		グローバル地域文化学科 アメリカコース	2	2		1	1
		学部合計	6	6		5	5
合計		87	318	105	189	109	

※2025年度入学試験以降、「グローバル地域文化学部自己推薦（アスリート）入学試験」の募集枠を廃止します。

■募集する学部・学科・コース、募集人数および選考日程等

学部・学科・コース		募集人数	出願情報登録期間※	出願書類受付期間	選考日程	合格者発表	試験地								
神学部	神学科	14名	2024年 10月25日(金) ～11月7日(木)	2024年 11月1日(金) ～11月7日(木) (締切日消印有効)	小論文・面接…2024年11月23日(土)	2024年 12月6日(金)	同志社大学 今出川校地								
文学部	英文学科	10名			1次：書類選考 2次：論文・口頭試問…2024年12月7日(土)	2024年 12月13日(金)									
	美学芸術学科	6名			小論文・口頭試問…2024年11月16日(土) (新町キャンパス)	2024年 12月6日(金)									
	国文学科 (伝統文化継承者特別入学試験)	2名													
社会学部	社会福祉学科	12名			2024年 11月1日(金) ～11月7日(木) (締切日消印有効)	2024年 11月1日(金) ～11月7日(木) (11月7日必通)	小論文・面接および口頭試問… 2024年11月16日(土)	2024年 12月6日(金)	同志社大学 京田辺校地						
文化情報学部	文化情報学科	10名					2024年 11月1日(金) ～11月7日(木) (11月7日必通)	2024年 11月1日(金) ～11月7日(木) (11月7日必通)		1次：書類選考 2次：小論文・口頭試問…2024年12月7日(土)	2024年 12月13日(金)	同志社大学 今出川校地			
理工学部	インテリジェント情報工学科	1名								2024年 11月1日(金) ～11月7日(木) (11月7日必通)	2024年 11月1日(金) ～11月7日(木) (11月7日必通)		小論文・面接および口頭試問… 2024年11月16日(土)	2024年 12月6日(金)	同志社大学 京田辺校地
	情報システムデザイン学科	1名													
	電気工学科	1名													
	電子工学科	1名													
	機械システム工学科	1名													
	機械理工学科	1名													
	機能分子・生命化学科	1名													
	化学システム創成工学科	1名													
	環境システム学科	1名													
	数理システム学科	1名													
地域文化学部	ヨーロッパコース	7名	2024年 11月1日(金) ～11月7日(木) (11月7日必通)	2024年 11月1日(金) ～11月7日(木) (11月7日必通)	1次：書類選考 2次：小論文・口頭試問…2024年12月7日(土)	2024年 12月13日(金)	同志社大学 今出川校地								
	アジア・太平洋コース	7名													
	アメリカコース	6名													

※インターネット出願サイトでは、出願書類受付期間に先立って、出願情報登録が可能です（詳細は入学試験要項を確認してください）。

■出願資格

学部	出願資格
神学部	<p>以下の(1)～(4)の要件をすべて満たす者。</p> <p>(1) 2025年3月高等学校（中等教育学校の後期課程を含む。以下同じ）卒業見込みの者、および2024年3月に高等学校を卒業した者。</p> <p>【注】下記の該当者は(1)に準ずるものとして出願できます。</p> <ol style="list-style-type: none"> 通常の課程による12年の学校教育を2024年に修了した者、および2025年3月31日までに修了見込みの者。 外国において、学校教育における12年の課程を2024年に修了した者、および2025年3月31日までに修了見込みの者、またはこれらに準ずる者で文部科学大臣の指定したものの。 文部科学大臣が高等学校の課程と同等の課程を有するものとして認定した在外教育施設の当該課程を2024年に修了した者、および2025年3月31日までに修了見込みの者。 文部科学大臣の指定した者。 高等学校卒業程度認定試験規則による高等学校卒業程度認定試験を2023年度・2024年度中に合格した者、および2025年3月31日までに合格見込みの者で、2025年3月31日までに満18歳に達するもの。 その他本学において、個別の入学資格審査により、高等学校を卒業した者と同等以上の学力があると認められる者、および2025年3月31日までにこれに該当する見込みの者で、2025年3月31日までに満18歳に達するもの。ただし、在学中もしくは在籍していた学校の「学校長の推薦書」を提出できる場合に限る。 <p>(2)同志社大学神学部への入学をとくに希望し、入学後の勉学について明確な意志をもつ者。</p> <p>(3)キリスト教に積極的な関心をもち、人物、成績ともに優れている者。</p> <p>(4)以下のいずれかに該当する者。</p> <p>【A区分】キリスト教会に所属する者、あるいはキリスト教主義高等学校の卒業見込み者・卒業業者で、全科目の全体の学習成績の状況が3.5以上の者。</p> <p>【B区分】高等学校在学中に文化活動・スポーツ活動において優れた業績を修めた者、あるいは個人的研鑽によって高度な技能や資格を修得した者で、全科目の全体の学習成績の状況が3.5以上のもの。ただし、スポーツ活動の場合は、全科目の全体の学習成績の状況が3.0以上の者。</p> <p>・高等学校卒業見込みの者は、第3学年1学期（または前期）までのもの。卒業した者は、第3学年修了時のもの。2学期制の高等学校において、第3学年前期までのものの提出が不可能な場合は、前期中間までのもの。それが不可能な場合は、第2学年までの学習成績の状況とします。</p> <p>・中等教育学校の場合は、上記学習成績の状況は後期課程3年間の学習成績の状況とします。</p> <p>・出願資格の【注】a～fに該当する者で、学習成績の状況がない場合は出願受付期間開始日までに同志社大学神学部事務室までご連絡ください。</p> <p>・出願は上記A区分かB区分の1区分に限ります。複数の出願区分での出願はできません。</p> <p>・上記A区分の「キリスト教主義高等学校」とは、キリスト教学校教育同盟もしくは日本カトリック学校連合会に加盟している高等学校です（所属の高等学校にお尋ねください）。その他の高等学校については事務室までお問い合わせください。</p>

学部	出願資格
文学部 英文学科	<p>以下の(1)～(4)の要件をすべて満たす者。</p> <p>(1)高等学校（中等教育学校の後期課程を含む。以下同じ）を卒業した者、および2025年3月高等学校卒業見込みの者。</p> <p>【注】下記の者も(1)に準ずるものとして。</p> <ol style="list-style-type: none"> 通常の課程による12年の学校教育を修了した者、および2025年3月31日までに修了見込みの者。 外国において、学校教育における12年の課程を修了した者、および2025年3月31日までに修了見込みの者、またはこれらに準ずる者で文部科学大臣の指定したものの。 文部科学大臣が高等学校の課程と同等の課程を有するものとして認定した在外教育施設の当該課程を修了した者、および2025年3月31日までに修了見込みの者。 専修学校の高等課程（修業年限が3年以上であること。その他の文部科学大臣が定める基準を満たすものに限る。）で文部科学大臣が別に指定するものを文部科学大臣が定める日以後に修了した者。 文部科学大臣の指定した者。 その他本学において、個別の入学資格審査により、高等学校を卒業した者と同等以上の学力があると認められる者、および2025年3月31日までにこれに該当する見込みの者で、2025年3月31日までに満18歳に達するもの。 <p>(2)同志社大学文学部英文学科で学ぶことを強く希望する者。</p> <p>(3)高等学校の全体の学習成績の状況が4.0以上であり、さらに「外国語（英語）」の学習成績の状況が4.1以上の者。</p> <p>(4)出願時から遡及して2年以内に取得したTOEIC® LISTENING AND READINGテストのスコアが600点以上の者あるいはTOEFL iBT®テストのスコアが61点以上の者。TOEFL iBT®テストスコアについてはTest Dateスコアのみを出願スコアとして活用します（MyBest™ スコアは活用しません）。TOEIC® LISTENING AND READINGテストのスコアを利用する場合、公式認定証（Official Score Certificate）※の原本を提出してください（デジタル公式認定証を用いての出願は認めません）。※公式認定証とは、試験実施団体（一般財団法人国際ビジネスコミュニケーション協会）が発行する紙の認定証を指します。発行方法は、試験実施団体にお問い合わせください。なお、TOEIC® LISTENING AND READINGテスト（IP）、TOEIC® Program IPテスト（オンライン）、TOEFL ITP®テスト、TOEFL iBT® Home Editionは資格の対象となりません。【注】全体の学習成績の状況と「外国語（英語）」の学習成績の状況が提出できない場合は9月27日（金）までに、同志社大学文学部（今出川キャンパス教務センター）までご連絡ください。</p>
文学部 美学芸術学科	<p>以下の(1)～(3)の要件をすべて満たす者。</p> <p>(1)高等学校（中等教育学校の後期課程を含む。以下同じ）を卒業した者、および2025年3月高等学校卒業見込みの者。</p> <p>【注】下記の者も(1)に準ずるものとして。</p> <ol style="list-style-type: none"> 通常の課程による12年の学校教育を修了した者、および2025年3月31日までに修了見込みの者。 外国において、学校教育における12年の課程を修了した者、および2025年3月31日までに修了見込みの者、またはこれらに準ずる者で文部科学大臣の指定したものの。 文部科学大臣が高等学校の課程と同等の課程を有するものとして認定した在外教育施設の当該課程を修了した者、および2025年3月31日までに修了見込みの者。 専修学校の高等課程（修業年限が3年以上であること。その他の文部科学大臣が定める基準を満たすものに限る。）で文部科学大臣が別に指定するものを文部科学大臣が定める日以後に修了した者。 文部科学大臣の指定した者。 その他本学において、個別の入学資格審査により、高等学校を卒業した者と同等以上の学力があると認められる者、および2025年3月31日までにこれに該当する見込みの者で、2025年3月31日までに満18歳に達するもの。 <p>(2)同志社大学文学部美学芸術学科で学ぶことを強く希望する者。</p> <p>(3)以下のいずれかに該当する者。</p> <p>【注】①～②は2024年4月以降に取得した者、③～⑤は2022年4月以降に合格した者に限ります。</p> <ol style="list-style-type: none"> TOEIC® LISTENING AND READINGテストのスコアが500点以上の者。TOEIC® LISTENING AND READINGテストのスコアを利用する場合、公式認定証（Official Score Certificate）※の原本を提出してください（デジタル公式認定証を用いての出願は認めません）。※公式認定証とは、試験実施団体（一般財団法人国際ビジネスコミュニケーション協会）が発行する紙の認定証を指します。発行方法は、試験実施団体にお問い合わせください。なお、TOEIC® LISTENING AND READINGテスト（IP）、TOEIC® Program IPテスト（オンライン）は資格の対象となりません。 TOEFL iBT®テストのスコアが45点以上の者。TOEFL iBT®テストスコアについてはTest Dateスコアのみを出願スコアとして活用します（MyBest™ スコアは活用しません）。なお、TOEFL ITP®テスト、TOEFL iBT® Home Editionは資格の対象となりません。 実用英語技能検定（英検）2級以上の者。 ドイツ語技能検定試験3級以上の者。ドイツ語基礎統一試験（ZD）およびそれ以上の検定試験に合格、またはGoethe-Zertifikat B1以上の試験に合格（B1およびC2は全モジュールに合格）した者。 実用フランス語技能検定試験3級以上の者。 調査書の外国語（注：英語、ドイツ語、フランス語のうち1科目）の学習成績の状況が4.0以上でかつ国語あるいは地理歴史のいずれか1科目の学習成績の状況が4.3以上の者。 芸術・文化の分野において、創作発表、コンクールなどの活動を通して社会的評価を得ている者でかつ外国語（注：英語、ドイツ語、フランス語のうち1科目）の学習成績の状況が4.3以上のもの。
文学部 伝統文化継承者特別入学試験 国文学科	<p>以下の(1)～(3)の要件をすべて満たす者。</p> <p>(1)これまでに伝統文化を継承してきており、将来にわたって継承・発展させることができるだけの技術と熟意を持つ者。</p> <p>(2)高等学校（中等教育学校の後期課程を含む。以下同じ）を卒業した者、および2025年3月高等学校卒業見込みの者。</p> <p>【注】下記の者も(2)に準ずるものとして。</p> <ol style="list-style-type: none"> 通常の課程による12年の学校教育を修了した者、および2025年3月31日までに修了見込みの者。 外国において、学校教育における12年の課程を修了した者、および2025年3月31日までに修了見込みの者、またはこれらに準ずる者で文部科学大臣の指定したものの。 文部科学大臣が高等学校の課程と同等の課程を有するものとして認定した在外教育施設の当該課程を修了した者、および2025年3月31日までに修了見込みの者。 専修学校の高等課程（修業年限が3年以上であること。その他の文部科学大臣が定める基準を満たすものに限る。）で文部科学大臣が別に指定するものを文部科学大臣が定める日以後に修了した者。 文部科学大臣の指定した者。 高等学校卒業程度認定試験規則による高等学校卒業程度認定試験に合格した者、および2025年3月31日までに合格見込みの者（旧規程による大学入学資格検定に合格した者を含む）で、2025年3月31日までに満18歳に達するもの。 その他本学において、個別の入学資格審査により、高等学校を卒業した者と同等以上の学力があると認められる者、および2025年3月31日までにこれに該当する見込みの者で、2025年3月31日までに満18歳に達するもの。 <p>(3)同志社大学文学部国文学科で学ぶことを強く希望する者。</p>
社会学部 社会福祉学科	<p>以下の(1)～(3)の要件をすべて満たす者。</p> <p>(1)2024年に高等学校（中等教育学校の後期課程を含む。以下同じ）を卒業した者、および2025年3月に卒業見込みの者。</p> <p>【注】下記の者も(1)に準ずるものとして。</p> <ol style="list-style-type: none"> 通常の課程による12年の学校教育を2024年に修了した者、および2025年3月31日までに修了見込みの者。 外国において、学校教育における12年の課程を2024年に修了した者、および2025年3月31日までに修了見込みの者、またはこれらに準ずる者で文部科学大臣の指定したものの。 文部科学大臣が高等学校の課程と同等の課程を有するものとして認定した在外教育施設の当該課程を2024年に修了した者、および2025年3月31日までに修了見込みの者。 文部科学大臣の指定した者。 高等学校卒業程度認定試験規則による高等学校卒業程度認定試験に合格した者、および2025年3月31日までに合格見込みの者（旧規程による大学入学資格検定に合格した者を含む）で、2025年3月31日までに満18歳に達するもの。 その他本学において、個別の入学資格審査により高等学校を卒業した者と同等以上の学力が認められる者、および2025年3月31日までにこれに該当する見込みの者で、2025年3月31日までに満18歳に達するもの。 <p>(2)同志社大学社会学部社会福祉学科で学ぶことを強く希望し、将来福祉関係の分野で貢献したいという強い意志をもつ者。</p> <p>(3)以下のいずれかに該当する者。</p> <p>【A区分】高等学校（福祉に関する学科または総合学科）において福祉に関する科目を3科目18単位以上（見込みを含む）修得した者。</p> <p>【B区分】高等学校在学中にボランティア活動、福祉活動、その他社会活動等を継続して行い、積極的な役割を果たした者。</p> <p>【C区分（キリスト教徒推薦選抜入学試験）】</p> <p>以下の要件をすべて満たす者。</p> <p>同志社大学の設立理念に共鳴したキリスト者であること。</p> <p>所属教会等の推薦状、および自己の信仰告白を伴う証文（形式は不問）を提出のこと（基本的に「使徒信条」を受け入れることができるのであれば、教団・教派は不問）。</p>

学部	出願資格																														
文化情報学部	以下の(1)～(5)の要件をすべて満たす者。 (1)高等学校（中等教育学校の後期課程を含む。以下同じ）を2025年3月に卒業見込みの者。 【注】 下記の者も(1)に準ずるものとします。 a. 通常の課程による12年の学校教育を2025年3月31日までに修了見込みの者。 b. 外国において、学校教育における12年の課程を2024年に修了した者、および2025年3月31日までに修了見込みの者、またはこれらに準ずる者で文部科学大臣の指定したものの。 c. 文部科学大臣が高等学校の課程と同等の課程を有するものとして認定した在外教育施設の当該課程を2025年3月31日までに修了見込みの者。 (2)同志社大学文化情報学部で学ぶことを強く希望する者。 (3)高等学校の第3学年1学期末（2学期制の高等学校は、第3学年前期末）までの「外国語（英語）」、「国語」、「数学」のいずれかの学習成績の状況が4.0以上である者。 ＊なお、外国の学校の在校生、留学生、卒業生、修了生などで学習成績の状況、取得単位数が提示できない場合は、提出された成績証明書等にもとづいて評価・認定します。 評価・認定の過程において、必要な審査資料の提出依頼や面接を行う場合があります。 (4)人物、成績ともに優れており、学校長の推薦のある者。 (5)以下に例示するような活動のいずれかにおいて継続的かつ熱心に取り組み、優れた成果や業績を修めた者。顕著な受賞歴や成績を有しない場合も、それらの活動を通じて一定の成果が得られ、文化情報学部において学ぶ対象となる分野の深い洞察力や知識を身につけた者であれば、出願資格を満たすことができるものとします。 ＊高等学校の課外活動（スポーツ活動、文化活動、その他） ＊社会活動 ＊その他、個人的研鑽（高度な外国語運用能力や情報・コンピュータに関するスキルの修得など） (5)の出願資格は、提出された活動内容・成果を客観的に証明する資料にもとづいて評価・認定する。ただし、評価の過程において、必要な資料の追加提出を求める場合があります。																														
理工学部	以下の(1)～(4)の要件をすべて満たす者。 (1)高等学校（中等教育学校の後期課程を含む。以下同じ）の工業および情報に関する学科、総合学科、または工業高等学校（以下「高等学校」と呼ぶ）を2025年3月に卒業見込みの者、または工業高等専門学校の第3学年を2025年3月に修了見込みの者。 なお、総合学科を卒業見込みの場合は、工業または情報に関する教科・科目を20単位以上修得見込みであること。 (2)同志社大学理工学部で学ぶことを強く希望する者。 (3)高等学校または工業高等専門学校における第3学年第1学期末（2学期制の高等学校、工業高等専門学校は、第3学年前期末）までの全体の学習成績の状況が4.3以上であり、さらに、外国語全科目の学習成績の状況が4.3以上である者。 (4)学校長の強い推薦がある者。																														
ヨーロッパコース・アジアコース・太平洋コース・アメリカコース	以下の(1)～(4)の要件をすべて満たす者。 (1)高等学校（中等教育学校の後期課程を含む。以下同じ）を卒業した者、および2025年3月31日までに高等学校を卒業見込みの者。 【注】 下記の者も(1)に準ずるものとします。 a. 通常の課程による12年の学校教育を修了した者、および2025年3月31日までに修了見込みの者。 b. 外国において、学校教育における12年の課程を修了した者、および2025年3月31日までに修了見込みの者、またはこれらに準ずる者で文部科学大臣の指定したものの。 c. 文部科学大臣が高等学校の課程と同等の課程を有するものとして認定した在外教育施設の当該課程を修了した者、および2025年3月31日までに修了見込みの者。 d. 専修学校の高等課程（修業年限が3年以上であること。その他の文部科学大臣が定める基準を満たすものに限る。）で文部科学大臣が別に指定するものを文部科学大臣が定める日以後に修了した者。 e. 文部科学大臣の指定した者。 f. その他本学において、個別の入学資格審査により、高等学校を卒業した者と同等以上の学力があると認められる者、および2025年3月31日までにこれに該当する見込みの者で、2025年3月31日までに満18歳に達するもの。 (2)同志社大学グローバル地域文化学部で学ぶことを強く希望する者。 (3)調査書の「全体の学習成績の状況」が3.5以上で、かつ教科「外国語」の「学習成績の状況」が4.1以上の者。 ＊(3)について：高等学校卒業見込みの者は第3学年1学期（または前期）まで、卒業した者は第3学年修了時までのものとする。2学期制の高等学校において、第3学年前期末までのもの提出が不可能な場合は、前期中間までのもの、それが不可能な場合は、第2学年までのものとする。 ＊(3)について：教科「外国語」が存在しない場合は、これを教科「英語」と読み替える。教科「外国語」と教科「英語」の両方が存在する場合は、その両方の教科それぞれの「学習成績の状況」が4.1以上の者とする。 (4)下記のいずれかの試験を2022年4月1日以降に受験し、そのスコアカードまたは合格証明書により下記の外国語能力を証明することができる者。																														
	<table border="1"> <thead> <tr> <th>TOEIC® LISTENING AND READINGテスト 注1</th> <th>TOEFL iBT®テスト 注2・注3</th> <th>実用英語技能検定（英検）注4</th> <th>IELTS (Academic Module) 注5・注6</th> <th>ドイツ語技能検定試験</th> </tr> </thead> <tbody> <tr> <td>530点以上</td> <td>55点以上</td> <td>2級以上</td> <td>4.5以上</td> <td>3級以上</td> </tr> <tr> <th>Goethe-Zertifikat</th> <th>実用フランス語技能検定試験</th> <th>DELTA</th> <th>中国語検定試験</th> <th>HSK（口頭試験を除く）</th> </tr> <tr> <td>A2以上 注7</td> <td>3級以上</td> <td>A2 (CEFR A2) 以上</td> <td>3級以上</td> <td>3級以上 注8</td> </tr> <tr> <th>スペイン語技能検定</th> <th>DELE</th> <th>ロシア語能力検定試験</th> <th>「ハンブル」能力検定試験</th> <th>韓国語能力試験</th> </tr> <tr> <td>4級以上</td> <td>A2 (CEFR A2) 以上</td> <td>4級以上</td> <td>3級以上</td> <td>3級以上</td> </tr> </tbody> </table> <p>注1 TOEIC® LISTENING AND READING IPテストおよびTOEIC® LISTENING AND READING IPテスト（オンライン）は対象外。 注2 TOEFL iBT® Home Editionは対象外。 注3 Test Dateスコアのみ利用可。MyBest™スコアは利用できない。 注4 従来型英検、英検CBT、英検S-CBT、英検S-Interviewを利用できる。 注5 IELTSコンピューター版（旧：CD IELTS）、IELTS for UKVIのAcademic Moduleを含む。One Skill Retakeは利用できない。 注6 IELTSオンライン版（IELTS Online）は対象外。 注7 Goethe-Zertifikat A2:Fit in Deutschでも可。 注8 HSK 5級および6級は合計点の6割以上のスコア獲得を合格とみなす。</p>	TOEIC® LISTENING AND READINGテスト 注1	TOEFL iBT®テスト 注2・注3	実用英語技能検定（英検）注4	IELTS (Academic Module) 注5・注6	ドイツ語技能検定試験	530点以上	55点以上	2級以上	4.5以上	3級以上	Goethe-Zertifikat	実用フランス語技能検定試験	DELTA	中国語検定試験	HSK（口頭試験を除く）	A2以上 注7	3級以上	A2 (CEFR A2) 以上	3級以上	3級以上 注8	スペイン語技能検定	DELE	ロシア語能力検定試験	「ハンブル」能力検定試験	韓国語能力試験	4級以上	A2 (CEFR A2) 以上	4級以上	3級以上	3級以上
TOEIC® LISTENING AND READINGテスト 注1	TOEFL iBT®テスト 注2・注3	実用英語技能検定（英検）注4	IELTS (Academic Module) 注5・注6	ドイツ語技能検定試験																											
530点以上	55点以上	2級以上	4.5以上	3級以上																											
Goethe-Zertifikat	実用フランス語技能検定試験	DELTA	中国語検定試験	HSK（口頭試験を除く）																											
A2以上 注7	3級以上	A2 (CEFR A2) 以上	3級以上	3級以上 注8																											
スペイン語技能検定	DELE	ロシア語能力検定試験	「ハンブル」能力検定試験	韓国語能力試験																											
4級以上	A2 (CEFR A2) 以上	4級以上	3級以上	3級以上																											

■志願者・受験者・合格者数

学部・学科・コース		募集人数	志願者	第1次選考合格者	受験者	合格者
神学部	神学科	14	30		27	14
	学部合計	14	30		27	14
文学部	英文学科	10	29	29	23	23
	美学芸術学科	6	34	8	7	5
	国文学科（伝統文化継承者特別入学試験）	2	5	3	3	2
学部合計	18	68	40	33	30	
社会学部	社会福祉学科	12	29		26	13
学部合計	12	29		26	13	
文化情報学部	文化情報学科	10	36		31	16
学部合計	10	36		31	16	
理工学部	インテリジェント情報工学科	1	1		1	0
	情報システムデザイン学科	1	2		2	0
	電気工学科	1	0		0	0
	電子工学科	1	3		3	2
	機械システム工学科	1	0		0	0
	機械理工学科	1	0		0	0
	機能分子・生命化学科	1	0		0	0
	化学システム創成工学科	1	1		1	1
	環境システム学科	1	0		0	0
	数理システム学科	1	0		0	0
学部合計	10	7		7	3	
グローバル・コミュニケーション学部	グローバル・コミュニケーション学科 英語コース	13	43		43	27
	グローバル・コミュニケーション学科 中国語コース	7	17		14	10
学部合計	20	60		57	37	
グローバル地域文化学部	グローバル地域文化学科 ヨーロッパコース	6	38	31	29	9
	グローバル地域文化学科 アジア・太平洋コース	6	25	25	22	9
	グローバル地域文化学科 アメリカコース	5	16	16	13	7
学部合計	17	79	72	64	25	
合 計		101	309	112	245	138

※2025年度以降、グローバル・コミュニケーション学部は「総合型選抜」自己推薦入学試験へ選抜方法が変更となります。

■別表

同志社大学体育会に加盟する部の競技種目（2024年4月1日現在）

アーチェリー	バスケットボール※	ゴルフ	空手道	ラクロス	ソフトボール	体操競技
合気道	ボードセーリング	ハンドボール	剣道	ラグビー※	ソフトテニス	卓球
アイスホッケー※	ボクシング	居合道	航空	レスリング	水泳	テニス
アメリカンフットボール※	ボート	自動車	硬式野球※	陸上ホッケー	スキー	ワンドーフォーゲル
バドミントン	ボウリング	自転車競技	弓道	陸上競技	相撲※	ヨット
馬術	フェンシング	柔道	準硬式野球※	サッカー※	スピードスケート	軟式野球※
バレーボール	フィギュアスケート	カヌー	日本拳法	山岳	射撃	トライアスロン
					少林寺拳法	フットサル※

(注) 種目の後に「※」のある種目は、男子のみが出願できます（スポーツ健康科学部は男女ともに出願できます）。

■募集する学部・学科、募集人数および選考日程等

学部・学科		募集人数	出願期間	選考日程	合格者発表
スポーツ健康科学部	スポーツ健康科学科	若干名	2024年 9月27日(金)～10月4日(金) 出願は郵送に限る 締切日消印有効	1次：書類選考 2次：小論文、面接 2024年 11月16日(土) (京田辺校地)	2024年 12月2日(月)

■出願資格

学部・学科	出願資格
スポーツ健康科学部 スポーツ健康科学科	<p>以下の(1)～(4)の要件をすべて満たす者。</p> <p>(1)2003年4月1日以前に生まれた者。</p> <p>(2)高等学校(中等教育学校の後期課程を含む。以下同じ)を卒業した者、および2025年3月卒業見込みの者。</p> <p>【注】以下の者も(2)に準ずるものとします。</p> <p>a. 通常課程による12年の学校教育を修了した者、および2025年3月修了見込みの者。</p> <p>b. 外国において、学校教育における12年の課程を修了した者、および2025年3月31日までに修了見込みの者、またはこれらに準ずる者で文部科学大臣の指定したものの者。</p> <p>c. 文部科学大臣が高等学校の課程と同等の課程を有するものとして認定した在外教育施設の当該課程を修了した者、および2025年3月31日までに修了見込みの者。</p> <p>d. 文部科学大臣の指定した者。</p> <p>e. 文部科学大臣の行う高等学校卒業程度認定試験に合格した者(大学入学資格検定に合格した者を含む)、および2025年3月31日までに合格見込みの者。</p> <p>f. その他本大学において、個別の入学資格審査により、高等学校を卒業した者と同等以上の学力があると認められる者、および2025年3月31日までにこれに該当する見込みの者。</p> <p>(3)3年以上の社会人経験(注1)を有した者。</p> <p>(4)これまでに各種競技スポーツ経験(注2)を有した者。</p> <p>(注1)社会人経験とは、勤労経験、プロスポーツ選手、家事専従者としての経験をいう。</p> <p>(注2)スポーツ経験とは、プロスポーツあるいは、アマチュアスポーツでのトップレベルの競技経験をいう。</p>

■志願者・受験者・合格者数

学部・学科	募集人数	志願者	第1次選考合格者	受験者	合格者
スポーツ健康科学部 スポーツ健康科学科	若干名	0	0	0	0

■募集する学部・学科、募集人数および選考日程等

学部・学科		募集人数	出願期間	選考日程	合格者発表
スポーツ健康科学部	スポーツ健康科学科	若干名	2024年 9月24日(火)～10月4日(金) 出願は郵送に限る 締切日必着	小論文・面接 2024年 11月16日(土) (京田辺校地)	2024年 12月2日(月)

■出願資格

学部・学科	出願資格
スポーツ健康科学部 スポーツ健康科学科	<p>以下の(1)～(5)の要件をすべて満たす者。</p> <p>(1)日本国籍を有する者(出入国管理及び難民認定法による「永住者」の在留資格を持つ者を含む)。</p> <p>(2)国の内外を問わず、通常の学校教育における12年の課程を修了した者および2025年3月31日までに修了見込みの者。</p> <p>※12年の課程とは、高等学校を卒業した者および2025年3月までに卒業見込みの者。</p> <p>※文部科学大臣の指定した者。</p> <p>※その他、本学において、高等学校を卒業した者と同等以上の学力があると認められた者で、2025年3月31日までに満18歳に達する者(対象者は、2024年9月15日までに書類を提出する必要がありますので、事前にスポーツ健康科学部事務室までお問い合わせください)。</p> <p>(3)次の(a)、(b)のいずれかを満たす者。</p> <p>(a)外国の学校教育制度に基づく初等・中等教育機関の在学期間が、通算して4年6ヶ月以上に達する者および2025年3月31日までに達する見込みの者。</p> <p>(b)外国の学校教育制度に基づく中等教育機関の在学期間が、通算して2年6ヶ月以上に達する者および2025年3月31日までに達する見込みの者。</p> <p>(4)次の(a)～(c)のいずれかを満たす者。</p> <p>(a)TOEFL iBT®テストのスコアが68点以上の者。(Test Date スコアのみ可。MyBest™ スコアは認めない。)</p> <p>(b)TOEIC® LISTENING AND READING テストのスコアが650点以上の者(TOEIC® LISTENING AND READING テスト(IP)は対象としない)。</p> <p>(c)IELTS (アカデミック・モジュール)のスコアが5.5以上の者。(IELTS One Skill Retakeで取得したスコアは対象としません)</p> <p>※スコアカードの発行が出願受付期間に間に合うように、各試験を受験してください。ただし、TOEFL iBT® Home Edition (TOEFL iBT® Special Home Edition)、IELTS Onlineで取得したスコアは対象となりません。</p> <p>(5)各種競技においてスポーツ経験がある者(ただし競技期間および成績は問わない)。</p> <p>【出願資格に関する注意事項】</p> <p>(1)出願資格(2)について 外国にあるインターナショナルスクールを卒業した場合は、そのことにより外国の正規の学校教育における12年目の課程を修了していると認められれば、本出願資格に該当します。</p> <p>(2)出願資格(3)の在学期間について (a)文部科学大臣が認定した在外教育施設に在籍した者については、その期間を外国において学校教育を受けた期間とはみなしません。</p> <p>(b)日本に設置されているインターナショナルスクール、アメリカンスクール等の外国の高校に在籍した者については、その期間を外国において学校教育を受けた期間とはみなしません。</p> <p>(c)日本の中等教育機関における海外協定等に基づく生徒の海外修学については、当該校が認める在留学期間を外国において学校教育を受けた期間に含めることができます。</p> <p>(d)初等教育(小学校)、中等教育(中学校および高等学校)については、日本の教育制度に換算して本学部で判断します。</p> <p>(3)TOEIC® LISTENING AND READING テスト、TOEFL iBT®テスト、IELTSのスコアカードについての注意点は、別途出願書類にて確認してください。</p>

■志願者・受験者・合格者数

学部・学科	募集人数	志願者	受験者	合格者
スポーツ健康科学部 スポーツ健康科学科	若干名	8	4	1

同志社大学アドミッション・ポリシー

同志社大学は、創立者新島襄の建学の精神に基づき、「深く学問・技芸を探究するとともに、自治自立の精神を涵養し、国際感覚豊かな人物を育成する」ことを目的に、キリスト教主義を基本として人格を陶冶する教育を行っています。この教育理念を基本に置きながら、同志社大学では、140年を越える長きにわたって、社会的視野と倜儻不羈（てきとうふき・才気がすぐれ、独立心が旺盛で、常軌では律しがたいこと）の精神を兼ね備え、良心を手腕に運用しながら社会の発展に貢献できる人物を育成してきており、現在もその責務を果たすべく努力を積み重ねてきています。

同志社大学の学生受入に対する基本理念（アドミッション・ポリシー）は、上述の教育理念に基づいており、1) 専門的・実学的能力を高める上で土台となる、幅広い教養と論理思考能力を育成するために必要な基礎学力を有し、2) 知識の量だけでなく、社会的視野を持ち、大学での学習に対する意欲と熱意があり、3) 多様な背景を持つ者と協働して学ぶ寛容の精神と主体性を持ち合わせ、4) 優れた感性と特性を持った学生を受け入れることを目指し、多彩な選抜制度を用意しています。

* 詳細及び学部毎のアドミッション・ポリシーは、同志社大学ホームページにてご覧いただけます。

詳しくはこちら



一般選抜入学試験 出題方針

同志社大学の一般選抜入学試験は、高等学校教育を尊重しつつ、大学教育を受けるにふさわしい能力と適性を備えたものを公正かつ妥当に選抜することを目的としています。

入試問題の作成にあたっては、全学的に組織された科目ごとの出題委員会において長期間にわたって慎重に審議し、検討を重ね、高等学校での着実な学習努力が報われるように難問や奇問を避け、公平で偏りのない出題に留意しています。解答形式についても、マークシート方式をとらずにできるだけ記述式とし、論理的思考力や正確な表現力をみるよう努めています。特に計算力を問う出題については、記述式解答の方法をとり、丁寧に採点しています。

科目別講評・出題の意図

◆科目別講評

各科目の出題委員が、一般選抜入学試験問題の出題方針、出題の意図や形式、採点に際して配慮したこと、あるいは、問題の難易度や得点状況、さらに学習上のアドバイスなどを詳しく解説している科目別講評を大学ホームページに掲載しています。各科目の学習や受験準備を進めていくうえで、本学への入学を志望する受験生には重要なヒントとなる事柄が多く含まれていますので、是非参考にしてください。

◆出題の意図

文部科学省通知「大学入学者選抜実施要項」において、解答については原則公表するものとし、一義的な解答が示せない記述式の問題等については、出題の意図又は複数の若しくは標準的な解答例等を原則として公表するものとされており、

本学では、記述式解答を採用しており、一義的な解答を示すことが難しいことから、日程・大問別の「出題の意図」を大学ホームページにて公表いたします。

詳しくはこちら



入学試験要項請求

請求方法はこちら
https://www.doshisha.ac.jp/admissions_undergrad/new/application_request.html



入学試験の種類	費用	発行時期
一般選抜入学試験・大学入学共通テストを利用する入学試験	無 料	11月 (予定)
総合型選抜 アドミッションズオフィス方式による入学者選抜 (AO入試)		頒布中
総合型選抜 自己推薦入学試験・学校推薦型選抜 推薦選抜入学試験		
社会人特別選抜入学試験		
海外修学経験者 (帰国生) 入学試験		

本学門衛所、東京サテライト・キャンパス、大阪サテライト・キャンパスでも配布しています。
 インターネット出願のみとなります。各入学試験要項は大学ホームページで確認することができます。

Information

学部入試情報サイト

<https://gakubunyushi.doshisha.ac.jp/>



最新の入試情報、イベントに関するお知らせなど受験生に向けた多彩なコンテンツを掲載。また、大学紹介や入試説明、在学生による座談会等さまざまな動画を公開しています。ぜひ進学準備や受験対策にご活用ください！

入学センター公式LINEアカウント

入試やイベントに関する情報をお届けします！
 「友だち」登録はこちら
https://www.doshisha.ac.jp/admissions_undergrad/new/line.html



問題の閲覧について

過去に出題された問題について、入学課や各学部事務室で閲覧いただける場合があります。
 閲覧を希望される場合は、あらかじめ入学課または各学部事務室にご確認ください。

【お問い合わせ先】

○入学試験について

入学課

☎ (075) 251-3210
 ✉ ji-nyugk@mail.doshisha.ac.jp

○各学部の詳細について

神学部

☎ (075) 251-3330
 ✉ ji-sinjm@mail.doshisha.ac.jp

社会学部

☎ (075) 251-3411
 ✉ ji-shajm@mail.doshisha.ac.jp

経済学部

☎ (075) 251-3521
 ✉ ji-keijm@mail.doshisha.ac.jp

政策学部

☎ (075) 251-3107
 ✉ ji-seijm@mail.doshisha.ac.jp

理工学部

☎ (0774) 65-6200
 ✉ jt-koujm@mail.doshisha.ac.jp

スポーツ健康科学部

☎ (0774) 65-7056
 ✉ jt-spojtm@mail.doshisha.ac.jp

グローバル・コミュニケーション学部

☎ (0774) 65-8993
 ✉ jt-gcjm@mail.doshisha.ac.jp

文学部

☎ (075) 251-3361
 ✉ ji-bunjtm@mail.doshisha.ac.jp

法学部

☎ (075) 251-3511
 ✉ ji-houjtm@mail.doshisha.ac.jp

商学部

☎ (075) 251-3660
 ✉ ji-shojtm@mail.doshisha.ac.jp

文化情報学部

☎ (0774) 65-7610
 ✉ jt-bnkjtm@mail.doshisha.ac.jp

生命医科学部

☎ (0774) 65-6020
 ✉ jt-semjtm@mail.doshisha.ac.jp

心理学部

☎ (0774) 65-7337
 ✉ jt-snrjtm@mail.doshisha.ac.jp

グローバル地域文化学部

☎ (075) 251-2610
 ✉ ji-grjtm@mail.doshisha.ac.jp

○奨学金・学生寮・下宿・アルバイトについて

学生生活課

☎ (075) 251-3280
 ✉ ji-kosei@mail.doshisha.ac.jp

京田辺奨学・生活係

☎ (0774) 65-7430
 ✉ jt-kosei@mail.doshisha.ac.jp