

---

---

4 : 全学共通教養教育科目  
外国語教育科目 登録要領  
(選択必修科目 C 群)

---

---

**希望クラス受付・決定者発表とも、学修支援システムDUETにて行う。**

○注意事項

- ・各募集で希望者が定員を超えた場合は抽選を行う。登録クラスが決定した者は、同じ科目の再募集には応募できない。
- ・2次、3次募集では定員に余裕のあるクラスのみ受け付ける。
- ・3次募集終了後もクラスが未決定の場合は、最終募集でクラスを決定する。
- ・学部・学科・学年によって登録できない科目もあるため、必ず各科目のページを参照すること。
- ・各募集期間の「外国語教育科目」と「必修科目」または「希望した他の先行登録科目」が併って時間割重複した場合は、登録削除・変更を認める。「外国語教育科目」の当選者全員に、全学共通教養教育センター事務局から、DUETメッセージを送信する。「外国語教育科目」の登録削除を希望する場合は、メッセージの内容を確認し、締切日時までに必要な手続きを行うこと。窓口での受付は行わない。

○今出川/京田辺キャンパス教務センター(外国語教育科目窓口) 登録期間中(3月25日～4月9日)の閉室予定日  
 ・3月30日(土)、3月31日(日)、4月6日(土)、4月7日(日)

対称科目	【英語】	【英語】	【英語】	【初修外国語】	【初修外国語】	【英語】
月 日	・ English for Professional Purposes I,2 ・ 2,3年次生 ※2 ・ General Academic English(RW) -Intermediate ・ 2,3年次生 ・ General Academic English(RW) -Pre-Intermediate ・ 2,3年次生 ・ イブ リップス I,II,1,2 ・ 4年次生以上 【初修外国語】 (独・仏・中・西・露・コ) ・ 入門 I, II ・ 2年次生以上 ・ 応用 I,3 ・ 2年次生以上 ・ ワキツク III,IV ・ 2年次生以上	・ General Academic English(LS) -Intermediate ・ 2,3年次生 ・ General Academic English(LS) -Pre-Intermediate ・ 2,3年次生 ・ Core English(LS), (RW) -Intermediate I,2 ・ 2,3年次生 ・ Core English(LS), (RW) -Pre-Intermediate I,2 ・ 2,3年次生 ・ コミュニティ・イブ リップス I,2 ・ 4年次生以上 ・ アリザンダ・リズ イブ I,2 ・ 4年次生以上 ・ イブ リップス・アクティブ I,2 ・ 4年次生以上 ・ 言語文化研究 I,2 ・ 4年次生以上 【初修外国語】 (独・仏・中・西・露・コ) ・ 応用 2,4 ・ 2年次生以上 【兼修外国語】 ・ 基礎イブ語 III,IV ・ 3年次生以上	・ Study Abroad Preparation (TOEFL TEST)(IELTS) I,2 全年次生 ※4	【初修外国語】 (独・仏・中・西・露・コ) ・ イブツク I, II 全年次生 ・ 会話初級 I,2 全年次生 ※1 【兼修外国語】 ・ 基礎イブ語 I, II 2年次生以上	【初修外国語】 (独・仏・中・西・露・コ) ・ 入門 I, II 1年次生	・ English for Professional Purposes I,2 2,3年次生 ※3
3月 25日(月)	10:00開始	10:00開始	10:00開始	10:00開始		
26日(火)						
27日(水)	1次募集	1次募集				
28日(木)	15:00締切			1次募集		
29日(金)	0:00決定者発表(1次) 10:00開始	15:00締切				
30日(土)		0:00決定者発表(1次) 10:00開始				
31日(日)	2次募集	2次募集				
4月 1日(月)	15:00締切	15:00締切				
2日(火)	0:00決定者発表(2次) 10:00開始	0:00決定者発表(2次) 10:00開始				
3日(水)	15:00締切	15:00締切				
4日(木)	0:00決定者発表(3次)	0:00決定者発表(3次)		17:00締切	17:00締切	10:00開始
5日(金)			11:00締切	0:00決定者発表(1次)	0:00決定者発表(1次)	11:00締切
6日(土)	0:00決定者発表(最終)	0:00決定者発表(最終)	0:00決定者発表(1次) 10:00開始	0:00決定者発表(最終)	0:00決定者発表(最終)	0:00決定者発表
	16:00開始 15:00締切	16:00開始 15:00締切	16:00開始 15:00締切	16:00開始 15:00締切	16:00開始 15:00締切	

※1 中国語会話初級1,2のみ2年次生以上。  
 ※2 レベル「High Intermediate」の学生のみ対象。  
 ※3 レベル「High Intermediate」以外の学生を対象。CASECのスコアを満たす必要がある。  
 ※4 詳細は全学共通教養教育センターHP (<https://cgle.doshisha.ac.jp/cgle/syllabus/syllabus.html>) にアップロードされる資料を確認。



2024年度 外国語教育科目 今出川校地 選考会・説明会等スケジュール

月 日	時間	科目・概要	会場	対象
3月 27日(水)	10:00集合 [時間厳守]	説明会・選考 アカデミック・イングリッシュB プロフェッショナル・イングリッシュA English for Academic Purposes 1 English for Academic Purposes 2 English for Academic Purposes 3	RY201	アカデミック・イングリッシュB プロフェッショナル・イングリッシュA : 4年次生  English for Academic Purposes 1 English for Academic Purposes 2 : 2,3年次生
28日(木)	0:00	結果発表 アカデミック・イングリッシュB プロフェッショナル・イングリッシュA English for Academic Purposes 1 English for Academic Purposes 2 English for Academic Purposes 3	学修支援システムDUET	English for Academic Purposes 3 : 3年次生
3月下旬頃公開		外国語教育科目に関する説明動画・資料 ※英語、初修外国語に関する説明動画、及び科目登録に関する資料を公開している。科目登録を行う前に必ず確認すること。質問があれば4月2日(火)の質問受付に参加すること。  留学に関する説明動画 ※海外での語学研修を伴う科目と外国協定大学派遣留学生制度についての説明動画を公開している。	全学共通教養教育センター ホームページ(※1)  国際課ホームページ (※2)	1年次生  1年次生
4月	1日(月)13:00~ 3日(水)10:30	プレACEMENTテスト(1年次生)	WEB受験(※3)	1年次生 (入学前未受験者のみ対象)
2日(火)	15:00~16:00	外国語質問受付 ※初修外国語科目登録認定(※4)も合わせて実施する。	RY205	全年次生
5日(金)	10:00~11:00 12:30~13:30	初修外国語科目登録認定(※4)	RY205	全年次生

(※1) <https://cgle.doshisha.ac.jp/cgle/syllabus/syllabus.html>

(※2) <https://international.doshisha.ac.jp/oia/>

(※3) 受験方法は学修支援システムDUETのメッセージを確認すること。

(※4) 既習の初修外国語の登録を希望する1年次生の面談、登録資格を有しない初修外国語、及びこれまで認定・飛び級した初修外国語の登録を引き続き希望する学生の面談を実施。



(※1) 全学共通教養教育  
センターホームページ



(※2) 国際課ホームページ

○注意事項

- ・初修外国語の面談には学生証を持参の上、本人が手続をすること。学修支援システムDUETより印刷した時間割表、2年次生以上は成績通知書も必ず持参すること。
- ・登録方法は、各科目について説明しているページを参照すること。

○今出川/京田辺キャンパス教務センター(外国語教育科目窓口) 登録期間中(3月25日~4月9日)の閉室予定日  
・3月30日(土)、3月31日(日)、4月6日(土)、4月7日(日)

2024年度 外国語教育科目 京田辺校地 選考会・説明会等スケジュール

月 日	時間	科目・概要	会場	対 象
3月 28日(木)	10:00集合 [時間厳守]	説明会・選考 アカデミック・イングリッシュA プロフェッショナル・イングリッシュB English for Academic Purposes 1 English for Academic Purposes 2 English for Academic Purposes 3	TC2-204	アカデミック・イングリッシュA プロフェッショナル・イングリッシュB : 4年次生  English for Academic Purposes 1 English for Academic Purposes 2 : 2,3年次生  English for Academic Purposes 3 : 3年次生
29日(金)	0:00	結果発表 アカデミック・イングリッシュA プロフェッショナル・イングリッシュB English for Academic Purposes 1 English for Academic Purposes 2 English for Academic Purposes 3	学修支援システムDUET	English for Academic Purposes 3 : 3年次生
3月下旬頃公開		外国語教育科目に関する説明動画・資料 ※英語、初修外国語に関する説明動画、及び科目登録に関する資料を公開している。科目登録を行う前に必ず確認すること。質問があれば4月2日(火)の質問受付に参加すること。  留学に関する説明動画 ※海外での語学研修を伴う科目と外国協定大学派遣留学生制度についての説明動画を公開している。	全学共通教養教育センター ホームページ(※1)  国際課ホームページ (※2)	1年次生  1年次生
4月	1日(月)13:00~ 3日(水)10:30	プレースメントテスト(1年次生)	WEB受験(※3)	1年次生 (入学前未受験者のみ対象)
2日(火)	15:00~16:00	外国語質問受付 ※初修外国語科目登録認定(※4)も合わせて実施する。	KD104・KD106	全年次生
5日(金)	10:00~11:00 12:30~13:30	初修外国語科目登録認定(※4)	TC1-132	全年次生

(※1) <https://cgle.doshisha.ac.jp/cgle/syllabus/syllabus.html>

(※2) <https://international.doshisha.ac.jp/oia/>

(※3) 受験方法は学修支援システムDUETのメッセージを確認すること。

(※4) 既習の初修外国語の登録を希望する1年次生の面談、登録資格を有しない初修外国語、及びこれまで認定・飛び級した初修外国語の登録を引き続き希望する学生の面談を実施。



(※1) 全学共通教養教育  
センターホームページ



(※2) 国際課ホームページ

○注意事項

- ・初修外国語の面談には学生証を持参の上、本人が手続をすること。学修支援システムDUETより印刷した時間割表、2年次生以上は成績通知書も必ず持参すること。
- ・登録方法は、各科目について説明しているページを参照すること。

○今出川/京田辺キャンパス教務センター(外国語教育科目窓口) 登録期間中(3月25日~4月9日)の閉室予定日

- ・3月30日(土)、3月31日(日)、4月6日(土)、4月7日(日)

# 英語

## Intensive Advanced English 1・2

2024 年度生 = 1 年次生 =

開講校地：今出川 登録手続不要  
単位数：各 3 単位

### I. 登録に関する注意点

- (1) 「Intensive Advanced English 1・2」はそれぞれ、週 2 回の授業を行う。
- (2) プレイスメントテストの結果に基づいて、4 段階 (High Intermediate、Intermediate、Pre-Intermediate、Basic) にレベル分けを行い、レベルに応じた以下の科目を履修する。

#### 【1 年次で履修する英語科目一覧】

レベル	科目
High Intermediate	Intensive Advanced English 1・2
Intermediate	Core English (LS) (RW) - Intermediate 1・2
Pre-Intermediate	Core English (LS) (RW) - Pre-Intermediate 1・2
Basic	Basic English (LS) (RW) 1・2

- (3) 入学前にプレイスメントテストを受験できなかった者は、「2.登録日程」にある期間に自宅等のパソコンで受験すること。受験方法は全学共通教養教育センター事務室から DUET メッセージ (タイトル：「【英語プレイスメントテスト】入学前未受験の方へ」) を送付する。受験方法は入学前と異なるため、必ず確認の上、受験すること。なお、入学後は情報教室で受験も可能。
- (4) レベル：High Intermediate の学生は「Intensive Advanced English 1・2」を**春学期・秋学期セット**で登録する。大学が一括して登録するため、登録時の手続は不要。**4月5日(金)0:00以降に学修支援システムDUETの「登録科目一覧」で、自分の登録クラス、担当者を確認すること。**
- (5) 登録されたクラスの変更は一切認めない。
- (6) 今年度「Intensive Advanced English 1・2」を登録する意志のない者は、5日(金)17:00までにグローバル地域文化学部事務室に**学生証**を持参して申し出ること。
- (7) 春学期の「Intensive Advanced English 1・2」の可否に関わらず、秋学期「Intensive Advanced English 1・2」を履修できる。
- (8) 春学期に不合格、もしくは履修中止した「Intensive Advanced English 1・2」は、秋学期に大学が一括して登録する (詳細は、秋学期登録要領を確認すること)。

## 2. 登録日程

### (1) プレイACEMENTテスト

※入学前にプレイACEMENTテストを受験した者はこの日程での受験は不要。

日時：4月1日（月） 13:00 ~ 3日（水）10:30【時間厳守】

受験方法：自宅等のパソコンで受験。受験方法は全学共通教養教育センター事務室からDUETメッセージ（タイトル：「【英語プレイACEMENTテスト】入学前未受験の方へ」）を送付する。受験方法は入学前と異なるため、必ず確認の上、受験すること。なお、入学後は情報教室で受験も可能。

### (2) 決定クラスの発表

日時：4月5日（金） 0:00

場所：学修支援システムDUET「登録科目一覧」

## 3. クラス・担当者（各クラス定員：30名程度）

学修支援システムDUETを確認すること。各クラスの授業内容は、シラバスを参照すること。

2023・2022年度生=2・3年次生=

開講校地：今出川 登録手続：先行登録  
単位数：各3単位

#### 1. 登録に関する注意点

- (1) 「Intensive Advanced English 1・2」はそれぞれ、週2回の授業を行う。
- (2) 本科目は、入学前のプレイスメントテストや登録期間に受験した CASEC の結果で4段階のレベル (High Intermediate、Intermediate、Pre-Intermediate、Basic) に分けられた中で、レベル：High Intermediate の学生が履修する科目となる。各自のレベルは前年度に履修した科目から判断すること。

##### 【1年次で履修する英語科目一覧】

レベル	科目
High Intermediate	Intensive Advanced English 1・2
Intermediate	Core English (LS) (RW) - Intermediate 1・2
Pre-Intermediate	Core English (LS) (RW) - Pre-Intermediate 1・2
Basic	Basic English (LS) (RW) 1・2

ただし、レベル：High Intermediate 以外の学生も CASEC のスコアによって履修を認める。後述の「レベル：High Intermediate 以外の学生の登録手続きについて」を確認し、手続きを行うこと。

- (3) 休学等により自分のレベルが不明な場合は、科目登録の手続きを行う前に以下の手続きで自分のレベルを確認すること。

・入学時にプレイスメントテストを受験した者

今出川キャンパス教務センター（外国語教育科目窓口：075-251-3325）まで電話で問い合わせること。

・入学時にプレイスメントテストを受験していない者

CASEC 試験を受験する必要がある。全学共通教養教育センター事務室から DUET メッセージ（タイトル：「CASEC 試験の事前申込みについて」）を送付しているため、メッセージの内容を確認して先行登録申請に間に合うように CASEC の受験申込みを行うこと。CASEC 試験の日程等については、<CASEC 試験要領>を参照すること。CASEC 試験終了後、全学共通教養教育センター事務室からレベルを通知するので、レベルに応じた科目の希望申請を行うこと。

(4) 1次～最終募集は、希望クラス受付を Microsoft Forms、決定クラス発表を学修支援システム DUET で行う。詳細は以下のとおり。

申請期間	< 1次募集 > 3月25日(月) 10:00~4月1日(月) 9:00 < 最終募集 > 4月3日(水) 10:00~4月5日(金) 9:00
申請方法	Microsoft Forms にて先着順で受け付ける。以下の URL、 もしくは QR コードでアクセスして申請すること。 < 一次募集 > <a href="https://forms.office.com/r/XKfgKTXXxr">https://forms.office.com/r/XKfgKTXXxr</a>  < 最終募集 > <a href="https://forms.office.com/r/MUUViShu9M">https://forms.office.com/r/MUUViShu9M</a> 
決定クラス発表	< 1次募集 > 4月2日(火) 0:00 < 最終募集 > 4月6日(土) 0:00 学修支援システム DUET で発表する

(5) クラス決定後の変更は一切認めない。なお、春に登録した秋学期開講科目は、秋学期講義開始前に変更を認める。手続きは秋学期登録要領を確認すること。

レベル：High Intermediate 以外の学生の登録手続きについて

登録を希望する場合は、レベルアップの手続きが必要となる。レベルアップの可否は CASEC のスコアで判断する。全学共通教養教育センター事務室から DUET メッセージ(タイトル:「CASEC 試験の事前申込みについて」)を送付しているので、メッセージの内容を確認して先行登録申請に間に合うように CASEC の受験申込み、及びレベルアップの申請を行うこと。CASEC 試験の詳細は<CASEC 試験要領>の通り。

## 2. クラス・担当者(各クラス定員:25名程度)

全学共通教養教育センターのホームページにアップロードしている1年次生対象のクラスに登録する。各クラスの定員は25名程度だが、2年次生以上の各クラスの定員は5名程度となる。各クラスの授業内容は、シラバスを参照すること。

全学共通教養教育センターホームページ URL

<https://cgle.doshisha.ac.jp/cgle/syllabus/syllabus.html>





## Core English (LS) - Intermediate 1・2

## Core English (RW) - Intermediate 1・2

2024 年度生 = 1 年次生 =

開講校地：今出川 登録手続不要

単位数：Core English (LS) - Intermediate 1・2 各 2 単位

Core English (RW) - Intermediate 1・2 各 1 単位

### I. 登録に関する注意点

- (1) 「Core English (LS) - Intermediate 1・2」はそれぞれ 1 週間で面接授業 1 回、e-learning によるオンライン授業 1 回を実施する面接とオンラインを組み合わせたハイブリッド型の授業である。「Core English (RW) - Intermediate 1・2」はそれぞれ週 1 回の面接授業を行う。
- (2) プレイスメントテストの結果に基づいて、4 段階 (High Intermediate、Intermediate、Pre-Intermediate、Basic) にレベル分けを行い、レベルに応じた以下の科目を履修する。

【1 年次で履修する英語科目一覧】

レベル	科目
High Intermediate	Intensive Advanced English 1・2
Intermediate	Core English (LS) (RW) - Intermediate 1・2
Pre-Intermediate	Core English (LS) (RW) - Pre-Intermediate 1・2
Basic	Basic English (LS) (RW) 1・2

- (3) 入学前にプレイスメントテストを受験できなかった者は、「2.登録日程」にある期間に自宅等のパソコンで受験すること。受験方法は全学共通教養教育センター事務室から DUET メッセージ (タイトル:「【英語プレイスメントテスト】入学前未受験の方へ」) を送付する。受験方法は入学前と異なるため、必ず確認の上、受験すること。なお、入学後は情報教室で受験も可能。
- (4) レベル:Intermediate の学生は「Core English (LS) - Intermediate 1・2」、「Core English (RW) - Intermediate 1・2」をそれぞれ春学期・秋学期セットで登録する。大学が一括して登録するため、登録時の手続は不要。4 月 5 日 (金) 0:00 以降に学修支援システム DUET の「登録科目一覧」で、自分の登録クラス、担当者を確認すること。
- (5) 登録されたクラスの変更は一切認めない。
- (6) 今年度「Core English (LS) - Intermediate 1・2」、「Core English (RW) - Intermediate 1・2」を登録する意志のない者は、5 日 (金) 17:00 までにグローバル地域文化学部事務室に学生証を持参して申し出ること。
- (7) 春学期の「Core English (LS) - Intermediate 1・2」、「Core English (RW) - Intermediate 1・2」の可否に関わらず、秋学期「Core English (LS) - Intermediate 1・2」、「Core English (RW) - Intermediate 1・2」を履修できる。
- (8) 春学期に不合格、もしくは履修中止した「Core English (LS) - Intermediate 1・2」、「Core English (RW) - Intermediate 1・2」は、秋学期に大学が一括して登録する (詳細は、秋学期登録要領を確認すること)。
- (9) 秋学期よりレベルアップを希望する者は、CASEC のスコアを見てレベルアップの可否を判断する。

CASEC の受験機会は秋学期の登録期間中に別途設ける。CASEC 受験のスケジュール等は秋学期登録日程、レベルアップの手続については秋学期登録要領を確認すること。

## 2. 登録日程

### (1) プレイACEMENTテスト

※入学前にプレイACEMENTテストを受験した者はこの日程での受験は不要。

日時：4月1日（月） 13:00 ~ 3日（水）10:30【時間厳守】

受験方法：自宅等のパソコンで受験。受験方法は全学共通教養教育センター事務室からDUET メッセージ（タイトル：「【英語プレイACEMENTテスト】入学前未受験の方へ」）を送付する。受験方法は入学前と異なるため、必ず確認の上、受験すること。なお、入学後は情報教室で受験も可能。

### (2) 決定クラスの発表

日時：4月5日（金） 0:00

場所：学修支援システムDUET「登録科目一覧」

## 3. クラス・担当者（各クラス定員：Core English (LS) - Intermediate 1・2 30名程度

Core English (RW) - Intermediate 1・2 40名程度）

学修支援システムDUETを確認すること。各クラスの授業内容は、シラバスを参照すること。

2023・2022年度生＝2・3年次生＝

開講校地：今出川 登録手続：WEB 先行登録

単位数：Core English(LS)-Intermediate I・2 各2単位  
Core English(RW)-Intermediate I・2 各1単位

## 1. 登録に関する注意点

- (1) 「Core English (LS) - Intermediate I・2」はそれぞれ1週間で面接授業1回、e-learningによるオンライン授業1回を実施する面接とオンラインを組み合わせたハイブリッド型の授業である。「Core English (RW) - Intermediate I・2」はそれぞれ週1回の面接授業を行う。
- (2) 本科目は、入学前のプレースメントテストや登録期間に受験したCASECの結果で4段階のレベル(High Intermediate、Intermediate、Pre-Intermediate、Basic)に分けられた中で、レベル：Intermediateの学生が履修する科目となる。各自のレベルは前年度に履修した科目から判断すること。

### 【1年次で履修する英語科目一覧】

レベル	科目
High Intermediate	Intensive Advanced English I・2
Intermediate	Core English (LS) (RW) - Intermediate I・2
Pre-Intermediate	Core English (LS) (RW) - Pre-Intermediate I・2
Basic	Basic English (LS) (RW) I・2

ただし、レベル：Pre-Intermediate、Basicの学生もCASECのスコアによって履修を認める。後述の「レベル：Pre-Intermediate、Basicの学生の登録手続きについて」を確認し、手続きを行うこと。レベル：High Intermediateの学生は登録不可。

- (3) 休学等により自分のレベルが不明な場合は、科目登録の手続きを行う前に以下の手続きで自分のレベルを確認すること。

- ・入学時にプレースメントテストを受験した者

今出川キャンパス教務センター（外国語教育科目窓口：075-251-3325）まで電話で問い合わせること。

- ・入学時にプレースメントテストを受験していない者

CASEC試験を受験する必要がある。全学共通教養教育センター事務室からDUETメッセージ(タイトル：「CASEC試験の事前申込みについて」)を送付しているため、メッセージの内容を確認して先行登録申請に間に合うようにCASECの受験申込みの手続を行うこと。CASEC試験の日程等については、<CASEC試験要領>を参照すること。CASEC試験終了後、全学共通教養教育センター事務室からレベルを通知するので、レベルに応じた科目の希望申請を行うこと。

- (4) 1次～最終募集は、希望クラス受付・決定者発表とも、学修支援システムDUETにて行う。
- (5) クラス決定後の変更は一切認めない。なお、春に登録した秋学期開講科目は、秋学期講義開始前に変更を認める。手続きは秋学期登録要領を確認すること。
- (6) レベルアップを希望する者は、CASECのスコアを見てレベルアップの可否を判断する。全学共通教養教育センター事務室からDUETメッセージ(タイトル：「CASEC試験の事前申込みについて」)を送付しているため、メッセージの内容を確認して先行登録申請に間に合うようにCASECの受験申込み、及びレベルアップ申請の手続を行うこと。CASEC試験の詳細は<CASEC試験要

領>の通り。

レベル：Pre-Intermediate、Basic の学生の登録手続きについて

登録を希望する場合は、レベルアップの手続きが必要となる。レベルアップについては上記(6)に記載の通り。同様の手続きを行うこと。ただし、以下の①～④はレベルによって科目を分けているが、いずれか一方の科目のみ履修可能となる。

- ①「Core English (LS) -Pre-Intermediate1」 または 「Core English (LS) -Intermediate1」
- ②「Core English (LS) -Pre-Intermediate2」 または 「Core English (LS) -Intermediate2」
- ③「Core English (RW) -Pre-Intermediate1」 または 「Core English (RW) -Intermediate1」
- ④「Core English (RW) -Pre-Intermediate2」 または 「Core English (RW) -Intermediate2」

レベル：Pre-Intermediate の学生は、既に合格評価を得た科目がある場合、CASEC の結果に関わらず登録が認められない科目があるため、事前に上記を確認した上で、登録手続きを行うこと。

## 2. 登録日程

「外国語教育科目 両校地 WEB 先行登録スケジュール」を確認すること。

**※科目によって受付期間が異なるので、注意すること。また、時間割が重複しないよう十分確認して申請すること。**

## 3. クラス・担当者（各クラス定員：Core English (LS) - Intermediate 1・2 65名程度

Core English (RW) - Intermediate 1・2 65名程度)

各募集期間中に学修支援システム DUE T で確認すること。各クラスの授業内容は、シラバスを参照すること。

※1 年次生対象の「Core English(LS)-Intermediate1・2」、「Core English(RW) -Intermediate1・2」今出川校地開講クラスの登録を希望する者は、4月8日(月)10:00～11:30、12:30～17:00に今出川キャンパス教務センター(外国語教育科目窓口:075-251-3325)に電話で申し出ること。定員に余裕のあるクラスのみ、先着順で受け付ける。

## Core English (LS) – Pre-Intermediate 1・2

## Core English (RW) – Pre-Intermediate 1・2

2024 年度生 = 1 年次生 =

開講校地：今出川 登録手続不要

単位数：Core English (LS) – Pre-Intermediate 1・2 各 2 単位

Core English (RW) – Pre-Intermediate 1・2 各 1 単位

### I. 登録に関する注意点

- (1) 「Core English (LS) – Pre-Intermediate 1・2」はそれぞれ 1 週間で面接授業 1 回、e-learning によるオンライン授業 1 回を実施する面接とオンラインを組み合わせたハイブリッド型の授業である。「Core English (RW) – Pre-Intermediate 1・2」はそれぞれ週 1 回の面接授業を行う。
- (2) プレイACEMENTテストの結果に基づいて、4 段階 (High Intermediate、Intermediate、Pre-Intermediate、Basic) にレベル分けを行い、レベルに応じた以下の科目を履修する。

#### 【1 年次で履修する英語科目一覧】

レベル	科目
High Intermediate	Intensive Advanced English 1・2
Intermediate	Core English (LS) (RW) – Intermediate 1・2
Pre-Intermediate	Core English (LS) (RW) – Pre-Intermediate 1・2
Basic	Basic English (LS) (RW) 1・2

- (3) 入学前にプレイACEMENTテストを受験できなかった場合は、「2.登録日程」にある期間に自宅等のパソコンで受験すること。受験方法は全学共通教養教育センター事務室から DUET メッセージ (タイトル：【英語プレイACEMENTテスト】入学前未受験の方へ) を送付する。受験方法は入学前と異なるため、必ず確認の上、受験すること。なお、入学後は情報教室で受験も可能。
- (4) レベル：Pre-Intermediate の学生は「Core English (LS) – Pre-Intermediate 1・2」、「Core English (RW) – Pre-Intermediate 1・2」をそれぞれ**春学期・秋学期セット**で登録する。大学が一括して登録するため、登録時の手続は不要。**4 月 5 日 (金) 0:00 以降に学修支援システム DUET の「登録科目一覧」で、自分の登録クラス、担当者を確認すること。**
- (5) 登録されたクラスの変更は一切認めない。
- (6) 今年度「Core English (LS) – Pre-Intermediate 1・2」、「Core English (RW) – Pre-Intermediate 1・2」を登録する意志のない者は、5 日 (金) 17:00 までにグローバル地域文化学部事務室に**学生証**を持参して申し出ること。
- (7) 春学期の「Core English (LS) – Pre-Intermediate 1・2」、「Core English (RW) – Pre-Intermediate 1・2」の可否に関わらず、秋学期「Core English (LS) – Pre-Intermediate 1・2」、「Core English (RW) – Pre-Intermediate 1・2」を履修できる。
- (8) 春学期に不合格、もしくは履修中止した「Core English (LS) – Pre-Intermediate 1・2」、「Core English (RW) – Pre-Intermediate 1・2」は、秋学期に大学が一括して登録する (詳細は、秋学期登録要領を確認すること)。

(9)秋学期よりレベルアップを希望する者は、CASEC のスコアを見てレベルアップの可否を判断する。CASEC の受験機会は秋学期の登録期間中に別途設ける。CASEC 受験のスケジュール等は秋学期登録日程、レベルアップの手続については秋学期登録要領を確認すること。

## 2. 登録日程

### (1)プレイスメントテスト

※入学前にプレイスメントテストを受験した者はこの日程での受験不要。

日時：4月1日(月) 13:00～3日(水) 10:30【時間厳守】

受験方法：自宅等のパソコンで受験。受験方法は全学共通教養教育センター事務室から DUET メッセージ(タイトル:「【英語プレイスメントテスト】入学前未受験の方へ」)を送付する。受験方法は入学前と異なるため、必ず確認の上、受験すること。なお、入学後は情報教室で受験も可能。

### (2)決定クラスの発表

日時：4月5日(金) 0:00

場所：学修支援システム DUET 「登録科目一覧」

## 3. クラス・担当者(各クラス定員：Core English (LS) - Pre-Intermediate 1・2 30名程度 Core English (RW) - Pre-Intermediate 1・2 40名程度)

学修支援システム DUET を確認すること。各クラスの授業内容は、シラバスを参照すること。

2023 年度生 = 2 年次生 =

開講校地：今出川

登録手続：WEB 先行登録(レベル：Pre-Intermediate)

登録手続不要(レベル：Basic)

単位数：Core English(LS)-Pre-Intermediate I・2 各 2 単位

Core English(RW)-Pre-Intermediate I・2 各 1 単位

本科目は、入学前に受験したプレースメントテストの結果で 4 段階のレベル (High Intermediate、Intermediate、Pre-Intermediate、Basic) に分けられた中で、レベル：Pre-Intermediate の学生が 1 年次に履修する科目だが、レベル：Basic が 2 年次に履修する科目でもある。レベル：Pre-Intermediate、レベル：Basic に分けて記載しているので、各自のレベルの記載内容を確認して科目登録を行うこと。各自のレベルは前年度に履修した科目から判断すること。レベル：High Intermediate、Intermediate の学生は登録不可。

#### 【1 年次で履修する英語科目一覧】

レベル	科目
High Intermediate	Intensive Advanced English I・2
Intermediate	Core English (LS) (RW) - Intermediate I・2
Pre-Intermediate	Core English (LS) (RW) - Pre-Intermediate I・2
Basic	Basic English (LS) (RW) I・2

休学等により自分のレベルが不明な場合は、科目登録の手続きを行う前に以下の手続きで自分のレベルを確認すること。

- ・入学時にプレースメントテストを受験した者

今出川キャンパス教務センター（外国語教育科目窓口：075-251-3325）まで電話で問い合わせること。

- ・入学時にプレースメントテストを受験していない者

CASEC 試験を受験する必要がある。全学共通教養教育センター事務室から DUET メッセージ（タイトル：「CASEC 試験の事前申込みについて」）を送付しているので、メッセージの内容を確認して先行登録申請に間に合うように CASEC の受験申込みを行うこと。CASEC 試験の日程等については、<CASEC 試験要領>を参照すること。CASEC 試験終了後、全学共通教養教育センター事務室からレベルを通知するので、レベルに応じた科目の希望申請を行うこと。

#### レベル：Pre-Intermediate の場合

##### 1. 登録に関する注意点

- (1) 「Core English (LS) - Pre-Intermediate I・2」はそれぞれ 1 週間で面接授業 1 回、e-learning によるオンライン授業 1 回を実施する面接とオンラインを組み合わせたハイブリッド型の授業である。「Core English (RW) - Pre-Intermediate I・2」はそれぞれ週 1 回の面接授業を行う。
- (2) 1 次～最終募集は、希望クラス受付・決定者発表とも、学修支援システム DUET にて行う。
- (3) クラス決定後の変更は一切認めない。なお、春に登録した秋学期開講科目は、秋学期講義開始前に変更を認める。手続きは秋学期登録要領を確認すること。

(4)レベルアップを希望する者は、CASEC のスコアを見てレベルアップの可否を判断する。全学共通教養教育センター事務室から DUET メッセージ（タイトル：「CASEC 試験の事前申込みについて」）を送付しているので、メッセージの内容を確認して先行登録申請に間に合うように CASEC の受験申込み、及びレベルアップ申請の手続を行うこと。CASEC 試験の詳細は＜CASEC 試験要領＞の通り。

なお、CASEC 試験の結果、レベル：Intermediate の科目が履修可能であっても、レベル：Intermediate の希望の科目を履修できない場合がある。事前に「レベル：Pre-Intermediate、Basic の学生の登録手続きについて」（「Core English(LS)-Intermediate I・2」、「Core English(RW) -Intermediate I・2」の 2 年次生の「1. 登録に関する注意点」の最後に記載している）を確認しておくこと。

## 2. 登録日程

「外国語教育科目 両校地 WEB 先行登録スケジュール」を確認すること。

**※科目によって受付期間が異なるので、注意すること。また、時間割が重複しないよう十分確認して申請すること。**

3. クラス・担当者（各クラス定員：Core English (LS) - Pre-Intermediate I・2 65 名程度  
Core English (RW) - Pre-Intermediate I・2 65 名程度）  
各募集期間中に学修支援システム DUET で確認すること。各クラスの授業内容は、シラバスを参照すること。

※1 年次生対象の「Core English(LS) - Pre-Intermediate I・2」、「Core English(RW) - Pre-Intermediate I・2」今出川校地開講クラスの登録を希望する者は、4 月 8 日（月）10:00～11:30、12:30～17:00 に今出川キャンパス教務センター（外国語教育科目窓口：075-251-3325）に電話で申し出ること。定員に余裕のあるクラスのみ、先着順で受け付ける。

### レベル：Basic の場合

#### 1. 登録に関する注意点

(1) 「Core English (LS) - Pre-Intermediate I・2」はそれぞれ 1 週間で面接授業 1 回、e-learning によるオンライン授業 1 回を実施する面接とオンラインを組み合わせたハイブリッド型の授業である。「Core English (RW) - Pre-Intermediate I・2」はそれぞれ週 1 回の面接授業を行う。

(2) レベル：Basic の学生は 2 年次で「Core English (LS) - Pre-Intermediate I・2」、「Core English (RW) - Pre-Intermediate I・2」の中から科目を選択して履修する。一旦、「Core English(RW) - Pre-Intermediate I・2」を大学が一括して登録する。3 月 25 日（月）10:00 以降、学修支援システム DUET の「登録科目一覧」で確認すること。「Core English(LS) - Pre-Intermediate I・2」への登録変更や追加登録も可能。

(3) 「Core English(LS) - Pre-Intermediate I・2」への登録変更や追加登録を希望する場合は、4 月 5 日（金）10:00～11:30、12:30～17:00 までに今出川キャンパス教務センター（外国語教育科目窓口：075-251-3325）まで電話で申し出ること。定員に余裕のある



範囲で追加・変更を認める。なお、「Core English(LS) - Pre-Intermediate 1・2」への変更に伴う「Core English(RW) -Pre-Intermediate 1・2」の削除を認める。

- (4) 大学で登録した「Core English(RW) -Pre-Intermediate 1・2」について、必修科目との時間割重複エラーが発生した場合は、4月8日(月)17:00までに今出川キャンパス教務センター(外国語教育科目窓口:075-251-3325)まで電話で申し出ること。
- (5) 大学で登録した「Core English(RW) -Pre-Intermediate 1・2」について、今年度登録する意志のない者は、全学共通教養教育センター事務室から DUET メッセージ(タイトル:「Core English(RW) -Pre-Intermediate 1・2 の一括登録について(登録削除希望者)」)を送付しているので、メッセージの内容を確認し、3月29日(金)10:00までに必要な手続きを行うこと。
- (6) 春学期「Core English (RW) - Pre-Intermediate 1 または 2」を履修中止した場合、秋学期「Core English (RW) - Pre-Intermediate 1 または 2」に「履修条件エラー」の登録エラーが表示されるが、履修中止可能である。登録エラーはエラー修正期間までに消えるため放置しておいてよい。
- (7) 学修支援システム DUET にも「Core English (LS) - Pre-Intermediate 1・2」、「Core English (RW) - Pre-Intermediate 1・2」が表示されるが、こちらはレベル:Pre-Intermediate 用のクラスとなる。**学修支援システム DUET では申請しないこと。**
- (8) レベルアップを希望する者は、CASEC のスコアを見てレベルアップの可否を判断する。全学共通教養教育センター事務室から DUET メッセージ(タイトル:「CASEC 試験の事前申込みについて」)を送付しているので、メッセージの内容を確認して先行登録申請に間に合うように CASEC の受験申込み、及びレベルアップ申請の手続きを行うこと。CASEC 試験の詳細は<CASEC 試験要領>の通り。

ただし、CASEC の結果、レベル:Intermediate、またはレベル:Pre-Intermediate の科目の履修が認められた場合であっても、レベル:Intermediate、レベル:Pre-Intermediate の学生が2年次で履修する①~④の科目は、レベル:Intermediate、レベル:Pre-Intermediate の学生が1年次で履修する⑤~⑧のいずれかの科目を履修(履修中止除く)した次の学期からしか認められない。①~④の科目の登録を希望する場合は、春学期に⑤~⑧のいずれかの科目の履修後(履修中止除く)、秋学期に科目登録を行うこと。手続きについては秋学期登録要領を確認すること。

【レベル:Intermediate、レベル:Pre-Intermediate 2年次履修科目】

- ① 「General Academic English (LS) - Intermediate」
- ② 「General Academic English (RW) - Intermediate」
- ③ 「General Academic English (LS) - Pre-Intermediate」
- ④ 「General Academic English (RW) - Pre-Intermediate」

【レベル:Intermediate、レベル:Pre-Intermediate 1年次履修科目】

- ⑤ 「Core English (LS) - Intermediate 1・2」
- ⑥ 「Core English (RW) -Intermediate 1・2」
- ⑦ 「Core English (LS) - Pre-Intermediate 1・2」
- ⑧ 「Core English (RW) - Pre-Intermediate 1・2」

2022 年度生 = 3 年次生 =

開講校地：今出川

登録手続：WEB 先行登録(レベル：Pre-Intermediate)

単位数：Core English(LS)-Pre-Intermediate I・2 各 2 単位

Core English(RW)-Pre-Intermediate I・2 各 1 単位

本科目は、入学前に受験したプレースメントテストの結果で 4 段階のレベル (High Intermediate、Intermediate、Pre-Intermediate、Basic) に分けられた中で、レベル：Pre-Intermediate の学生が 1 年次に履修する科目だが、レベル：Basic の 2 年次以上が履修する科目でもある。各自のレベルは前年度に履修した科目から判断すること。レベル：High Intermediate、Intermediate の学生は登録不可。

#### 【1 年次で履修する英語科目一覧】

レベル	科目
High Intermediate	Intensive Advanced English I・2
Intermediate	Core English (LS) (RW) - Intermediate I・2
Pre-Intermediate	Core English (LS) (RW) - Pre-Intermediate I・2
Basic	Basic English (LS) (RW) I・2

休学等により自分のレベルが不明な場合は、科目登録の手続きを行う前に以下の手続きで自分のレベルを確認すること。

- ・入学時にプレースメントテストを受験した者  
今出川キャンパス教務センター（外国語教育科目窓口：075-251-3325）まで電話で問い合わせること。
- ・入学時にプレースメントテストを受験していない者  
CASEC 試験を受験する必要がある。全学共通教養教育センター事務室から DUET メッセージ（タイトル：「CASEC 試験の事前申込みについて」）を送付しているため、メッセージの内容を確認して先行登録申請に間に合うように CASEC の受験申込みを行うこと。CASEC 試験の日程等については、<CASEC 試験要領>の通り。CASEC 試験終了後、全学共通教養教育センター事務室からレベルを通知するので、レベルに応じた科目の希望申請を行うこと。

#### 1. 登録に関する注意点

- (1) 「Core English (LS) - Pre-Intermediate I・2」はそれぞれ 1 週間で面接授業 1 回、e-learning によるオンライン授業 1 回を実施する面接とオンラインを組み合わせたハイブリッド型の授業である。「Core English (RW) - Pre-Intermediate I・2」はそれぞれ週 1 回の面接授業を行う。
- (2) 1 次～最終募集は、希望クラス受付・決定者発表とも、学修支援システム DUET にて行う。
- (3) クラス決定後の変更は一切認めない。なお、春に登録した秋学期開講科目は、秋学期講義開始前に変更を認める。手続きは秋学期登録要領を確認すること。
- (4) レベルアップを希望する者は、CASEC のスコアを見てレベルアップの可否を判断する。全学共通教養教育センター事務室から DUET メッセージ（タイトル：「CASEC 試験の事前申込みについて」）を送付しているため、メッセージの内容を確認して先行登録申請に間に合うように

CASEC の受験申込み、及びレベルアップ申請の手続を行うこと。CASEC 試験の詳細は＜CASEC 試験要領＞の通り。

なお、CASEC 試験の結果、レベル：Intermediate の科目が履修可能であっても、レベル：Intermediate の希望の科目を履修できない場合がある。事前に「レベル：Pre-Intermediate、Basic の学生の登録手続きについて」（「Core English(LS)-Intermediate I・2」、「Core English(RW) -Intermediate I・2」の2年次生の「1. 登録に関する注意点」の最後に記載している）を確認しておくこと。

## 2. 登録日程

「外国語教育科目 両校地 WEB 先行登録スケジュール」を確認すること。

**※科目によって受付期間が異なるので、注意すること。また、時間割が重複しないよう十分確認して申請すること。**

3. クラス・担当者（各クラス定員：Core English (LS) - Pre-Intermediate I・2 65名程度  
Core English (RW) - Pre-Intermediate I・2 65名程度）  
各募集期間中に学修支援システム D U E T で確認すること。各クラスの授業内容は、シラバスを参照すること。

※1年次生対象の「Core English(LS) - Pre-Intermediate I・2」、「Core English(RW) - Pre-Intermediate I・2」今出川校地開講クラスの登録を希望する者は、4月8日（月）10:00～11:30、12:30～17:00に今出川キャンパス教務センター（外国語教育科目窓口：075-251-3325）に電話で申し出ること。定員に余裕のあるクラスのみ、先着順で受け付ける。

## Basic English (LS) 1・2

## Basic English (RW) 1・2

2024 年度生 = 1 年次生 =

開講校地：今出川 登録手続不要

単位数：Basic English (LS) 1・2 各 2 単位

Basic English (RW) 1・2 各 1 単位

### 1. 登録に関する注意点

- (1) 「Basic English (LS) 1・2」は 1 週間で面接授業 1 回、e-learning によるオンライン授業 1 回を実施する面接とオンラインを組み合わせたハイブリッド型の授業である。「Basic English (RW) 1・2」は週 1 回の面接授業を行う。
- (2) プレイスメントテストの結果に基づいて、4 段階 (High Intermediate、Intermediate、Pre-Intermediate、Basic) にレベル分けを行い、レベルに応じた以下の科目を履修する。

#### 【1 年次で履修する英語科目一覧】

レベル	科目
High Intermediate	Intensive Advanced English 1・2
Intermediate	Core English (LS) (RW) - Intermediate 1・2
Pre-Intermediate	Core English (LS) (RW) - Pre-Intermediate 1・2
Basic	Basic English (LS) (RW) 1・2

- (3) 入学前にプレイスメントテストを受験できなかった者は、「2.登録日程」にある期間に自宅等のパソコンで受験すること。受験方法は全学共通教養教育センター事務室から DUET メッセージ (タイトル:「【英語プレイスメントテスト】入学前未受験の方へ」) を送付する。受験方法は入学前と異なるため、必ず確認の上、受験すること。なお、入学後は情報教室で受験も可能。
- (4) レベル: Basic の学生は「Basic English (LS) 1・2」、「Basic English (RW) 1・2」をそれぞれ **春学期・秋学期セット**で登録する。大学が一括して登録するため、登録時の手続は不要。**4 月 5 日 (金) 0:00 以降に学修支援システム DUET の「登録科目一覧」で、自分の登録クラス、担当者を確認すること。**
- (5) 登録されたクラスの変更は一切認めない。
- (6) 今年度「Basic English (LS) 1・2」、「Basic English (RW) 1・2」を登録する意志のない者は、5 日 (金) 17:00 までにグローバル地域文化学部事務室に**学生証**を持参して申し出ること。
- (7) 春学期の「Basic English (LS) 1・2」、「Basic English (RW) 1・2」の可否に関わらず、秋学期「Basic English (LS) 1・2」、「Basic English (RW) 1・2」を履修できる。
- (8) 春学期に不合格、もしくは履修中止した「Basic English (LS) 1・2」、「Basic English (RW) 1・2」は、秋学期に大学が一括して登録する (詳細は、秋学期登録要領を確認すること)。
- (9) 秋学期よりレベルアップを希望する者は、CASEC のスコアを見てレベルアップの可否を判断する。CASEC の受験機会は秋学期の登録期間中に別途設ける。CASEC 受験のスケジュール等は秋学期の登録日程、レベルアップの手続については秋学期の登録要領を確認すること。

## 2. 登録日程

### (1) プレイACEMENTテスト

※入学前にプレイACEMENTテストを受験した者はこの日程での受験不要。

日時：4月1日（月） 13:00 ~ 3日（水）10:30【時間厳守】

受験方法：自宅等のパソコンで受験。受験方法は全学共通教養教育センター事務室からDUETメッセージ（タイトル：「【英語プレイACEMENTテスト】入学前未受験の方へ」）を送付する。受験方法は入学前と異なるため、必ず確認の上、受験すること。なお、入学後は情報教室で受験も可能。

### (2) 決定クラスの発表

日時：4月5日（金） 0:00

場所：学修支援システムDUET「登録科目一覧」

## 3. クラス・担当者（各クラス定員：Basic English (LS) 1・2 25名程度

Basic English (RW) 1・2 35名程度）

学修支援システムDUETを確認すること。各クラスの授業内容は、シラバスを参照すること。

2023・2022 年度生 = 2・3 年次生 =

開講校地：今出川 登録手続：先行登録

単位数：Basic English(LS) 1・2 各 2 単位  
Basic English(RW) 1・2 各 1 単位

## 1. 登録に関する注意点

- (1) 「Basic English (LS) 1・2」は 1 週間で面接授業 1 回、e-learning によるオンライン授業 1 回を実施する面接とオンラインを組み合わせたハイブリッド型の授業である。「Basic English (RW) 1・2」は週 1 回の面接授業を行う。
- (2) 本科目は、入学前のプレースメントテストや登録期間に受験した CASEC の結果で 4 段階のレベル (High Intermediate、Intermediate、Pre-Intermediate、Basic) に分けられた中で、レベル：Basic の学生が履修する科目となる。レベル：Basic 以外の学生は登録不可。各自のレベルは前年度に履修した科目から判断すること。

### 【1 年次で履修する英語科目一覧】

レベル	科目
High Intermediate	Intensive Advanced English 1・2
Intermediate	Core English (LS) (RW) - Intermediate 1・2
Pre-Intermediate	Core English (LS) (RW) - Pre-Intermediate 1・2
Basic	Basic English (LS) (RW) 1・2

- (3) 休学等により自分のレベルが不明な場合は、科目登録の手続きを行う前に以下の手続きで自分のレベルを確認すること。


・入学時にプレースメントテストを受験した者


今出川キャンパス教務センター（外国語教育科目窓口：075-251-3325）まで電話で問い合わせること。

・入学時にプレースメントテストを受験していない者

CASEC 試験を受験する必要がある。全学共通教養教育センター事務室から DUET メッセージ（タイトル：「CASEC 試験の事前申込みについて」）を送付しているので、メッセージの内容を確認して先行登録申請に間に合うように CASEC の受験申込みを行うこと。CASEC 試験の日程等については、<CASEC 試験要領>の通り。CASEC 試験終了後、全学共通教養教育センター事務室からレベルを通知するので、レベルに応じた科目の希望申請を行うこと。

- (4) 1 次～最終募集は、希望クラス受付を Microsoft Forms、決定クラス発表を学修支援システム DUET で行う。詳細は以下のとおり。

申請期間	<1次募集>3月25日(月)10:00~4月1日(月)9:00 <最終募集>4月3日(水)10:00~4月5日(金)9:00
申請方法	Microsoft Forms にて先着順で受け付ける。以下の URL、もしくは QR コードでアクセスして申請すること。 <1次募集> <a href="https://forms.office.com/r/Kxn4itMb1W">https://forms.office.com/r/Kxn4itMb1W</a> 

	<最終募集> <a href="https://forms.office.com/r/wC21jHGFIK">https://forms.office.com/r/wC21jHGFIK</a> 
決定クラス発表	<1次募集>4月2日(火)0:00 <最終募集>4月6日(土)0:00 学修支援システムDUETで発表する

(5)レベルアップを希望する者は、CASEC のスコアを見てレベルアップの可否を判断する。全学共通教養教育センター事務室から DUET メッセージ(タイトル:「CASEC 試験の事前申込みについて」)を送付しているので、メッセージの内容を確認して先行登録申請に間に合うように CASEC の受験申込み、及びレベルアップ申請の手続を行うこと。CASEC 試験の詳細は<CASEC 試験要領>の通り。

ただし、CASEC の結果、レベル: Intermediate、またはレベル: Pre-Intermediate の科目の履修が認められた場合であっても、レベル: Intermediate、レベル: Pre-Intermediate の学生が 2 年次で履修する①~④の科目は、レベル: Intermediate、レベル: Pre-Intermediate の学生が 1 年次で履修する⑤~⑧のいずれかの科目を履修(履修中止除く)した次の学期からしか認められない。①~④の科目の登録を希望する場合は、春学期に⑤~⑧のいずれかの科目の履修後(履修中止除く)、秋学期に科目登録を行うこと。手続きについては秋学期登録要領を確認すること。

【レベル: Intermediate、レベル: Pre-Intermediate 2 年次履修科目】

- ① 「General Academic English (LS) - Intermediate」
- ② 「General Academic English (RW) - Intermediate」
- ③ 「General Academic English (LS) - Pre-Intermediate」
- ④ 「General Academic English (RW) - Pre-Intermediate」

【レベル: Intermediate、レベル: Pre-Intermediate 1 年次履修科目】

- ⑤ 「Core English (LS) - Intermediate 1・2」
- ⑥ 「Core English (RW) -Intermediate 1・2」
- ⑦ 「Core English (LS) - Pre-Intermediate 1・2」
- ⑧ 「Core English (RW) - Pre-Intermediate 1・2」

## 2. クラス・担当者

全学共通教養教育センターのホームページにアップロードしている 1 年次生対象のクラスに登録する。各クラスの定員は「Basic English(LS)1・2」25 名、「Basic English(RW)1・2」35 名程度だが、2 年次生以上の各クラスの定員は 5 名程度となる。各クラスの授業内容は、シラバスを参照すること。

全学共通教養教育センターホームページ URL  
<https://cgle.doshisha.ac.jp/syllabus/syllabus.html>



## General Academic English (LS) – Intermediate

## General Academic English (RW) – Intermediate

2023 年度生 = 2 年次生 =

開講校地：今出川 登録手続：WEB 先行登録  
単位数：各 1 単位

### 1. 登録に関する注意点

(1) 本科目は、入学前のプレースメントテストや登録期間に受験した CASEC の結果で 4 段階のレベル (High Intermediate、Intermediate、Pre-Intermediate、Basic) に分けられた中で、レベル：Intermediate の学生が履修する科目となる。各自のレベルは前年度に履修した科目から判断すること。

#### 【1 年次で履修する英語科目一覧】

レベル	科目
High Intermediate	Intensive Advanced English 1・2
Intermediate	Core English (LS) (RW) – Intermediate 1・2
Pre-Intermediate	Core English (LS) (RW) – Pre-Intermediate 1・2
Basic	Basic English (LS) (RW) 1・2

ただし、レベル：Pre-Intermediate の学生も CASEC のスコアによって履修を認める。後述の「レベル：Pre-Intermediate の学生の登録手続きについて」を確認し、手続きを行うこと。レベル：High Intermediate の学生は登録不可。レベル：Basic の学生は春学期の登録は不可だが、秋学期以降の登録は可能。詳細は後述の「レベル：Basic の学生の登録手続きについて」を確認すること。

(2) 休学等により自分のレベルが不明な場合は、科目登録の手続きを行う前に以下の手続きで自分のレベルを確認すること。

・入学時にプレースメントテストを受験した者

今出川キャンパス教務センター（外国語教育科目窓口：075-251-3325）へ電話で申し出ること。

・入学時にプレースメントテストを受験していない者

CASEC 試験を受験する必要がある。全学共通教養教育センター事務室から DUET メッセージ(タイトル：「CASEC 試験の事前申込みについて」)を送付しているので、メッセージの内容を確認して先行登録申請に間に合うように CASEC の受験申込みを行うこと。CASEC 試験の日程等については <CASEC 試験要領>の通り。CASEC 試験終了後、全学共通教養教育センター事務室からレベルを通知するので、レベルに応じた科目の希望申請を行うこと。

(3) LS と RW は原則、春学期と秋学期に分けて履修すること。履修する順序は問わない。

例) 春学期に「General Academic English (RW) – Intermediate」を履修する場合は、秋学期に「General Academic English (LS) – Intermediate」を履修すること。

(4) 1 次～最終募集は、希望クラス受付・決定者発表とも、学修支援システム DUET にて行う。

(5) クラス決定後の変更は一切認めない。なお、春に登録した秋学期開講科目は、秋学期講義開始前



に変更を認める。手続きは秋学期登録要領を確認すること。また、「General Academic English (LS) - Intermediate」と「General Academic English (RW) - Intermediate」は春学期に履修した科目の可否に関わらず、秋学期の科目を履修できる。

(6)レベルによって登録する科目が異なるが、学修支援システム DUET では以下の通り他のレベルの科目も表示されるため、必ず「General Academic English(LS)、(RW)-Intermediate」を選択すること。

申請状況	科目名	募集状況	募集期間	発表日時
+ 申請	General Academic English (LS) - Intermediate	募集中 (1次)	3月24日 10時0分 ～ 3月27日 15時0分	3月28日 0時0分
+ 申請	General Academic English (RW) - Intermediate	募集中 (1次)	3月24日 10時0分 ～ 3月27日 15時0分	3月28日 0時0分
+ 申請	General Academic English (LS) - Pre-Intermediate	募集中 (1次)	3月24日 10時0分 ～ 3月27日 15時0分	3月28日 0時0分
+ 申請	General Academic English (RW) - Pre-Intermediate	募集中 (1次)	3月24日 10時0分 ～ 3月27日 15時0分	3月28日 0時0分
+ 申請	English for Professional Purposes 1 English for Professional Purposes 2	募集中 (1次)	3月24日 10時0分 ～ 3月27日 15時0分	3月28日 0時0分

※他のレベルの科目を誤って申請すると以下のエラーが表示される（申請しても履修できない）。

**エラー情報**

エラーがある場合は、前画面に戻り修正してから再度『申請』ボタンを押し、内容の確認をしてください。  
エラーがなく、下記の内容で申請する場合は『申請確定』ボタンを押して申請を確定してください。  
また、エラーが表示されていても、履修要項を確認し、履修が可能な場合には、申請を確定させたのち、各校地教務センター、所属学部・研究科事務室に申し出てください。

科目コード	科目名(クラス)	単位	校地	開講期間	授業時間	登録種別	担当者	エラー内容
16501151	General Academic English (LS) - Pre-Intermediate-1	1	京田辺	春				❶ 履修条件エラー。履修要項で履修条件を確認すること。履修条件多数のため、詳細は履修要項で確認すること。

「General Academic English(LS)、(RW)-Intermediate」を選択し直して科目登録の申請を行うこと。ただし、「Core English (LS) (RW) - Intermediate 1・2」の全科目を1年次に登録してない、もしくは履修中止をした場合は同様に「履修条件エラー」の登録エラーが表示されるが、こちらはエラー修正期間までに消えるため、放置しておいてよい。

(7)LS と RW で登録日程が異なるので注意すること。

レベル：Pre-Intermediate の学生の登録手続きについて

登録を希望する場合は、レベルアップの手続きが必要となる。レベルアップについては<CASEC 試験要領>を参照すること。

### レベル：Basicの学生の登録手続きについて

登録を希望する場合は、レベルアップの手続きが必要となる。レベルアップについては<CASEC試験要領>を参照すること。

ただし、「General Academic English (LS) - Intermediate」、「General Academic English (RW) - Intermediate」の登録は以下のいずれかの科目を履修（履修中止除く）した次の学期から認められる。

- ・「Core English (LS) - Pre-Intermediate 1・2」
- ・「Core English (RW) - Pre-Intermediate 1・2」
- ・「Core English (LS) - Intermediate 1・2」
- ・「Core English (RW) -Intermediate 1・2」

春学期に上記のいずれかの科目を履修（履修中止除く）し、レベル：Intermediateの科目の履修を認められていれば、秋学期以降「General Academic English (LS) - Intermediate」、「General Academic English (RW) - Intermediate」の登録が認められる。登録を希望する場合は、春学期に上記のいずれかの科目の履修後（履修中止除く）、秋学期に科目登録を行うこと。手続きについては秋学期登録要領を確認すること。

## 2. 登録日程

「外国語教育科目 両校地 WEB 先行登録スケジュール」を確認すること。

**※科目によって受付期間が異なるので、注意すること。また、時間割が重複しないよう十分確認して申請すること（LSとRWで登録日程が異なるので注意すること）。**

## 3. クラス・担当者（各クラス定員：35名程度）

各募集期間中に学修支援システムDUE Tで確認すること。各クラスの授業内容は、シラバスを参照すること。

※京田辺校地開講クラスの登録を希望する者は、4月8日（月）10：00～11：30、12：30～17：00に京田辺キャンパス教務センター（外国語教育科目窓口：0774-65-7517）まで電話で申し出ること。定員に余裕のあるクラスのみ、先着順で受け付ける。

2022年度生=3年次生=

開講校地：今出川 登録手続：WEB先行登録  
単位数：各1単位

## 1. 登録に関する注意点

- (1) 本科目は、入学前のプレイズメントテストや登録期間に受験した CASEC の結果で 4 段階のレベル (High Intermediate、Intermediate、Pre-Intermediate、Basic) に分けられた中で、レベル：Intermediate の学生が履修する科目となる。各自のレベルは前年度に履修した科目から判断すること。

### 【1年次で履修する英語科目一覧】

レベル	科目
High Intermediate	Intensive Advanced English 1・2
Intermediate	Core English (LS) (RW) - Intermediate 1・2
Pre-Intermediate	Core English (LS) (RW) - Pre-Intermediate 1・2
Basic	Basic English (LS) (RW) 1・2

ただし、レベル：Pre-Intermediate の学生も CASEC のスコアによって履修を認める。後述の「レベル：Pre-Intermediate の学生の登録手続きについて」を確認し、手続きを行うこと。レベル：High Intermediate の学生は登録不可。レベル：Basic の学生は春学期の登録は不可だが、秋学期以降の登録は可能。詳細は後述の「レベル：Basic の学生の登録手続きについて」を確認すること。

- (2) 休学等により自分のレベルが不明な場合は、科目登録の手続きを行う前に以下の手続きで自分のレベルを確認すること。

- ・入学時にプレイズメントテストを受験した者

今出川キャンパス教務センター（外国語教育科目窓口：075-251-3325）へ電話で申し出ること。

- ・入学時にプレイズメントテストを受験していない者

CASEC 試験を受験する必要がある。全学共通教養教育センター事務室から DUET メッセージ（タイトル：「CASEC 試験の事前申込みについて」）を送付しているので、メッセージの内容を確認して先行登録申請に間に合うように CASEC の受験申込みを行うこと。CASEC 試験の日程等については＜CASEC 試験要領＞の通り。CASEC 試験終了後、全学共通教養教育センター事務室からレベルを通知するので、レベルに応じた科目の希望申請を行うこと。

- (3) 1次～最終募集は、希望クラス受付・決定者発表とも、学修支援システム DUET にて行う。

- (4) クラス決定後の変更は一切認めない。なお、春に登録した秋学期開講科目は、秋学期講義開始前に変更を認める。手続きは秋学期登録要領を確認すること。また、「General Academic English (LS) - Intermediate」と「General Academic English (RW) - Intermediate」は春学期に履修した科目の可否に関わらず、秋学期の科目を履修できる。

- (5) レベルによって登録する科目が異なるが、学修支援システム DUET では以下の通り他のレベルの科目も表示されるため、必ず「General Academic English (LS)、(RW)-Intermediate」を選択すること。

申請状況	科目名	募集状況	募集期間	発表日時
+ 申請	General Academic English (LS) - Intermediate	募集中 (1次)	3月24日 10時0分 ～ 3月27日 15時0分	3月28日 0 時0分
+ 申請	General Academic English (RW) - Intermediate	募集中 (1次)	3月24日 10時0分 ～ 3月27日 15時0分	3月28日 0 時0分
+ 申請	General Academic English (LS) - Pre-Intermediate	募集中 (1次)	3月24日 10時0分 ～ 3月27日 15時0分	3月28日 0 時0分
+ 申請	General Academic English (RW) - Pre-Intermediate	募集中 (1次)	3月24日 10時0分 ～ 3月27日 15時0分	3月28日 0 時0分
+ 申請	English for Professional Purposes 1 English for Professional Purposes 2	募集中 (1次)	3月24日 10時0分 ～ 3月27日 15時0分	3月28日 0 時0分

※他のレベルの科目を誤って申請すると以下のエラーが表示される（申請しても履修できない）。

**エラー情報**

エラーがある場合は、前画面に戻り修正してから再度『申請』ボタンを押し、内容の確認をしてください。  
エラーがなく、下記の内容で申請する場合は『申請確定』ボタンを押し申請を確定してください。  
また、エラーが表示されていても、履修要項を確認し、履修が可能な場合には、申請を確定させたのち、各校地教務センター、所属学部・研究科事務室に申し出てください。

科目コード	科目名 (クラス)	単位	校地	開講 期間	授業 時間	登録 種別	担当者	エラー内容
16501151	General Academic English (LS) - Pre-Intermediate-1	1	京田辺	春				❶ 履修条件エラー。履修要項で履修条件を確認すること。 履修条件多数のため、詳細は履修要項で確認すること。

「General Academic English(LS)、(RW)-Intermediate」を選択し直して科目登録の申請を行うこと。ただし、「Core English (LS) (RW) - Intermediate 1・2」の全科目を1年次に登録しない、もしくは履修中止をした場合は同様に「履修条件エラー」の登録エラーが表示されるが、こちらはエラー修正期間までに消えるため、放置しておいてよい。

(6)LSとRWで登録日程が異なるので注意すること。

レベル：Pre-Intermediateの学生の登録手続きについて

登録を希望する場合は、レベルアップの手続きが必要となる。レベルアップについては<CASEC試験要領>を参照すること。

## レベル：Basicの学生の登録手続きについて

登録を希望する場合は、レベルアップの手続きが必要となる。レベルアップについては<CASEC試験要領>を参照すること。

ただし、「General Academic English (LS) - Intermediate」、「General Academic English (RW) - Intermediate」の登録は以下のいずれかの科目を履修（履修中止除く）した次の学期から認められる。

- ・「Core English (LS) - Intermediate 1・2」
- ・「Core English (RW) -Intermediate 1・2」

春学期に上記のいずれかの科目を履修（履修中止除く）し、レベル：Intermediateの科目の履修を認められていれば、秋学期以降「General Academic English (LS) - Intermediate」、「General Academic English (RW) - Intermediate」の登録が認められる。登録を希望する場合は、春学期に上記のいずれかの科目の履修後（履修中止除く）、秋学期に科目登録を行うこと。手続きについては秋学期登録要領を確認すること。

## 2. 登録日程

「外国語教育科目 両校地 WEB 先行登録スケジュール」を確認すること。

**※科目によって受付期間が異なるので、注意すること。また、時間割が重複しないよう十分確認して申請すること（LSとRWで登録日程が異なるので注意すること）。**

## 3. クラス・担当者（各クラス定員：65名程度）

各募集期間中に学修支援システムDUE Tで確認すること。各クラスの授業内容は、シラバスを参照すること。

※2年次生対象の「General Academic English (LS) - Pre-Intermediate」、「General Academic English (RW) - Pre-Intermediate」の今出川校地開講クラスの登録を希望する者は、4月8日(月) 10:00~11:30、12:30~17:00に今出川キャンパス教務センター（外国語教育科目窓口：075-251-3325）に電話で申し出ること。定員に余裕のあるクラスのみ、先着順で受け付ける。

※京田辺校地開講クラスの登録を希望する者は、4月8日(月) 10:00~11:30、12:30~17:00に京田辺キャンパス教務センター（外国語教育科目窓口：0774-65-7517）まで電話で申し出ること。定員に余裕のあるクラスのみ、先着順で受け付ける。

## General Academic English (LS) - Pre-Intermediate

## General Academic English (RW) - Pre-Intermediate

2023 年度生 = 2 年次生 =

開講校地：今出川 登録手続：WEB 先行登録  
単位数：各 1 単位

### 1. 登録に関する注意点

(1) 本科目は、入学前のプレースメントテストや登録期間に受験した CASEC の結果で 4 段階のレベル (High Intermediate、Intermediate、Pre-Intermediate、Basic) に分けられた中で、レベル：Pre-Intermediate の学生が履修する科目となる。各自のレベルは前年度に履修した科目から判断すること。

#### 【1 年次で履修する英語科目一覧】

レベル	科目
High Intermediate	Intensive Advanced English 1・2
Intermediate	Core English (LS) (RW) - Intermediate 1・2
Pre-Intermediate	Core English (LS) (RW) - Pre-Intermediate 1・2
Basic	Basic English (LS) (RW) 1・2

ただし、レベル：Basic の学生は春学期の登録は不可だが、秋学期以降の登録は可能。詳細は後述の「レベル:Basic の学生の登録手続きについて」を確認すること。レベル:High Intermediate、Intermediate の学生は登録不可。

(2) 休学等により自分のレベルが不明な場合は、科目登録の手続きを行う前に以下の手続きで自分のレベルを確認すること。

・入学時にプレースメントテストを受験した者

今出川キャンパス教務センター (外国語教育科目窓口：075-251-3325) へ電話で申し出ること。

・入学時にプレースメントテストを受験していない者

CASEC 試験を受験する必要がある。全学共通教養教育センター事務室から DUET メッセージ (タイトル：「CASEC 試験の事前申込みについて」) を送付しているので、メッセージの内容を確認して先行登録申請に間に合うように CASEC の受験申込みを行うこと。CASEC 試験の日程等については <CASEC 試験要領> を参照すること。CASEC 試験終了後、全学共通教養教育センター事務室からレベルを通知するので、レベルに応じた科目の希望申請を行うこと。

(3) LS と RW は原則、春学期と秋学期に分けて履修すること。履修する順序は問わない。

例) 春学期に「General Academic English (RW) - Pre-Intermediate」を履修する場合は、秋学期に「General Academic English (LS) - Pre-Intermediate」を履修すること。

(4) 1 次～最終募集は、希望クラス受付・決定者発表とも、学修支援システム DUET にて行う。

(5) クラス決定後の変更は一切認めない。なお、春に登録した秋学期開講科目は、秋学期講義開始前に変更を認める。手続きは秋学期登録要領を確認すること。また、「General Academic English (LS) - Pre-Intermediate」と「General Academic English (RW) - Pre-Intermediate」は春

学期に履修した科目の可否に関わらず、秋学期の科目を履修できる。

- (6) レベルによって登録する科目が異なるが、学修支援システム DUET では以下の通り他のレベルの科目も表示されるため、必ず「General Academic English(LS)、(RW) – Pre-Intermediate」を選択すること。

申請状況	科目名	募集状況	募集期間	発表日時
+ 申請	General Academic English (LS) - Intermediate	募集中 (1次)	3月24日 10時0分 ～ 3月27日 15時0分	3月28日 0時0分
+ 申請	General Academic English (RW) - Intermediate	募集中 (1次)	3月24日 10時0分 ～ 3月27日 15時0分	3月28日 0時0分
+ 申請	General Academic English (LS) - Pre-Intermediate	募集中 (1次)	3月24日 10時0分 ～ 3月27日 15時0分	3月28日 0時0分
+ 申請	General Academic English (RW) - Pre-Intermediate	募集中 (1次)	3月24日 10時0分 ～ 3月27日 15時0分	3月28日 0時0分
+ 申請	English for Professional Purposes 1	募集中 (1次)	3月24日 10時0分 ～ 3月27日 15時0分	3月28日 0時0分
+ 申請	English for Professional Purposes 2	募集中 (1次)	3月24日 10時0分 ～ 3月27日 15時0分	3月28日 0時0分

※他のレベルの科目を誤って申請すると以下のエラーが表示される（申請しても履修できない）。

**エラー情報**

エラーがある場合は、前画面に戻り修正してから再度『申請』ボタンを押し、内容の確認をしてください。  
エラーがなく、下記の内容で申請する場合は『申請確定』ボタンを押し申請を確定してください。  
また、エラーが表示されていても、履修要項を確認し、履修が可能な場合には、申請を確定させたのち、各校地教務センター、所属学部・研究科事務室に申し出てください。

科目コード	科目名(クラス)	単位	校地	開講期間	授業時間	登録種別	担当者	エラー内容
16501151	General Academic English (LS) - Pre-Intermediate-1	1	京田辺	春				❶ 履修条件エラー。履修要項で履修条件を確認すること。履修条件多数のため、詳細は履修要項で確認すること。

「General Academic English(LS)、(RW) – Pre-Intermediate」を選択し直して科目登録の申請を行うこと。ただし、「Core English (LS) (RW) – Pre-Intermediate 1・2」の全科目を1年次に登録していない、もしくは履修中止をした場合は同様に「履修条件エラー」の登録エラーが表示されるが、こちらはエラー修正期間までに消えるため、放置しておいてよい。

- (7) LS と RW で登録日程が異なるので注意すること。

レベル：Basic の学生の登録手続きについて

登録を希望する場合は、レベルアップの手続きが必要となる。レベルアップについては<CASEC 試験要領>を参照すること。レベル：Basic の学生が「General Academic English (LS) – Pre-Intermediate」、「General Academic English (RW) – Pre-Intermediate」の登録を希望する場合は、以下のいずれかの科目を履修（履修中止除く）した次の学期から認められる。

- ・「Core English (LS) – Pre-Intermediate 1・2」
- ・「Core English (RW) – Pre-Intermediate 1・2」

春学期に上記のいずれかの科目の履修（履修中止除く）後、秋学期以降「General Academic English (LS) – Pre-Intermediate」、「General Academic English (RW) – Pre-Intermediate」の登録が認められる。登録を希望する場合は、春学期に上記のいずれかの科目の履修後（履修中止除く）、秋学期に科目登録を行うこと。手続きについては秋学期登録要領を確認すること。

## 2. 登録日程

「外国語教育科目 両校地 WEB 先行登録スケジュール」を確認すること。

**※科目によって受付期間が異なるので、注意すること。また、時間割が重複しないよう十分確認して申請すること（LSとRWで登録日程が異なるので注意すること）。**

## 3. クラス・担当者（各クラス定員：35名程度）

各募集期間中に学修支援システムDUE Tで確認すること。各クラスの授業内容は、シラバスを参照すること。

※京田辺校地開講クラスの登録を希望する者は、4月8日（月）10：00～11：30、12：30～17：00に京田辺キャンパス教務センター（外国語教育科目窓口：0774-65-7517）まで電話で申し出ること。定員に余裕のあるクラスのみ、先着順で受け付ける。



2022年度生=3年次生=

開講校地：今出川 登録手続：WEB先行登録  
単位数：各1単位

### 1. 登録に関する注意点

- (1) 本科目は、入学前のプレースメントテストや登録期間に受験した CASEC の結果で4段階のレベル (High Intermediate、Intermediate、Pre-Intermediate、Basic) に分けられた中で、レベル：Pre-Intermediate の学生が履修する科目となる。各自のレベルは前年度に履修した科目から判断すること。

#### 【1年次で履修する英語科目一覧】

レベル	科目
High Intermediate	Intensive Advanced English 1・2
Intermediate	Core English (LS) (RW) - Intermediate 1・2
Pre-Intermediate	Core English (LS) (RW) - Pre-Intermediate 1・2
Basic	Basic English (LS) (RW) 1・2

ただし、レベル：High Intermediate、Intermediate の学生は登録不可。

- (2) 休学等により自分のレベルが不明な場合は、科目登録の手続きを行う前に以下の手続きで自分のレベルを確認すること。

- ・入学時にプレースメントテストを受験した者

今出川キャンパス教務センター（外国語教育科目窓口：075-251-3325）へ電話で申し出ること。

- ・入学時にプレースメントテストを受験していない者

CASEC 試験を受験する必要がある。全学共通教養教育センター事務室から DUET メッセージ(タイトル：「CASEC 試験の事前申込みについて」)を送付しているので、メッセージの内容を確認して先行登録申請に間に合うように CASEC の受験申込みを行うこと。CASEC 試験の日程等については <CASEC 試験要領>を参照すること。CASEC 試験終了後、全学共通教養教育センター事務室からレベルを通知するので、レベルに応じた科目の希望申請を行うこと。

- (3) 1次～最終募集は、希望クラス受付・決定者発表とも、学修支援システム DUET にて行う。

- (4) クラス決定後の変更は一切認めない。なお、春に登録した秋学期開講科目は、秋学期講義開始前に変更を認める。手続きは秋学期登録要領を確認すること。また、「General Academic English (LS) - Pre-Intermediate」と「General Academic English (RW) - Pre-Intermediate」は春学期に履修した科目の可否に関わらず、秋学期の科目を履修できる。

- (5) レベルによって登録する科目が異なるが、学修支援システム DUET では以下の通り他のレベルの科目も表示されるため、必ず「General Academic English(LS)、(RW) - Pre-Intermediate」を選択すること。

申請状況	科目名	募集状況	募集期間	発表日時
+ 申請	General Academic English (LS) - Intermediate	募集中 (1次)	3月24日 10時0分 ～ 3月27日 15時0分	3月28日 0 時0分
+ 申請	General Academic English (RW) - Intermediate	募集中 (1次)	3月24日 10時0分 ～ 3月27日 15時0分	3月28日 0 時0分
+ 申請	General Academic English (LS) - Pre-Intermediate	募集中 (1次)	3月24日 10時0分 ～ 3月27日 15時0分	3月28日 0 時0分
+ 申請	General Academic English (RW) - Pre-Intermediate	募集中 (1次)	3月24日 10時0分 ～ 3月27日 15時0分	3月28日 0 時0分
+ 申請	English for Professional Purposes 1	募集中 (1次)	3月24日 10時0分 ～ 3月27日 15時0分	3月28日 0 時0分
+ 申請	English for Professional Purposes 2	募集中 (1次)	3月24日 10時0分 ～ 3月27日 15時0分	3月28日 0 時0分

※他のレベルの科目を誤って申請すると以下のエラーが表示される（申請しても履修できない）。

**エラー情報**

エラーがある場合は、前画面に戻り修正してから再度『申請』ボタンを押し、内容の確認をしてください。  
エラーがなく、下記の内容で申請する場合は『申請確定』ボタンを押し申請を確定してください。  
また、エラーが表示されていても、履修要項を確認し、履修が可能な場合には、申請を確定させたのち、各校地教務センター、所属学部・研究科事務室に申し出てください。

科目コード	科目名(クラス)	単位	校地	開講 期間	授業 時間	登録 種別	担当者	エラー内容
16501151	General Academic English (LS) - Pre-Intermediate-1	1	京田辺	春				❶ 履修条件エラー。履修要項で履修条件を確認すること。履修条件多数のため、詳細は履修要項で確認すること。

「General Academic English(LS)、(RW) - Pre-Intermediate」を選択し直して科目登録の申請を行うこと。ただし、「Core English (LS) (RW) - Pre-Intermediate 1・2」の全科目を1年次に登録していない、もしくは履修中止をした場合は同様に「履修条件エラー」の登録エラーが表示されるが、こちらはエラー修正期間までに消えるため、放置しておいてよい。

(6)LSとRWで登録日程が異なるので注意すること。

「Core English (LS) - Pre-Intermediate 1・2」「Core English (RW) - Pre-Intermediate 1・2」  
未履修（履修中止含む）学生の登録手続きについて

「General Academic English (LS) - Pre-Intermediate」、「General Academic English (RW) - Pre-Intermediate」の登録を希望する場合は、以下のいずれかの科目を履修（履修中止除く）した次の学期から認められる。

- ・「Core English (LS) - Pre-Intermediate 1・2」
- ・「Core English (RW) - Pre-Intermediate 1・2」

春学期に上記のいずれかの科目の履修（履修中止除く）後、秋学期以降「General Academic English (LS) - Pre-Intermediate」、「General Academic English (RW) - Pre-Intermediate」の登録が認められる。登録を希望する場合は、春学期に上記のいずれかの科目の履修後（履修中止除く）、秋学期に科目登録を行うこと。手続きについては秋学期登録要領を確認すること。

## 2. 登録日程

「外国語教育科目 両校地 WEB 先行登録スケジュール」を確認すること。

**※科目によって受付期間が異なるので、注意すること。また、時間割が重複しないよう十分確認して申請すること（LSとRWで登録日程が異なるので注意すること）。**

## 3. クラス・担当者（各クラス定員：65名程度）

各募集期間中に学修支援システムDUE Tで確認すること。各クラスの授業内容は、シラバスを参照すること。

※2年次生対象の「General Academic English (LS) - Pre-Intermediate」、  
「General Academic English (RW) - Pre-Intermediate」の今出川校地開講クラスの登録を希望する者は、4月8日(月) 10:00~11:30、12:30~17:00に今出川キャンパス教務センター（外国語教育科目窓口：075-251-3325）に電話で申し出ること。定員に余裕のあるクラスのみ、先着順で受け付ける。

※京田辺校地開講クラスの登録を希望する者は、4月8日(月) 10:00~11:30、12:30~17:00に京田辺キャンパス教務センター（外国語教育科目窓口：0774-65-7517）まで電話で申し出ること。定員に余裕のあるクラスのみ、先着順で受け付ける。

## English for Professional Purposes 1・2

2023・2022年度生  
=2・3年次生=

開講校地：今出川

登録手続：WEB 先行登録(レベル：High Intermediate)

先行登録(レベル：High Intermediate 以外)

単位数：各 1 単位

本科目は、後述の「2. 登録資格」を満たした者を対象とした上級科目である。入学前のプレイスメントテストや登録期間に受験したCASECの結果で4段階のレベル(High Intermediate、Intermediate、Pre-Intermediate、Basic)に分けられた中で、レベル：High Intermediateの学生は2年次でこちらの上級科目を履修する。各自のレベルは前年度に履修した科目から判断すること。

### 【1年次で履修する英語科目一覧】

レベル	科目
High Intermediate	Intensive Advanced English 1・2
Intermediate	Core English (LS) (RW) - Intermediate 1・2
Pre-Intermediate	Core English (LS) (RW) - Pre-Intermediate 1・2
Basic	Basic English (LS) (RW) 1・2

ただし、レベル：High Intermediate以外の学生もCASECのスコアによって履修を認める。レベル：High Intermediateの場合と、それ以外の場合で「3. 登録に関する注意点」以降の記載を分けているので、各自のレベルの記載内容を確認して科目登録を行うこと。

休学等により自分のレベルが不明な場合は、科目登録の手続きを行う前に以下の手続きで自分のレベルを確認すること。

- ・入学時にプレイスメントテストを受験した者

今出川キャンパス教務センター（外国語教育科目窓口：075-251-3325）へ電話で申し出ること。

- ・入学時にプレイスメントテストを受験していない者

CASEC試験を受験する必要がある。全学共通教養教育センター事務室からDUETメッセージ（タイトル：「CASEC試験の事前申込みについて」）を送付しているので、メッセージの内容を確認して先行登録申請に間に合うようにCASECの受験申込みの手続きを行うこと。CASEC試験の日程等については、<CASEC試験要領>を参照すること。CASEC試験終了後、全学共通教養教育センター事務室からレベルを通知するので、レベルに応じた科目の希望申請を行うこと。

### 1. 授業概要

2年次生以上を対象とした、高度な批判的思考力を伴う、国内外を問わず英語を職業として使う領域で求められる英語コミュニケーション能力・文章読解力・文章記述力を兼ね備えた学習者・職業人・企業家の育成を目的とした科目で、リーディング、ライティング、プレゼンテーションにフォーカスした授業を行う。

## 2. 登録資格

登録資格：CASEC 629 点以上を満たした者を対象とした科目である。CASEC はテスト日から 2 年間でスコア有効期限であり、選考日時点で有効でないスコアは無効となるため注意すること。

## 3. 他の英語科目の登録削除

決定者は、以下の科目を登録削除することができる。登録削除を希望する者は、学修支援システム DUET で送信されるメッセージ「English for Professional Purposes 1・2 の選考合格に伴う登録削除について」への回答にて、所定の期日までに手続きすること。また**春学期・秋学期セットで登録している科目は、春学期・秋学期セットで削除される。**

**登録削除を希望する際は、英語の卒業必要単位数に十分留意すること（英語型：14 単位以上、初修型：10 単位以上）。**

### ①登録削除可能な科目

- ・ Basic English(LS) 1・2
- ・ Basic English(RW) 1・2
- ・ Core English(LS) - Pre-Intermediate 1・2
- ・ Core English(RW) - Pre-Intermediate 1・2
- ・ Core English(LS) - Intermediate 1・2
- ・ Core English(RW) - Intermediate 1・2
- ・ Intensive Advanced English 1・2
- ・ General Academic English(LS) - Pre-Intermediate
- ・ General Academic English(RW) - Pre-Intermediate
- ・ General Academic English(LS) - Intermediate
- ・ General Academic English(RW) - Intermediate

### レベル：High Intermediate の場合

#### 4. 登録に関する注意点

- (1) 「English for Professional Purposes 1・2」は、**春学期・秋学期セット**で登録される。
- (2) 1 次～最終募集は、希望クラス受付・決定者発表とも、学修支援システム DUET にて行う。
- (3) クラス決定後の変更は一切認めない。なお、春に登録した秋学期開講科目は、秋学期講義開始前に変更を認める。手続きは秋学期登録要領を確認すること。また、「English for Professional Purposes 1・2」は春学期に履修した科目の可否に関わらず、秋学期の科目を履修できる。
- (4) レベルによって登録する科目が異なるが、学修支援システム DUET では以下の通り他のレベルの科目も表示されるため、必ず「English for Professional Purposes 1・2」を選択すること。

申請状況	科目名	募集状況	募集期間	発表日時
+ 申請	General Academic English (LS) - Intermediate	募集中 (1次)	3月24日 10時0分 ～ 3月27日 15時0分	3月28日 0時0分
+ 申請	General Academic English (RW) - Intermediate	募集中 (1次)	3月24日 10時0分 ～ 3月27日 15時0分	3月28日 0時0分
+ 申請	General Academic English (LS) - Pre-Intermediate	募集中 (1次)	3月24日 10時0分 ～ 3月27日 15時0分	3月28日 0時0分
+ 申請	General Academic English (RW) - Pre-Intermediate	募集中 (1次)	3月24日 10時0分 ～ 3月27日 15時0分	3月28日 0時0分
+ 申請	English for Professional Purposes 1 English for Professional Purposes 2	募集中 (1次)	3月24日 10時0分 ～ 3月27日 15時0分	3月28日 0時0分

※他のレベルの科目を誤って申請すると以下のエラーが表示される（申請しても履修できない）。

**エラー情報**

エラーがある場合は、前画面に戻り修正してから再度『申請』ボタンを押し、内容の確認をしてください。  
エラーがなく、下記の内容で申請する場合は『申請確定』ボタンを押して申請を確定してください。  
また、エラーが表示されていても、履修要項を確認し、履修が可能な場合には、申請を確定させたのち、各校地教務センター、所属学部・研究科事務室に申し出てください。

科目コード	科目名 (クラス)	単位	校地	開講 期間	授業 時間	登録 種別	担当者	エラー内容
16501151	General Academic English (LS) - Pre-Intermediate-1	1	京田辺	春				❶ 履修条件エラー。履修要項で履修条件を確認すること。履修条件多数のため、詳細は履修要項で確認すること。

「English for Professional Purposes 1・2」を選択し直して科目登録の申請を行うこと。ただし、「Intensive Advanced English 1・2」を両科目とも1年次に登録してない、もしくは履修中止をした場合は同様に「履修条件エラー」の登録エラーが表示されるが、こちらはエラー修正期間までに消えるため、放置しておいてよい。

- (5)既に「English for Professional Purposes 1・2」どちらか一方を合格している2022年度生で、「English for Professional Purposes 1」または「English for Professional Purposes 2」どちらか一方のみの登録を希望する場合は、後述の「English for Professional Purposes 1 または English for Professional Purposes 2 どちらか一方のみ登録を希望する2022年度生について」を確認すること。なお、春に登録した秋学期開講科目は、秋学期講義開始前に変更を認める。手続きは秋学期登録要領を確認すること。
- (6)2024年度秋学期に留学を予定している者において、秋学期「English for Professional Purposes 1」と春学期「English for Professional Purposes 2」をセット登録申請した場合、登録エラーが表示されるが、申請可能である。秋学期「English for Professional Purposes 1」は大学が削除するため、放置しておいてよい。

## 5. 登録日程

「外国語教育科目 両校地 WEB 先行登録スケジュール」を確認すること。

**※科目によって受付期間が異なるので、注意すること。また、時間割が重複しないよう十分確認して申請すること。**

## 6. クラス・担当者（各クラス定員：25名）

各募集期間中に学修支援システムDUETで確認すること。各クラスの授業内容は、シラバスを

参照すること。

**レベル：High Intermediate 以外の場合**

4. 登録に関する注意点

- (1) 「English for Professional Purposes 1・2」は、**春学期・秋学期セット**で登録される。
- (2) 登録資格 (CASEC 629 点以上) はレベル：Intermediate の上位の学生が履修可能なスコア設定となっており、登録資格を満たした意欲ある学生が履修できる上級科目となっている。登録資格を有している場合は、レベルに関係なく登録が可能となる。
- (3) 登録資格を満たす CASEC スコアを保有しない者は、全学共通教養教育センター事務室から DUET メッセージ (タイトル：「CASEC 試験の事前申込みについて」) を送付しているため、メッセージの内容を確認して先行登録申請に間に合うように CASEC の受験申込みを行うこと。CASEC 試験の詳細は <CASEC 試験要領> を参照すること。
- (4) 登録希望者は学修支援システム DUET (先行登録申請) で希望申請を受け付ける。申請期間、及び選考結果発表は以下の通り。また、本科目の登録に関する注意事項を以下の全学共通教養教育センターのホームページにアップロードしている。登録資格の提出方法や注意事項を記載しているため、必ず確認すること。

【URL】 <https://cgle.doshisha.ac.jp/cgle/syllabus/syllabus.html>

【申請期間】 4月3日 (水) 10:00~4月4日 (木) 11:00

【選考結果発表】 4月5日 (金) 0:00 学修支援システム DUET 「登録科目一覧」にて

**※選考合格者に、合格した科目・クラスを表示する。**



- (5) 各クラスの定員は 25 名だが、レベル：High Intermediate の学生の 3 月の登録終了後の定員に空きがあるクラスのための募集となる。
- (6) 登録申請時に「履修条件エラー」の登録エラーが表示される。この登録エラーはエラー修正期間までに消えるため、放置しておいてよい。
- (7) クラス決定後の変更は一切認めない。なお、春に登録した秋学期開講科目は、秋学期講義開始前に変更を認める。手続きは秋学期登録要領を確認すること。また、「English for Professional Purposes 1・2」は春学期に履修した科目の可否に関わらず、秋学期の科目を履修できる。
- (8) 秋学期開講前にも、定員を満たしていない秋学期開講クラスの追加登録を受け付ける。詳細は秋学期登録要領を参照すること。
- (9) **既に「English for Professional Purposes 1・2」どちらか一方を合格している 2022 年度生**で、「English for Professional Purposes 1」または「English for Professional Purposes 2」どちらか一方のみの登録を希望する場合は、後述の「English for Professional Purposes 1 または English for Professional Purposes 2 どちらか一方のみ登録を希望する 2022 年度生について」を確認すること。なお、春に登録した秋学期開講科目は、秋学期講義開始前に変更を認める。手続きは秋学期登録要領を確認すること。
- (10) 2024 年度秋学期に留学を予定している者において、秋学期「English for Professional Purposes 1」と春学期「English for Professional Purposes 2」をセット登録申請した場合、登録エラーが表示されるが、申請可能である。秋学期「English for Professional

Purposes I」は大学が削除するため、放置しておいてよい。

#### 5. クラス・担当者（各クラス定員：25名）

募集期間中に学修支援システムDUETで確認すること。各クラスの授業内容は、シラバスを参照すること。

～English for Professional Purposes I または English for Professional Purposes2 どちらか一方のみ登録を希望する 2022 年度生について～

希望クラス受付を Microsoft Forms、決定クラス発表を学修支援システム DUET で行う。詳細は以下のとおり。

<対象者>既に「English for Professional Purposes I・2」どちらか一方を合格している 2022 年度生

<注意事項>「English for Professional Purposes I・2」の2科目ともに合格していない場合は申請を受け付けないので注意すること。学修支援システム DUET から2科目を春学期・秋学期セットで先行登録申請を行う必要がある。なお、春学期・秋学期セットで登録される。

<申請期間>4月8日（月）10:00～15:00

<申請方法>Microsoft Formsにて先着順で受け付ける。

以下の URL、もしくは QR コードでアクセスして申請すること。

<https://forms.office.com/r/N0X3VjjVeK>



<決定クラス発表>4月9日（火）0:00 学修支援システムDUETで発表する。



## English for Academic Purposes 1・2

2023・2022年度生＝2・3年次生＝

開講校地：京田辺・今出川

登録手続：先行登録 単位数：各2単位

### 1. 授業概要

特定の目的のための英語（ESP: English for Specific Purposes）に相当する科目であり、それぞれ週1回の授業を行う。ここでは学術的（Academic）な分野での英語を対象としている。高度な批判的思考力を伴うアカデミックな領域で求められる英語コミュニケーション能力（アカデミック・プレゼンテーションやディスカッション）・文章読解力（論文）・文章記述力（論文）を兼ね備えた「自律し、成長し続ける学習者・研究者」の育成を目的とした、6技能統合の授業を行うが、中でもリーディング、ライティング、プレゼンテーションにフォーカスして授業を行う。英語のコミュニケーション能力の向上はもちろんのこと、論文の記述力、読解力に重点を置いた科目となっている。

### 2. 登録資格

各科目について、下記のいずれかの資格を満たしておく必要がある。なお、下記以外で、国際的な標準英語試験のスコアを保有する者は、今出川キャンパス教務センター（外国語教育科目窓口）まで問い合わせること。なお、TOEFL ITP® テスト、TOEFL iBT® テスト、TOEFL iBT® Home Edition テスト、IELTS™、CASEC は、テスト日から2年間がスコア有効期限であり、選考日時時点で有効でないスコアは無効となるため注意すること。

#### (1) 「English for Academic Purposes 1」

- ① TOEFL ITP® テスト 480 点以上
- ② TOEFL iBT® テスト、TOEFL iBT® Home Edition テスト 55 点以上  
（「Test Date スコア」のみ可。「MyBest™ スコア」は認めない。）
- ③ TOEFL Essentials テスト 6.5 点以上
- ④ TOEIC® LISTENING AND READING テスト、  
TOEIC® LISTENING AND READING テスト (IP)、  
TOEIC® LISTENING AND READING テスト オンライン (IP) 575 点以上
- ⑤ IELTS™ Overall band score 5 以上（「One Skill Retake」によるスコアは認めない。）
- ⑥ CASEC 629 点以上

#### (2) 「English for Academic Purposes 2」

- ① TOEFL ITP® テスト 520 点以上
- ② TOEFL iBT® テスト、TOEFL iBT® Home Edition テスト 68 点以上  
（「Test Date スコア」のみ可。「MyBest™ スコア」は認めない。）
- ③ TOEFL Essentials テスト 7.5 点以上
- ④ TOEIC® LISTENING AND READING テスト、  
TOEIC® LISTENING AND READING テスト (IP)、  
TOEIC® LISTENING AND READING テスト オンライン (IP) 650 点以上

- ⑤IELTS™ Overall band score 5.5 以上（「One Skill Retake」によるスコアは認めない。）
- ⑥CASEC 680 点以上

※TOEFL、TOEFL ITP、TOEFL iBT、TOEFL Essentials および TOEIC はエデュケーション・テスト・サービス（ETS）の登録商標です。

### 3. 説明会および選考方法

#### (1)説明会

- ①登録希望者は**学生証と登録資格証明書類のコピー（返却や転用は認めないため、原本は不可）**を持参のうえ、＜説明会・選考＞の日時・場所に集合すること。なお、説明会のみ参加も可能である。  
当日、**登録資格証明書類のコピーを持参できない場合は、4月9日（火）17:00**までに学修支援システム DUET から提出すること。秋学期開講クラスの登録希望者も、この期日までに登録資格証明書類のコピーを持参すること。詳細は当日配付資料参照のこと。
- ②秋学期開講前にも説明会と選考を実施し、定員を満たしていない秋学期開講クラスの追加登録を受け付ける。詳細は秋学期登録要領を参照すること。資格証明書類のコピーは9月中旬までに用意しておく必要があるため、受験日時に注意すること。
- ③本学で実施した CASEC のスコアを登録資格として使用する者は、各自 CASEC Official Score Report を印刷・持参すること。
- ④登録資格を満たす CASEC スコアを保有しない者で、CASEC 試験の受験を希望する場合は、全学共通教養教育センター事務室からの DUET メッセージ（タイトル：「CASEC 試験の事前申込みについて」）の要領に従い、説明会・選考日に間に合うように Forms から事前申込みのうえ必ず受験すること。CASEC 試験日程は、＜CASEC 試験要領＞を参照すること。

#### ＜説明会・選考＞

##### 今出川校地開講クラス

日時：3月27日（水）10:00 集合

【時間厳守】※集合時刻以降の入室は認めない。

場所：R Y 2 0 1

決定者発表：3月28日（木）0:00 学修支援システム DUET 「登録科目一覧」

**※決定者の登録科目一覧に、決定した科目・クラスを表示する。各自確認すること。**

##### 京田辺校地開講クラス

日時：3月28日（木）10:00 集合

【時間厳守】※集合時刻以降の入室は認めない。

場所：T C 2 - 2 0 4

決定者発表：3月29日（金）0:00 学修支援システム DUET 「登録科目一覧」

**※決定者の登録科目一覧に、決定した科目・クラスを表示する。各自確認すること。**

## (2)選考方法

科目担当者による面接後、登録可否を決定する。

## 4. 登録手続

- (1)選考合格者は、大学が一括登録するので、登録時の手続は不要。決定者発表の翌日以降に時間割重複等の登録エラーがないか学修支援システムDUETを確認すること。
- (2)選考合格者は、以下の科目を登録削除することができる。登録削除を希望する者は、学修支援システムDUETで送信されるメッセージ「English for Academic Purposes 1・2の選考合格に伴う登録削除について」を確認し、以下の受付日時に必要な手続きをすること。受付日時以外での削除は一切認めない。また春学期・秋学期セットで登録している科目は、春学期・秋学期セットで削除される。なお、登録削除を希望する科目を申請中の場合は、その募集次の先行登録募集期間が終了するまでに自身でDUETから申請取下げを行うこと。

**登録削除を希望する際は、英語の卒業必要単位数に十分留意すること（英語型：14単位以上、初修型：10単位以上）。**

### ①登録削除可能な科目

- ・ Basic English(LS) 1・2
- ・ Basic English(RW) 1・2
- ・ Core English(LS) - Pre-Intermediate 1・2
- ・ Core English(RW) - Pre-Intermediate 1・2
- ・ Core English(LS) - Intermediate 1・2
- ・ Core English(RW) - Intermediate 1・2
- ・ Intensive Advanced English 1・2
- ・ General Academic English(LS) - Pre-Intermediate
- ・ General Academic English(RW) - Pre-Intermediate
- ・ General Academic English(LS) - Intermediate
- ・ General Academic English(RW) - Intermediate

### ②受付日時

<今出川校地開講クラス>

- ・ 日時：3月28日（木）0：00～15：00

<京田辺校地開講クラス>

- ・ 日時：3月29日（金）0：00～15：00

## 5. クラス・担当者（各クラス定員：25名）

次表のとおりである。各クラスの授業内容は、シラバスを参照すること。

クラス・担当者表（○印は春学期開講、△印は秋学期開講）

校地	学期	科目	クラス	曜講	担当者
京田辺	△	English for Academic Purposes 1	1	火 2	玉井 史絵
今出川	○	English for Academic Purposes 1	51	火 3	渡辺 文
今出川	○	English for Academic Purposes 1	52	木 3	渡辺 文
今出川	○	English for Academic Purposes 1	53	水 2	Susanna PAVLOSKA
今出川	△	English for Academic Purposes 1	54	火 2	崎田 智子
今出川	△	English for Academic Purposes 1	55	木 3	崎田 智子

校地	学期	科目	クラス	曜講	担当者
京田辺	○	English for Academic Purposes 2	1	火 2	玉井 史絵
今出川	○	English for Academic Purposes 2	51	金 2	Susanna PAVLOSKA
今出川	△	English for Academic Purposes 2	52	月 2	崎田 智子
今出川	△	English for Academic Purposes 2	53	火 1	崎田 智子

## English for Academic Purposes 3

2022 年度生 = 3 年次生 =

開講校地：京田辺・今出川

登録手続：先行登録 単位数：各 2 単位

### 1. 授業概要

特定の目的のための英語 (ESP: English for Specific Purposes) に相当する科目であり、ここでは学術的 (Academic) な分野での英語を対象としている。高度な批判的思考力を伴うアカデミックな領域で求められる英語コミュニケーション能力 (アカデミック・プレゼンテーションやディスカッション)・文章読解力 (論文)・文章記述力 (論文) を兼ね備えた「自律し、成長し続ける学習者・研究者」の育成を目的とした、6 技能統合の授業を行うが、中でもリーディング、ライティング、プレゼンテーションにフォーカスして授業を行う。英語のコミュニケーション能力の向上はもちろんのこと、論文の記述力、読解力に重点を置いた科目となっている。

### 2. 登録資格

各科目について、下記の資格を満たしておく必要がある。なお、下記以外で、国際的な標準英語試験のスコアを保有する者は、今出川キャンパス教務センター (外国語教育科目窓口) まで問い合わせること。

- ① TOEFL ITP® テスト 565 点以上
- ② TOEFL iBT® テスト、TOEFL iBT® Home Edition テスト 82 点以上  
(「Test Date スコア」のみ可。「MyBest™ スコア」は認めない。)
- ③ TOEFL Essentials テスト 8.5 点以上
- ④ TOEIC® LISTENING AND READING テスト、  
TOEIC® LISTENING AND READING テスト (IP)、  
TOEIC® LISTENING AND READING テスト オンライン (IP) 730 点以上
- ⑤ IELTS™ Overall band score 6 以上 (「One Skill Retake」によるスコアは認めない。)
- ⑥ CASEC 740 点以上

※ TOEFL、TOEFL ITP、TOEFL iBT および TOEIC はエデュケーション・テスト・サービス (ETS) の登録商標です。

### 3. 説明会および選考方法

#### (1) 説明会

① 登録希望者は**学生証と登録資格証明書類のコピー (返却や転用は認めないため、原本は不可)**を持参のうえ、<説明会・選考>の日時・場所に集合すること。なお、説明会のみ参加も可能である。

当日、**登録資格証明書類のコピーを持参できない場合は、4 月 9 日 (火) 17:00 までに**学修支援システム DUET から提出すること。秋学期開講クラスの登録希望者も、この期日までに登録資格証明書類のコピーを持参すること。詳細は当日配付資料参照のこと。

- ②秋学期開講前にも説明会と選考を実施し、定員を満たしていない秋学期開講クラスの追加登録を受け付ける。詳細は秋学期登録要領を参照すること。資格証明書類のコピーは9月中旬までに用意しておく必要があるため、受験日時に注意すること。
- ③本学で実施した CASEC のスコアを登録資格として使用する者は、各自 CASEC Official Score Report を印刷・持参すること。
- ④登録資格を満たす CASEC のスコアを保有しない者で、CASEC の受験を希望する場合は、全学共通教養教育センター事務室からの DUET メッセージ（タイトル：「CASEC 試験の事前申込みについて」）の要領に従い、説明会・選考日に間に合うように Forms から事前申込みのうえ必ず受験すること。CASEC 試験日程は、<CASEC 試験要領>を参照すること。

<説明会・選考>

今出川校地開講クラス

日時：3月27日（水）10：00 集合

【時間厳守】※集合時刻以降の入室は認めない。

場所：R Y 2 0 1

決定者発表：3月28日（木）0：00 学修支援システム DUET 「登録科目一覧」

**※決定者の登録科目一覧に、決定した科目・クラスを表示する。各自確認すること。**

京田辺校地開講クラス

日時：3月28日（木）10：00 集合

【時間厳守】※集合時刻以降の入室は認めない。

場所：T C 2 - 2 0 4

決定者発表：3月29日（金）0：00 学修支援システム DUET 「登録科目一覧」

**※決定者の登録科目一覧に、決定した科目・クラスを表示する。各自確認すること。**

(2)選考方法

科目担当者による面接後、登録可否を決定する。

4. 登録手続

- (1)選考合格者は、大学が一括登録するので、登録時の手続は不要。決定者発表の翌日以降に時間割重複等の登録エラーがないか学修支援システム DUET を確認すること。
- (2)選考合格者は、以下の科目を登録削除することができる。登録削除を希望する者は、学修支援システム DUET で送信されるメッセージ「English for Academic Purposes 3 の選考合格に伴う登録削除について」を確認し、以下の受付日時に必要な手続きをすること。受付日時以外での削除は一切認めない。また春学期・秋学期セットで登録している科目は、春学期・秋学期セットで削除される。なお、登録削除を希望する科目を申請中の場合は、その募集次の先行登録募集期間が終了するまでに自身で DUET から申請取下げを行うこと。

**登録削除を希望する際は、英語の卒業必要単位数に十分留意すること（英語型：14 単位以上、初修型：10 単位以上）。**

①登録削除可能な科目

- ・ Basic English(LS) 1・2
- ・ Basic English(RW) 1・2
- ・ Core English(LS) - Pre-Intermediate 1・2
- ・ Core English(RW) - Pre-Intermediate 1・2
- ・ Core English(LS) - Intermediate 1・2
- ・ Core English(RW) - Intermediate 1・2
- ・ Intensive Advanced English I・2
- ・ General Academic English(LS) - Pre-Intermediate
- ・ General Academic English(RW) - Pre-Intermediate
- ・ General Academic English(LS) - Intermediate
- ・ General Academic English(RW) - Intermediate

②受付日時

<今出川校地開講クラス>

- ・ 日時：3月28日（木）0：00～15：00

<京田辺校地開講クラス>

- ・ 日時：3月29日（金）0：00～15：00

5. クラス・担当者（各クラス定員：25名）

次表のとおりである。各クラスの授業内容は、シラバスを参照すること。

クラス・担当者表（○印は春学期開講、△印は秋学期開講）

校地	学期	科目	クラス	曜講	担当者
京田辺	○	English for Academic Purposes 3	1	月2	ROEHL SYBING
今出川	△	English for Academic Purposes 3	51	火4	SUSANNA PAVLOSKA

## Study Abroad Preparation (TOEFL TEST) 1・2

### Study Abroad Preparation (IELTS) 1・2

2024 年度以前生 = 1 年次生以上 =

開講校地：京田辺・今出川

登録手続：先行登録 単位数：各 2 単位

#### 1. 授業概要

1 年次生以上対象の週 2 回集中型の授業で、TOEFL、IELTS のテストスコアアップを目的とした留学準備科目となる。

#### 2. 登録資格

各科目について、下記の登録資格を満たしておく必要がある。テスト日から 2 年間でスコア有効期限であり、選考日時点で有効でないスコアは無効となるため注意すること。

科目名	登録資格
Study Abroad Preparation (TOEFL TEST) 1 Study Abroad Preparation (IELTS) 1	CASEC 550 点以上 679 点以下
Study Abroad Preparation (TOEFL TEST) 2 Study Abroad Preparation (IELTS) 2	CASEC 680 点以上

登録資格を満たす CASEC スコアを保有しない者で、CASEC 試験の受験を希望する場合は、選考に間に合うように全学共通教養教育センター事務室からの DUET メッセージ（タイトル：「CASEC 試験の事前申込みについて」）の要領に従い、Forms から事前申込みのうえ必ず受験すること。CASEC 試験日程は、<CASEC 試験要領>を参照すること。

#### 3. 登録に関する注意点

(1) 2021 年度以前生で、Intensive Courses for TOEFL (Practice)、Intensive Courses for TOEFL (Tutorial) とともに合格評価を得ている場合は、Study Abroad Preparation (TOEFL TEST) 1 を履修することができない。

(2) 登録資格が CASEC スコアによって異なるため、1 と 2 を同時履修することはできない。

#### 4. 選考方法及び登録日程・手続

(1) 「2. 登録資格」を満たす学生を対象に選考を行う。登録希望者は DUET（先行登録申請）で希望申請を受け付ける。DUET（先行登録申請）の申請期間は以下の通り。また、本科目の登録に関する注意事項を以下の全学共通教養教育センターのホームページにアップロードしている。登録資格の提出方法や注意事項を記載しているため、必ず確認すること。

全学共通教養教育センターホームページ URL

<https://cgle.doshisha.ac.jp/cgle/syllabus/syllabus.html>





#### 【申請期間】

- ・ 1次募集：3月25日（月）10：00～4月4日（木）11：00
- ・ 最終募集：4月5日（金）10：00～15：00

#### 【選考結果発表】

学修支援システムDUET「登録科目一覧」にて選考合格者に、合格した科目・クラスを表示する。

- ・ 1次募集：4月5日（金）0：00
- ・ 最終募集：4月6日（土）0：00

(2)秋学期開講前にも、定員を満たしていない秋学期開講クラスの追加登録を受け付ける。詳細は秋学期登録要領を参照すること。

### 5. 他の英語科目の削除

決定者は、以下の科目を登録削除することができる。登録削除を希望する者は、学修支援システムDUETで送信されるメッセージ「Study Abroad Preparation (TOEFL TEST) 1・2、Study Abroad Preparation (IELTS) 1・2の選考合格に伴う登録削除について」を確認し、以下の受付日時に手続きすること。受付日時以外での削除は一切認めない。また春学期・秋学期セットで登録している者は、春学期・秋学期セットで削除される。

**登録削除を希望する際は、英語の卒業必要単位数に十分留意すること（英語型：14単位以上、初修型：10単位以上）。**

#### ①登録削除可能な科目

##### 【2022年度以降生】

- ・ Basic English (LS) 1・2
- ・ Basic English (RW) 1・2
- ・ Core English (LS) - Pre-Intermediate 1・2
- ・ Core English (RW) - Pre-Intermediate 1・2
- ・ Core English (LS) - Intermediate 1・2
- ・ Core English (RW) - Intermediate 1・2
- ・ Intensive Advanced English 1・2
- ・ General Academic English (LS) - Pre-Intermediate
- ・ General Academic English (RW) - Pre-Intermediate
- ・ General Academic English (LS) - Intermediate
- ・ General Academic English (RW) - Intermediate

##### 【2021年度以前生】

- ・ コミュニカティブ・イングリッシュ 1・2
- ・ アナリティカル・リーディング 1・2
- ・ イングリッシュ・セミナー 1・2
- ・ イングリッシュ・ワークショップ 1・2

#### ②受付日時

<今出川校地開講クラス>

- ・ 1次募集合格者：4月5日（金）0：00～14：00
- ・ 最終募集合格者：4月6日（土）0：00～14：00

<京田辺校地開講クラス>

- ・1次募集合格者：4月5日（金）0：00～14：00
- ・最終募集合格者：4月6日（土）0：00～14：00

6. クラス・担当者（各クラス定員：25名）

各募集期間中に学修支援システムDUE Tで確認すること。各クラスの授業内容については、シラバスを参照すること。

## コミュニケーション・イングリッシュⅠ・Ⅱ

2021年度以前生=4年次生=

開講校地：今出川 登録手続：WEB先行登録

単位数：各1単位

### 1. 登録方法

- (1)1次～最終募集は、希望クラス受付・決定者発表とも、学修支援システムDUETにて行う。
- (2)クラス決定後の変更は一切認めない。なお、春に登録した秋学期開講科目は、秋学期講義開始前に変更を認める。手続きは秋学期登録要領を確認すること。

### 2. 登録日程

「外国語教育科目 両校地 WEB 先行登録スケジュール」を確認すること。

**※科目によって受付期間が異なるので、注意すること。また、時間割が重複しないよう十分確認して申請すること。**

### 3. クラス・担当者（各クラス定員：65名程度）

各募集期間中に学修支援システムDUETで確認すること。各クラスの授業内容は、シラバスを参照すること。

## アナリティカル・リーディングⅠ・Ⅱ

2021年度以前生=4年次生=

開講校地：今出川 登録手続：WEB先行登録  
単位数：各1単位

### 1. 登録方法

- (1)1次～最終募集は、希望クラス受付・決定者発表とも、学修支援システムDUE Tにて行う。
- (2)クラス決定後の変更は一切認めない。なお、春に登録した秋学期開講科目は、秋学期講義開始前に変更を認める。手続きは秋学期登録要領を確認すること。

### 2. 登録日程

「外国語教育科目 両校地 WEB 先行登録スケジュール」を確認すること。

**※科目によって受付期間が異なるので、注意すること。また、時間割が重複しないよう十分確認して申請すること。**

### 3. クラス・担当者（各クラス定員：65名程度）

各募集期間中に学修支援システムDUE Tで確認すること。各クラスの授業内容は、シラバスを参照すること。

※京田辺校地開講クラスの登録を希望する者は、4月8日（月）10：00～11：30、12：30～17：00に京田辺キャンパス教務センター（外国語教育科目窓口：0774-65-7517）に電話で申し出ること。定員に余裕のあるクラスのみ、先着順で受け付ける。

## イングリッシュ・セミナー1・2

2021 年度以前生 = 4 年次生 =

開講校地：今出川 登録手続：WEB 先行登録  
単位数：各 1 単位

### 1. 登録に関する注意点

「イングリッシュ・セミナー3」の単位を修得した場合、「イングリッシュ・セミナー1・2」は登録できない。

### 2. 登録方法

- (1) 1次～最終募集は、希望クラス受付・決定者発表とも、学修支援システムDUE Tにて行う。
- (2) クラス決定後の変更は一切認めない。なお、春に登録した秋学期開講科目は、秋学期講義開始前に変更を認める。手続きは秋学期登録要領を確認すること。

### 3. 登録日程

「外国語教育科目 両校地 WEB 先行登録スケジュール」を確認すること。

**※科目によって受付期間が異なるので、注意すること。また、時間割が重複しないよう十分確認して申請すること。**

### 4. クラス・担当者（各クラス定員：65名程度）

各募集期間中に学修支援システムDUE Tで確認すること。各クラスの授業内容は、シラバスを参照すること。

※京田辺校地開講クラスの登録を希望する者は、4月8日（月）10：00～11：30、12：30～17：00に京田辺キャンパス教務センター（外国語教育科目窓口：0774-65-7517）に電話で申し出ること。定員に余裕のあるクラスのみ、先着順で受け付ける。

## イングリッシュ・ワークショップ1・2

2021 年度以前生=4 年次生=

開講校地：今出川 登録手続：WEB 先行登録  
単位数：各1 単位

### 1. 登録に関する注意点

「イングリッシュ・ワークショップ3」の単位を修得した場合、「イングリッシュ・ワークショップ1・2」は登録できない。

### 2. 登録方法

- (1)1 次～最終募集は、希望クラス受付・決定者発表とも、学修支援システム DUE Tにて行う。
- (2)クラス決定後の変更は一切認めない。なお、春に登録した秋学期開講科目は、秋学期講義開始前に変更を認める。手続きは秋学期登録要領を確認すること。

### 3. 登録日程

「外国語教育科目 両校地 WEB 先行登録スケジュール」を確認すること。

**※科目によって受付期間が異なるので、注意すること。また、時間割が重複しないよう十分確認して申請すること。**

### 4. クラス・担当者（各クラス定員：65 名程度）

各募集期間中に学修支援システム DUE Tで確認すること。各クラスの授業内容は、シラバスを参照すること。

※京田辺校地開講クラスの登録を希望する者は、4 月 8 日（月）10：00～11：30、12：30～17：00 に京田辺キャンパス教務センター（外国語教育科目窓口：0774-65-7517）に電話で申し出ること。定員に余裕のあるクラスのみ、先着順で受け付ける。

## アカデミック・イングリッシュ A・B

## プロフェッショナル・イングリッシュ A・B

2021 年度以前生 = 4 年次生 =

開講校地：京田辺・今出川

登録手続：先行登録 単位数：各 2 単位

### 1. 授業概要

「アカデミック・イングリッシュ A・B」および「プロフェッショナル・イングリッシュ A・B」は、4 年次生を対象とした週 2 回集中型の中・上級者向けの科目である。授業はすべて英語で行われ、それぞれ A が上級レベル、B が中級レベルである。

「アカデミック・イングリッシュ A・B」は、英語を用いた授業を通して、論理的・批判的な思考に基づく英文の内容理解とスキル上達を目指す。

「プロフェッショナル・イングリッシュ A・B」は、社会の現場で実際に役立つ英語の基本的スキル習得を目指す。

### 2. 登録資格

各科目について、下記のいずれかの資格を満たしておく必要がある。なお、下記以外で、国際的な標準英語試験のスコアを保有する者は、今出川キャンパス教務センター（外国語教育科目窓口）まで問い合わせること。なお、TOEFL ITP® テスト、TOEFL iBT® テスト、TOEFL iBT® Home Edition テスト、IELTS™、CASEC は、テスト日から 2 年間でスコア有効期限であり、選考日時時点で有効でないスコアは無効となるため注意すること。

#### (1) 「アカデミック・イングリッシュ A」「プロフェッショナル・イングリッシュ A」

- ① TOEFL ITP® テスト 500 点以上
- ② TOEFL iBT® テスト、TOEFL iBT® Home Edition テスト 61 点以上  
（「Test Date スコア」のみ可。「MyBest™スコア」は認めない。）
- ③ TOEFL Essentials テスト 7.0 点以上
- ④ TOEIC® LISTENING AND READING テスト、  
TOEIC® LISTENING AND READING テスト (IP)、  
TOEIC® LISTENING AND READING テスト オンライン (IP) 630 点以上
- ⑤ IELTS™ Overall band score 5 以上（「One Skill Retake」によるスコアは認めない。）
- ⑥ CASEC 660 点以上
- ⑦ 「コミュニケーション・イングリッシュ 1・2」、「アナリティカル・リーディング 1・2」の 4 科目の GPA が 3.4 以上 ※

#### (2) 「アカデミック・イングリッシュ B」「プロフェッショナル・イングリッシュ B」

- ① TOEFL ITP® テスト 450 点以上
- ② TOEFL iBT® テスト、TOEFL iBT® Home Edition テスト 45 点以上  
（「Test Date スコア」のみ可。「MyBest™スコア」は認めない。）

- ③TOEFL Essentials テスト 5.5 点以上
- ④TOEIC® LISTENING AND READING テスト、  
TOEIC® LISTENING AND READING テスト (IP)、  
TOEIC® LISTENING AND READING テスト オンライン (IP) 500 点以上
- ⑤TOEIC Bridge® LISTENING AND READING テスト、  
TOEIC Bridge® LISTENING AND READING テスト (IP)、  
TOEIC Bridge® LISTENING AND READING テスト オンライン(IP) 153 点以上
- ⑥IELTS™ Overall band score 4.5 以上 (「One Skill Retake」によるスコアは認めない。)
- ⑦CASEC 570 点以上
- ⑦「コミュニケーション・イングリッシュ 1・2」、「アナリティカル・リーディング 1・2」の 4 科目  
の GPA が 3.0 以上 ※

※GPA は F 評価も含めて算出する。ただし、F 評価であった科目を再履修して D 評価以上を得た場合には、直近の F 評価を新たな評価に書き換えて算出する。なお、GPA については、履修要項やホームページ (<https://www.doshisha.ac.jp/students/gpa/index.html>) を参照して確認すること。

※TOEFL、TOEFL ITP、TOEFL iBT、TOEFL Essentials および TOEIC はエデュケーション・テスト・サービス (ETS) の登録商標です。

### 3. 説明会および選考方法

#### (1) 説明会

- ①登録希望者は**学生証と登録資格証明書類のコピー (返却や転用は認めないため、原本は不可)**を持参のうえ、<説明会・選考>の日時・場所に集合すること。なお、説明会のみ参加も可能である。  
当日、**登録資格証明書類のコピーを持参できない場合は、4月9日(火)17:00**までに学修支援システム DUET から提出すること。秋学期開講クラスの登録希望者も、この期日までに登録資格証明書類のコピーを持参すること。詳細は当日配付資料参照のこと。
- ②秋学期開講前にも説明会と選考を実施し、定員を満たしていない秋学期開講クラスの追加登録を受け付ける。詳細は秋学期登録要領を参照すること。資格証明書類のコピーは9月中旬までに用意しておく必要があるため、受験日時に注意すること。
- ③本学で実施した CASEC のスコアを登録資格として使用する者は、各自 CASEC Official Score Report を印刷・持参すること。
- ④登録資格を満たす CASEC スコアを保有しない者で、CASEC 試験の受験を希望する場合は、全学共通教養教育センター事務室からの DUET メッセージ (タイトル:「CASEC 試験の事前申込みについて」) の要領に従い、説明会・選考日に間に合うように Forms から事前申込みのうえ必ず受験すること。CASEC 試験日程は、<CASEC 試験要領>を参照すること。



<説明会・選考>

今出川校地開講クラス

日時：3月27日（水）10：00集合

【時間厳守】※集合時刻以降の入室は認めない。

場所：RY201

決定者発表：3月28日（木）0：00 学修支援システムDUET「登録科目一覧」

**※決定者の登録科目一覧に、決定した科目・クラスを表示する。各自確認すること。**

京田辺校地開講クラス

日時：3月28日（木）10：00集合

【時間厳守】※集合時刻以降の入室は認めない。

場所：TC2-204

決定者発表：3月29日（金）0：00 学修支援システムDUET「登録科目一覧」

**※決定者の登録科目一覧に、決定した科目・クラスを表示する。各自確認すること。**

(2)選考方法

科目担当者による面接後、登録可否を決定する。

4. 登録手続

- (1)選考合格者は、大学が一括登録するので、登録手続は不要。決定者発表の翌日以降に時間割重複等の登録エラーがないか学修支援システムDUETを確認すること。
- (2)選考合格者は、以下の科目を登録削除することができる。登録削除を希望する者は、学修支援システムDUETで送信されるメッセージ「アカデミック・イングリッシュA・B、プロフェッショナル・イングリッシュA・Bの選考合格に伴う登録削除について」を確認し、以下の受付日時に必要な手続きをすること。受付日時以外での削除は一切認めない。なお、登録削除を希望する科目を申請中の場合は、その募集次の先行登録募集期間が終了するまでに自身でDUETから申請取下げを行うこと。

①登録削除可能な科目

- ・コミュニケーション・イングリッシュ1・2
- ・アナリティカル・リーディング1・2
- ・イングリッシュ・セミナー1・2
- ・イングリッシュ・ワークショップ1・2

②受付日時

<今出川校地開講クラス>

- ・日時：3月28日（木）0：00～15：00

<京田辺校地開講クラス>

- ・日時：3月29日（金）0：00～15：00

5. クラス・担当者（各クラス定員：20名）

次表のとおりである。各クラスの授業内容については、シラバスを参照すること。

クラス・担当者表（○印は春学期開講、△印は秋学期開講）

校地	学期	科目	クラス	曜講	担当者
京田辺	○	アカデミック・イングリッシュA	I	月3・金4	Peter NEFF

校地	学期	科目	クラス	曜講	担当者
今出川	○	アカデミック・イングリッシュB	5I	火3・木3	高橋 純子

校地	学期	科目	クラス	曜講	担当者
今出川	△	プロフェッショナル・イングリッシュA	5I	月3・水2	Peter SKRIVANIC

校地	学期	科目	クラス	曜講	担当者
京田辺	△	プロフェッショナル・イングリッシュB	I	月3・火2	戸田 就介

## 言語文化研究 1・2

2021 年度以前生 = 4 年次生 =

開講校地：今出川 登録手続：WEB 先行登録  
単位数：各 2 単位

### 1. 登録方法と注意点

- (1) それぞれ、週 1 回の授業を行う。
- (2) 1 次～最終募集は、希望クラス受付・決定者発表とも学修支援システム D U E T にて行う。
- (3) クラス決定後の変更は一切認めない。なお、春に登録した秋学期開講科目は、秋学期講義開始前に変更を認める。手続きは秋学期登録要領を確認すること。
- (4) 2014 年度以前生は単位を修得しても、卒業単位に算入されないので注意すること（自由科目として登録すること）。登録を希望する者は、4 月 8 日（月）10：00～11：30、12：30～17：00 に今出川キャンパス教務センター（外国語教育科目窓口：075-251-3325）まで電話で申し出ること。定員に余裕のあるクラスのみ先着順で受け付ける。各クラスのクラス・担当者・曜講は、各キャンパス教務センター（外国語教育科目窓口）にて確認すること。

### 2. 登録日程

「外国語教育科目 両校地 WEB 先行登録スケジュール」を確認すること。

**※科目によって受付期間が異なるので、注意すること。また、時間割が重複しないよう十分確認して申請すること。**

### 3. クラス・担当者（各クラス定員：50 名程度）

各募集期間中に学修支援システム D U E T で確認すること。各クラスの授業内容は、シラバスを参照すること。

## 現代地域事情・上級講読（英語圏）1・2

2021 年度以前生=4 年次生=

開講校地：今出川 登録手続：一般登録  
単位数：各 2 単位

### 1. 登録資格

下記(1)～(4)のいずれかの条件を満たしておく必要がある。

(1)下記①～④をすべて単位修得済みであること。

①「コミュニケーション・イングリッシュ1・2」

②「アナリティカル・リーディング1・2」

③「イングリッシュ・セミナー1・2または3」

④「イングリッシュ・ワークショップ1・2または3」

(2)「イングリッシュ・プラクティクム1または2」を単位修得済みであること。

(3)「アカデミック・イングリッシュAまたはB」、「プロフェッショナル・イングリッシュAまたはB」のいずれかを単位修得済みであること。

(4)「セメスタープログラム・英語Ⅰ・Ⅱ」を単位修得済みであること。

### 2. 登録手続

希望クラスを一般登録すること。

### 3. クラス・担当者（各クラス定員：30名程度）

次表のとおりである。各クラスの授業内容については、シラバスを参照すること。

クラス・担当者表（○印は春学期開講、△印は秋学期開講）

校地	学期	科目	クラス	曜講	担当者
今出川	○	現代地域事情・上級講読(英語圏) 1	51	水3	細川 祐子
今出川	△	現代地域事情・上級講読(英語圏) 2	51	水3	細川 祐子

## サマープログラム・英語A・B・C

開講校地：京田辺・今出川 登録手続：先行登録  
 単位数：英語A 4単位 英語B 3単位 英語C 2単位

### 1. 授業概要

サマープログラムは、夏期休暇中に現地での集中的語学研修（約3～5週間）に参加し、英語の実践能力を養成するとともに、現地での生活体験をとおして異文化に対する理解を深め、国際感覚を養うことを目的とする。

### 2. 登録に関する注意点

- (1) サマープログラムは春学期科目だが、春学期末には成績付与されない（春学期成績通知日には成績は「保留」となる）。成績公表は秋学期成績通知日となる。そのため、再修生で9月卒業予定者は、登録することができない。
- (2) 春学期中に事前授業があるため、該当の曜日講時には他の授業は登録できない。事前授業が実施される校地と別校地において二校地間移動不可となる場合も同様。また、現地研修期間が重複する他の授業も登録することはできない（出願時に併願することも不可）。
- (3) 複数のサマープログラムを同一年度に登録することはできない。
- (4) 登録希望者対象の募集説明会は2024年4月に実施する。募集・選考日程は「4. 2024年度サマープログラム 募集・選考日程」を参照すること。
- (5) 選考試験はCASEC試験と面接試験を実施する。
- (6) サマープログラムに参加が決定した者は、春学期科目として大学が一括して登録するため、登録時の手続は不要。科目登録により発生する登録エラーの対応については、合格発表時に指示される方法で手続きを行うこと。

### 3. クラス・担当者

次表のとおりである。各プログラムの内容は、シラバスを参照すること。

2024年度 開講クラス・担当者表

学期	科目	クラス	担当者	研修先		事前授業	
						曜講	校地
○	サマープログラム・英語A	1	坂本 南美	ヨーク大学	イギリス	春学期：火6	今出川
○	サマープログラム・英語A	2	崎田 智子	ディーキン大学	オーストラリア	春学期：月6・7	今出川
○	サマープログラム・英語A	4	二村 太郎	ゲルフ大学	カナダ	春学期：水6	今出川
○	サマープログラム・英語A	7	神崎 舞	トンプソン・リバーズ大学	カナダ	春学期：土3	今出川
○	サマープログラム・英語B	2	石野 未架	カリフォルニア大学デービス校	アメリカ	春学期：木6	今出川
○	サマープログラム・英語B	3	Aysun UYAR	コーク・カレッジ大学	アイルランド	春学期：土3・4	今出川
○	サマープログラム・英語B	5	諏訪 暁	オークランド大学	ニュージーランド	春学期：月6	京田辺
○	サマープログラム・英語B	6	Roehl SYBING	カリフォルニア大学サンディエゴ校	アメリカ	春学期：土3・4	京田辺
○	サマープログラム・英語C	1	和泉 真澄	ケンブリッジ大学	イギリス	春学期：土3・4	今出川

※定員、最少催行人員については、以下の URL へ公開している募集案内を確認すること。

[https://international.doshisha.ac.jp/oia/study\\_abroad\\_program/summer.html](https://international.doshisha.ac.jp/oia/study_abroad_program/summer.html)



最新の情報は上記 URL へ公開している募集案内、募集要項へ適宜公開するので確認すること（募集要項は 2024 年 4 月上旬に公開予定）。

#### 4. 2024 年度サマープログラム 募集・選考日程

(1) 募集説明会 ※場所については上記 URL へ公開している募集案内を確認すること。

【今出川】

日程：2024 年 4 月 11 日（木）18:25～

日程：2024 年 4 月 12 日（金）18:25～

【京田辺】

日程：2024 年 4 月 10 日（水）13:10～

(2) 個別相談期間

日程：2024 年 4 月 4 日（木）～4 月 12 日（金）

場所：両校地

(3) 出願期間

日程：2024 年 4 月 4 日（木）9:00～4 月 15 日（月）9:00

出願方法：Go Global ポートフォリオ

(4) 選考試験

日程：2024 年 4 月 17 日（水）～4 月 20 日（土）

※詳細は上記 URL へ公開する募集要項を確認すること（2024 年 4 月上旬に公開予定）。

(5) 選考結果発表

日程：2024 年 4 月 24 日（水）13:00～

発表方法：Go Global ポートフォリオ

# スプリングプログラム・英語A・B・C

開講校地：未定 登録手続：先行登録  
単位数：英語A 4単位 英語B 3単位 英語C 2単位

## 1. 授業概要

スプリングプログラムは、春期休暇中に現地での集中的語学研修（約3～4週間）に参加し、英語の実践能力を養成するとともに、現地での生活体験をとおして異文化に対する理解を深め、国際感覚を養うことを目的とする。

## 2. 登録に関する注意点

- (1) スプリングプログラムは秋学期科目だが、秋学期末には成績付与されない（秋学期成績通知日には成績は「保留」となる）。成績公表は次年度春学期成績通知日となる。そのため、4年次生以上は登録することができない（4年次生以上でスプリングプログラムの成績が公表される次年度春学期に在籍する場合は登録可）。
- (2) 秋学期中に事前授業があるため、該当の曜日講時には他の授業は登録できない。事前授業が実施される校地と別校地において二校地間移動不可となる場合も同様。また、現地研修期間が重複する他の授業も登録することはできない。
- (3) 複数のスプリングプログラムを同一年度に登録することはできない。
- (4) 登録希望者は2024年6月中旬に実施予定の募集説明会へ参加すること。募集・選考日程は「4. 2024年度スプリングプログラム 募集・選考日程」を参照すること。
- (5) 登録者（プログラム参加者）はCASEC試験と面接試験により決定する。
- (6) スプリングプログラムに参加が決定した者は、秋学期科目として大学が一括して登録するため、登録時の手続は不要。科目登録により発生する登録エラーの対応については、合格発表時に指示される方法で手続きを行うこと。

## 3. クラス・担当者

2024年度に実施予定のプログラムの研修先は以下の通りである。

英語A：ホーソン・メルボルン英語学校（オーストラリア）

英語A：ヨーク大学（イギリス）

英語A：オタゴ大学（ニュージーランド）

英語B：セント・メアリーズ大学（カナダ）

英語B：オークランド大学（ニュージーランド）

英語C：カリフォルニア大学アーバイン校（アメリカ）

※最新の情報は以下のURLへ公開する募集案内、募集要項を確認すること（募集案内は2024年5月中旬、募集要項は2024年6月中旬に公開予定）。

[https://international.doshisha.ac.jp/oia/study\\_abroad\\_program/spring.html](https://international.doshisha.ac.jp/oia/study_abroad_program/spring.html)



#### 4. 2024 年度スプリングプログラム 募集・選考日程

※以下の募集・選考日程は予定となる。確定した日程は上記 URL へ公開する募集案内を確認すること（2024 年 5 月中旬に公開予定）。

(1) 募集説明会（予定）

日程：2024 年 6 月中旬

場所：両校地

(2) 個別相談期間（予定）

日程：2024 年 6 月中旬～下旬

場所：両校地

(3) 出願期間（予定）

日程：2024 年 6 月中旬～下旬

出願方法：Go Global ポートフォリオ

(4) 選考試験（予定）

日程：2024 年 7 月上旬～中旬

※詳細は上記 URL へ公開する募集要項を確認すること（2024 年 6 月中旬に公開予定）。

(5) 選考結果発表（予定）

日程：2024 年 7 月下旬

発表方法：Go Global ポートフォリオ

\*詳細は、各キャンパス教務センター（外国語教育科目窓口）に問い合わせること。



## セメスタープログラム・英語 I・II

開講校地：京田辺・今出川

登録手続：先行登録 単位数：各4単位

### 1. 授業概要

セメスタープログラムは、秋学期の1セメスター（約4ヶ月間）海外の研修校で集中的に語学研修に参加し、高度な外国語運用能力を養成するとともに、現地での生活体験を通してその国の文化・社会に対する理解を深め、国際感覚を養うことを目的とする。

### 2. 登録資格

下記のいずれかの資格を満たしておく必要がある。

- ①TOEFL ITP® テスト 450 点以上
- ②TOEFL iBT® テスト(TOEFL iBT® Home Edition テストも可) 45 点以上  
(「Test Date スコア」のみ可。「MyBest™スコア」は認めない。)
- ③IELTS™ Overall band score 4.5 以上 (「One Skill Retake」によるスコアは認めない。)

※TOEFL、TOEFL iBT、TOEFL ITP はエデュケーション・テスト・サービス (ETS) の登録商標です。

### 3. 登録に関する注意点

- (1)2024 年度の「セメスタープログラム・英語 I・II」に登録できるのは、2024 年 1 月の選考試験の合格者のみである。2025 年度の「セメスタープログラム・英語 I・II」への登録希望者は 2024 年 12 月上旬に実施予定の募集説明会へ参加すること。募集・選考日程は「5. 2025 年度セメスタープログラム 募集・選考日程」を参照すること。
- (2)春学期中に事前授業があるため、該当の曜日講時には他の授業は登録できない。事前授業が実施される校地と別校地において二校地間移動不可となる場合も同様。また、現地研修期間が重複する他の授業も登録することはできない。
- (3)プログラム参加者の秋学期の履修登録科目は本科目のみとなり、原則、他の科目の履修登録はできない。
- (4)2 年次生以上対象の科目だが、出願期間は 1 年次生から設けられている。なお、留学開始時の学年によっては、就職活動の時期と重複する可能性もあるため、十分に考慮したうえで出願すること。
- (5)この科目名のローマ数字はグレードを表すものではない。
- (6)登録者（プログラム参加者）は、出願時に提出された登録資格証明書類のコピー（返却や転用は認めないため、原本は不可）と選考試験（CASEC 試験、面接試験）により決定する。
- (7)セメスタープログラムに参加が決定した者は、秋学期科目として、大学が一括して登録する。登録時の手続は不要。科目登録により発生する登録エラーの対応については、合格発表時に指示される方法で手続きを行うこと。

#### 4. クラス・担当者

次表のとおりである。各プログラムの内容は、シラバスを参照すること。

2024 年度 開講クラス・担当者表

学期	科目	クラス	担当者	研修先		定員	最少 催行 人数	事前授業	
								曜講	校地
△	Semester プログラム・英語Ⅰ・Ⅱ	1	渡辺 文	ウィネブゴ大学	カナダ	約 30 名	10 名	春学期：土 3	今出川
△	Semester プログラム・英語Ⅰ・Ⅱ	2	河原 大輔	ディキン大学	オーストラリア	約 30 名	10 名	春学期：水 6	京田辺
△	Semester プログラム・英語Ⅰ・Ⅱ	3	James HEATHER	ハワイ大学	アメリカ	約 30 名	7 名	春学期：木 6	今出川

#### 5. 2025 年度 Semester プログラム 募集・選考日程

※以下の募集・選考日程は予定となる。確定した日程は以下の URL へ公開する募集案内を確認すること（2024 年 11 月上旬に公開予定）。

[https://international.doshisha.ac.jp/study\\_abroad\\_program/semester.html](https://international.doshisha.ac.jp/study_abroad_program/semester.html)



(1) 募集説明会（予定）

日程：2024 年 12 月上旬

場所：両校地

(2) 個別相談期間（予定）

日程：2024 年 12 月上旬～下旬、2025 年 1 月上旬

場所：両校地

(3) 出願期間（予定）

日程：2024 年 12 月上旬～2025 年 1 月上旬

出願方法：Go Global ポートフォリオ

(4) 選考試験（予定）

日程：2025 年 1 月中旬～1 月下旬

※詳細は上記 URL へ公開する募集要項を確認すること（2024 年 12 月上旬に公開予定）。

(5) 選考結果発表（予定）

日程：2025 年 1 月下旬

発表方法：Go Global ポートフォリオ

\* 詳細は、各キャンパス教務センター（外国語教育科目窓口）に問い合わせること。

# CASEC 試験要領

1. 対象学生（いずれかに該当するもの。複数選択可）※①～④以外は受験することができない。

①新2・3年次生で以下の科目を初めて登録する者で、入学時にプレイスマンステストを受験していない者

- ・Intensive Advanced English 1・2
- ・Core English (LS)(RW) - Intermediate 1・2
- ・Core English (LS)(RW) - Pre Intermediate 1・2
- ・Basic English (LS)(RW) 1・2
- ・General Academic English(LS)(RW)-Intermediate
- ・General Academic English(LS)(RW)-Pre-Intermediate

②①の科目のレベルアップのために受験を希望する新2・3年次生

※High Intermediate レベル(Intensive Advanced English1・2履修者)の学生は申請対象外です。

③英語上級科目・留学準備科目の登録資格を満たすために受験が必要な新2年次生以上

英語上級科目・留学準備科目（履修対象年次生）

- ・English for Professional Purposes1・2（新2・3年次生）
- ・English for Academic Purposes 1・2（新2・3年次生）
- ・English for Academic Purposes 3（新3年次生）
- ・アカデミック・イングリッシュ A・B（4年次生）
- ・プロフェッショナル・イングリッシュ A・B（4年次生）
- ・Study Abroad Preparation (TOEFL TEST) 1・2（全年次生）
- ・Study Abroad Preparation (IELTS) 1・2（全年次生）

④2023年度スプリングプログラム・英語の参加者で受験を希望する者

## 2. 申込受付期間・方法

受付期間：3月15日（金）13:00～4月1日（月）10:00（時間厳守）

方法：全学共通教養教育センター事務室からのDUETメッセージ（タイトル：「CASEC 試験の事前申込みについて」）に記載の以下FormsよりCASECの申込ならびに、レベルアップ希望の学生は申請を行う。

（1）申込みの前に必ず、<本文 4. 受験方法及び注意事項>を確認すること。

（2）以下Formsへ回答送信すること。回答をもって申込みとする。※『回答送信』を受付終了日時まで完了すること。

<https://forms.office.com/r/9an6WTxDFO>



## 3. CASEC 試験日

<1期>：3月20日（水）10:00までに申請した者

3月21日（木）10:00～22日（金）17:00

<2期>：3月25日（月）10:00までに申請した者

3月26日（火）10:00～27日（水）17:00

<3期>：4月1日（月）10:00までに申請した者

4月2日（火）10:00～3日（水）10:30

## 4. 受験方法及び注意事項

・上記Formsから事前申込みしていない者はCASECを受験できない。

・受験は一人につき1回のみ。

・先行登録を希望する科目の申請に間に合うように申込すること。

・申込者にのみ、各試験開始初日9時までには受験方法をメッセージで送付する。メッセージを確認のうえ、自宅等にて受験すること。

受験方法のメッセージが届かない場合、全学共通教養教育センター事務室（075-251-3325）に問い合わせること。

・レベルアップ希望の学生は、レベルアップ申請を行わなければならない。レベルアップ申請についても上記Formsへ回答送信すること。

回答をもってレベルアップ申請とする。

・レベルアップが決定した場合、履修条件エラーが生じる可能性があるが、エラー修正期間までに消えるため放置しておいてよい。

## 英語以外の外国語

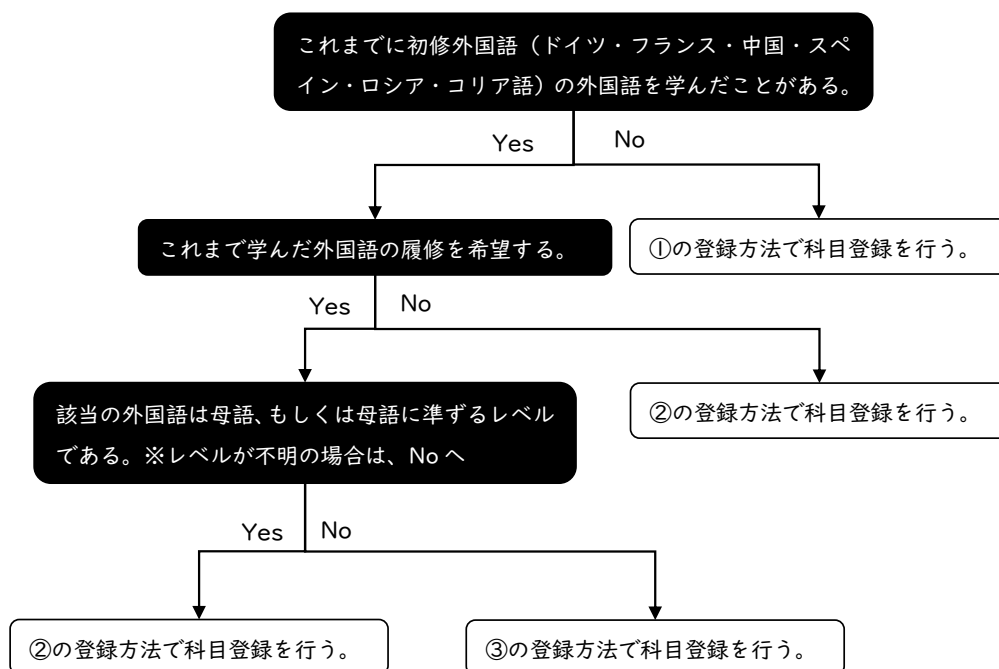
ドイツ語・フランス語・中国語・スペイン語・ロシア語・コリア語 各入門Ⅰ・Ⅱ

2024年度生 = 1年次生 =

開講校地：今出川 登録手続：WEB先行登録  
単位数：各2単位

### 1. 登録に関する注意点

- (1) 「入門Ⅰ・Ⅱ」のローマ数字は、グレードを表す。これは、「Ⅰに合格しなければⅡに進めない」という意味である。それぞれ、週2回の授業を行う。
- (2) 同一外国語の「入門Ⅰ・Ⅱ」と「インテンシヴⅠ・Ⅱ」の同時登録はできない。
- (3) 同一外国語の「入門Ⅰ・Ⅱ」と「インテンシヴⅠ・Ⅱ」の両方に登録希望申請し、「インテンシヴⅠ・Ⅱ」に当選した場合、「入門Ⅰ・Ⅱ」が落選する。
- (4) 「入門Ⅰ・Ⅱ」の単位を修得すると、同一外国語の「インテンシヴⅠ・Ⅱ」を登録することができない。ただし、「入門Ⅰ」の単位修得後、「インテンシヴⅡ」にコース変更することはできる。詳細は、秋学期登録要領を確認すること。
- (5) 初修外国語の言語の選択については、以下のフローに従って行い、指定された登録方法で手続きを行うこと。登録方法については「2.登録方法」を確認すること。ただし、外国人留学生で日本語の登録を希望する場合は、所属学部履修要項・登録要領、または「日本語・日本文化教育科目 履修の手引き」で科目の取り扱い、及び登録方法を確認の上、手続きを行うこと。



(6)グローバル地域文化学部で選択必修科目 C 群の初修型を選択した学生のうち、ヨーロッパコースの学生は、ドイツ語・フランス語・スペイン語・ロシア語から選択、アジア・太平洋コースの学生は、中国語・ロシア語から選択、アメリカコースの学生は、スペイン語を選択すること。

(7)「入門Ⅰ」(春学期)・「入門Ⅱ」(秋学期)セットで登録される。

## 2.登録方法

- ①学修支援システム D U E T で初修外国語の入門Ⅰ・Ⅱの登録申請を行う。(※)
- ②学修支援システム D U E T でこれまで学んでいない外国語の入門Ⅰ・Ⅱの登録申請を行う。(※)
- ③今出川校地にて実施する 4 月 2 日(火)の質問受付、もしくは 4 月 5 日(金)の初修外国語科目登録認定に必ず参加し、教員の面談を受けること。

なお、クラス決定後の変更は一切認めない。ただし、春に登録した秋学期開講科目は、秋学期講義開始前に変更を認める。手続きは秋学期登録要領を確認すること。

(※) 1次～最終募集は、希望受付・決定者発表とも、学修支援システム D U E T にて行う。希望する外国語を必ず第 5 希望まで選択し、申請すること。なお、学修支援システム D U E T 上では「先行登録」の「複数科目をまとめて抽選するもの」に、全ての語部をまとめて「ドイツ・フランス・中国・スペイン・ロシア・ロシア語入門」と表示されている。「ドイツ語入門Ⅰ・Ⅱ」など、外国語ごとには表示されていないため、申請の際には十分注意すること。また、決定者発表の際は、当選した外国語の種類だけでなく、クラス番号も確認すること。学修支援システム D U E T での登録方法の詳細は、別途配付している「外国語学習ガイドブック」に記載の通り。

## 3.登録日程

「外国語教育科目 両校地 WEB 先行登録スケジュール」を確認すること。

《参考》英語以外の外国語の中から 2 種類の外国語を選択し、外国語教育科目として登録する場合

- ① 両外国語とも「入門Ⅰ・Ⅱ」の登録を希望する場合  
→まず、1つ目の外国語を、4月2日(火)～4月3日(水)に学修支援システム D U E T にて登録する。次に、2つ目の外国語を、4月8日(月) 10:00～11:30、12:30～17:00 に今出川キャンパス教務センター(外国語教育科目窓口:075-251-3325)まで電話で申し出ること。定員に余裕のあるクラスのみ先着順で受け付ける。
- ② 一方の外国語は「入門Ⅰ・Ⅱ」、もう一方の外国語は「インテンシヴⅠ・Ⅱ」の登録を希望する場合  
→(「インテンシヴⅠ・Ⅱ」の頁)を参照すること。
- ③ 両外国語とも「インテンシヴⅠ・Ⅱ」の登録を希望する場合  
→(「インテンシヴⅠ・Ⅱ」の頁)を参照すること。

## 4.春学期開講「入門Ⅰ」のクラス・担当者(各クラス定員:45名程度)

クラス決定後に学修支援システム D U E T で確認すること。各クラスの授業内容は、シラバスを参照すること。

※京田辺校地開講クラスの登録を希望する者は、4月8日(月)の10:00~11:30、12:30~17:00に京田辺キャンパス教務センター(外国語教育科目窓口:0774-65-7053)に電話で申し出ること。定員に余裕のあるクラスのみ、先着順で受け付ける。

#### 5. 秋学期開講「入門Ⅱ」のクラス・担当者

「入門Ⅰ・Ⅱ」はセット登録のため、春の登録段階で秋学期の「入門Ⅱ」も登録される。「入門Ⅱ」は800番台の仮クラスに登録され、担当者欄は未定となっている。

#### ～秋学期開講前の「入門Ⅱ」登録手続について～

春学期「入門Ⅰ」の可否によって、秋学期開講前の登録手続が異なる。

##### (1)合格の場合

大学が「入門Ⅱ」を一括登録するので、手続は不要。成績通知日以降、学修支援システム DUET 「登録科目一覧」で、秋学期「入門Ⅱ」のクラス・担当者を確認すること。**春学期「入門Ⅰ」のクラス・担当者とは異なる場合があるので、注意すること。**

\*春学期「入門Ⅰ」に合格し、秋学期から「インテンシヴⅡ」への変更を希望する者は、秋学期登録要領を参照の上、**学修支援システム DUET**より手続きすること。

##### (2)不合格の場合

**秋の登録期間に、秋学期「入門Ⅰ」の先行登録手続が必要となる。**詳細は秋学期登録要領を参照すること。なお、春に登録した秋学期「入門Ⅱ」は、大学が一括して登録を削除する。

2023年度以前生 = 2年次生以上 =

開講校地：今出川 登録手続：WEB先行登録  
単位数：各2単位

### 1. 登録に関する注意点

- (1) 「入門Ⅰ・Ⅱ」のローマ数字は、グレードを表す。これは、「Ⅰに合格しなければⅡに進めない」という意味である。それぞれ、週2回の授業を行う。「入門Ⅱ」は、同一外国語の「入門Ⅰ」または「インテンシヴⅠ」の単位を修得済みであれば登録することができる。
- (2) 同一外国語の「入門Ⅰ・Ⅱ」と「インテンシヴⅠ・Ⅱ」は、同時登録することができない。
- (3) 「入門Ⅰ・Ⅱ」の単位を修得すると、同一外国語の「インテンシヴⅠ・Ⅱ」を登録することができない。ただし、「入門Ⅰ」の単位修得後、「インテンシヴⅡ」にコース変更することはできる。詳細は、秋学期登録要領を確認すること。
- (4) 春学期「入門Ⅰ」と秋学期「入門Ⅱ」はセット登録ではないので、それぞれの科目の手続きを行うこと。春学期に「入門Ⅰ」を登録すれば、秋学期の「入門Ⅱ」を登録することは可能。その際、春学期「入門Ⅰ」と秋学期「入門Ⅱ」のクラスが同一である必要はない。
- (5) 2022年度以前生で、春学期「入門Ⅱ」とあわせて秋学期「応用」を登録する場合、《「応用」 2022年度以前生=3年次生以上=》を参照し、必要な手続をとること。
- (6) 「入門Ⅰ」で2つ以上の外国語に登録希望申請した場合、各外国語で抽選が行われるため複数当選の可能性がある。当選したすべての外国語を登録することになるので、申請時に十分注意すること。
- (7) 「入門Ⅰ」または「インテンシヴⅠ」の単位を修得していないが同等の能力を有している場合は、同一外国語の「入門Ⅱ」の登録を認める。4月2日(火)の質問受付もしくは4月5日(金)の初修外国語科目登録認定のいずれかに出席し、教員と面談のうえ、同等の能力を有するとの認定を受けること。「認定」の手続がないと登録は無効となる。学生証を持参し、学修支援システムDUETの時間割表や成績通知書をスマートフォン等で確認できるよう準備して出席すること。

### 2. 登録方法

- (1) 1次～最終募集は、希望クラス受付・決定者発表とも、学修支援システムDUETにて行う。
- (2) クラス決定後の変更は一切認めない。なお、春に登録した秋学期開講科目は、秋学期講義開始前に変更を認める。手続きは秋学期登録要領を確認すること。

### 3. 登録日程

「外国語教育科目 両校地 WEB 先行登録スケジュール」を確認すること。

※科目によって受付期間が異なるので、注意すること。また、時間割が重複しないよう十分確認して申請すること。

### 4. クラス・担当者（各クラス定員：45名程度）

各募集期間中に学修支援システムDUETで確認すること。各クラスの授業内容は、シラバスを参照すること。

※Ⅰ年次生対象の「入門Ⅰ」今出川校地開講クラスの登録を希望する者は、4月8日（月）10:00～11:30、12:30～17:00に今出川キャンパス教務センター（外国語教育科目窓口：075-251-3325）に電話で申し出ること。定員に余裕のあるクラスのみ、先着順で受け付ける。

※京田辺校地開講クラスの登録を希望する者は、4月8日（月）10:00～11:30、12:30～17:00に京田辺キャンパス教務センター（外国語教育科目窓口：0774-65-7053）に電話で申し出ること。定員に余裕のあるクラスのみ、先着順で受け付ける。

～秋学期開講前の登録手続について～

(1)春学期「入門Ⅱ」を登録した者

①合格の場合

**秋の登録期間に、秋学期「応用」の先行登録手続を行うことができる。**

または、2022年度以前生で春の先行登録時に秋学期「応用」を登録した場合、春に先行登録した秋学期「応用」をそのまま受講する。

②不合格の場合

**秋の登録期間に、秋学期「入門Ⅱ」の先行登録手続が必要となる。**

なお、春に先行登録した秋学期「応用」は、大学が一括して登録を削除する。

①・②いずれの場合も、春学期と秋学期の科目は同一の曜日・講時である必要はない。

(2)春学期「入門Ⅰ」を登録した者

①合格の場合

**秋の登録期間に、秋学期「入門Ⅱ」の先行登録手続が必要となる。**

または、春に先行登録した秋学期「入門Ⅱ」をそのまま受講する。

②不合格の場合

**秋の登録期間に、秋学期「入門Ⅰ」の先行登録手続が必要となる。**

春学期と秋学期の「入門Ⅰ」は同一の曜日・講時である必要はない。

なお、春に先行登録した秋学期「入門Ⅱ」は、大学が一括して登録を削除する。

**\* (1) (2) 共に、詳細は秋学期登録要領を参照すること。**



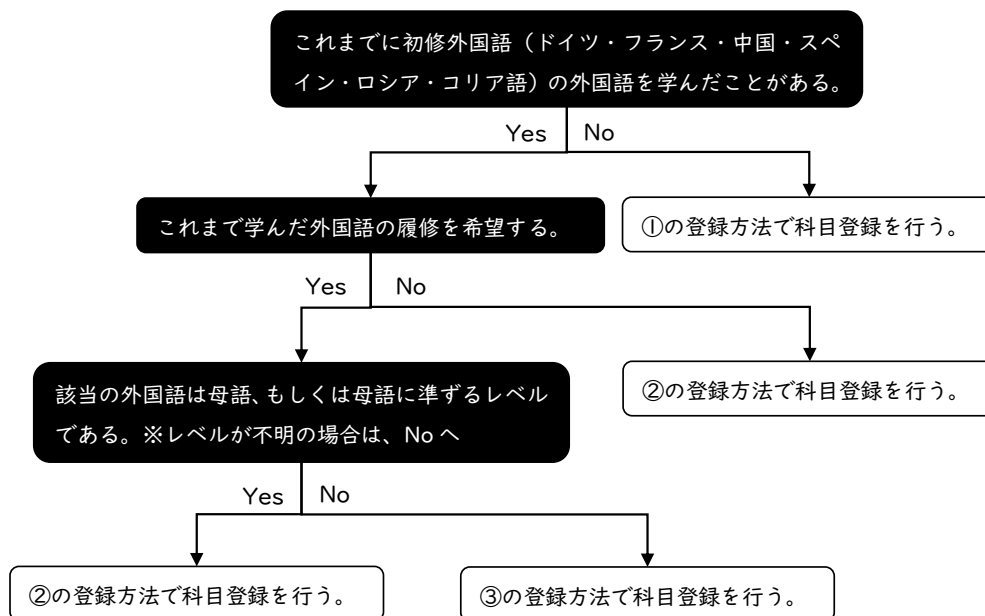
## ドイツ語・フランス語・中国語・スペイン語・ロシア語・コリア語 各インテンシヴⅠ・Ⅱ

2024年度生 = 1年次生 =

開講校地：今出川 登録手続：WEB先行登録  
単位数：各3単位

### I. 登録に関する注意点

- (1) 「インテンシヴⅠ・Ⅱ」のローマ数字はグレード制を表す。これは「Ⅰに合格しなければⅡにすすめない」という意味である。それぞれ週3回の授業を行う。
- (2) 同一外国語の「インテンシヴⅠ・Ⅱ」と「入門Ⅰ・Ⅱ」の同時登録はできない。
- (3) 「インテンシヴⅠ・Ⅱ」の単位を修得すると、同一外国語の「入門Ⅰ・Ⅱ」を登録することができない。ただし、「インテンシヴⅠ」の単位修得後、「入門Ⅱ」にコース変更することはできる。詳細は、秋学期登録要領を確認すること。
- (4) 初修外国語の言語の選択については、以下のフローに従って行き、指定された登録方法で手続きを行うこと。登録方法については「2.登録方法」を確認すること。ただし、外国人留学生で日本語の登録を希望する場合は、所属学部履修要項・登録要領、または「日本語・日本文化教育科目 履修の手引き」で科目の取り扱い、及び登録方法を確認の上、手続きを行うこと。



- (5) グローバル地域文化学部で選択必修科目C群の初修型を選択した学生のうち、ヨーロッパコースの学生は、ドイツ語・フランス語・スペイン語・ロシア語から選択、アジア・太平洋コースの学生は、中国語・コリア語から選択、アメリカコースの学生は、スペイン語を選択すること。

- (6) 「インテンシヴⅠ」(春学期)・「インテンシヴⅡ」(秋学期) セットで登録される。
- (7) 「インテンシヴⅡ」のみの登録を希望する場合は、秋学期に登録手続きをすること。詳細は秋学期登録要領にて確認すること。

## 2.登録方法

- ①学修支援システムDUETで初修外国語のインテンシヴⅠ・Ⅱの登録申請を行う。(※)
- ②学修支援システムDUETでこれまで学んでいない外国語のインテンシヴⅠ・Ⅱの登録申請を行う。(※)
- ③今出川校地にて実施する4月2日(火)の質問受付、もしくは4月5日(金)の初修外国語科目登録認定に必ず参加し、教員の面談を受けること。

なお、クラス決定後の変更は一切認めない。ただし、春に登録した秋学期開講科目は、秋学期講義開始前に変更を認める。手続きは秋学期登録要領を確認すること。

(※) 学修支援システムDUETでの登録方法、及び注意事項については以下の通り。

- (1)1次～最終募集は、希望クラス受付・決定者発表とも、学修支援システムDUETにて行う。
- (2)同一外国語の「入門Ⅰ・Ⅱ」と「インテンシヴⅠ・Ⅱ」の両方に登録希望申請し、「インテンシヴⅠ・Ⅱ」に当選した場合、「入門Ⅰ・Ⅱ」が落選する。
- (3)「インテンシヴⅠ・Ⅱ」を2つ以上の外国語で登録希望申請した場合、各外国語で抽選が行われるため複数当選の可能性がある。当選したすべての外国語を登録することになるため、十分注意すること。
- (4)「インテンシヴⅠ・Ⅱ」の当選後、必修科目等との時間割重複のため、やむを得ず春・秋別クラスの登録を希望する者は、4月8日(月)の10:00～11:30、12:30～17:00に今出川キャンパス教務センター(外国語教育科目窓口:075-251-3325)まで電話で申し出ること。時間割重複したクラスの変更について、定員に余裕のあるクラスのみ先着順で受け付ける。

## 3.登録日程

「外国語教育科目 両校地 WEB 先行登録スケジュール」を確認すること。

《参考》英語以外の外国語の中から2種類の外国語を選択し、外国語教育科目として登録する場合

- ① 両外国語とも「インテンシヴⅠ・Ⅱ」の登録を希望する場合  
→どちらも、4月2日(火)～4月3日(水)に学修支援システムDUETより、登録申請を行う。
- ② 一方の外国語は「インテンシヴⅠ・Ⅱ」、もう一方の外国語は「入門Ⅰ・Ⅱ」の登録を希望する場合  
まず、一方の外国語「インテンシヴⅠ・Ⅱ」を、4月2日(火)～4月3日(水)に、学修支援システムDUETより、登録申請を行う。次に、もう一方の外国語「入門Ⅰ・Ⅱ」を、4月8日(月)10:00～11:30、12:30～17:00に今出川キャンパス教務センター(外国語教育科目窓口:075-251-3325)まで電話で申し出ること。定員に余裕のあるクラスのみ先着順で受け付ける。
- ③ 両外国語とも「入門Ⅰ・Ⅱ」の登録を希望する場合  
→(入門Ⅰ・Ⅱの頁)を参照すること。

#### 4. クラス・担当者（各クラス定員：30名）

各募集期間中に学修支援システムDUE Tで確認すること。各クラスの授業内容は、シラバスを参照すること。

※京田辺校地開講クラスの登録を希望する者は、4月8日（月）10:00～11:30、12:30～17:00に京田辺キャンパス教務センター（外国語教育科目窓口：0774-65-7053）まで電話で申し出ること。定員に余裕のあるクラスのみ、先着順で受け付ける。

#### ～秋学期開講前の「インテンシヴⅡ」登録手続について～

春学期「インテンシヴⅠ」の合否によって、秋学期開講前の登録手続が異なる。

##### (1)合格の場合

登録手続は不要。春に先行登録した秋学期「インテンシヴⅡ」を受講できる。

##### (2)不合格の場合

**秋の登録期間に「入門Ⅰ」の先行登録手続が必要となる（秋学期には「インテンシヴⅠ」の再履修クラスは開講しない）。詳細は秋学期登録要領を参照すること。なお、春に登録した秋学期「インテンシヴⅡ」は、大学が一括して登録を削除する。**

2023年度以前生 =2年次生以上=

開講校地：今出川 登録手続：WEB先行登録  
単位数：各3単位

## 1. 登録に関する注意点

- (1) 「インテンシヴⅠ・Ⅱ」のローマ数字はグレード制を表す。これは「Ⅰに合格しなければⅡにすすめない」という意味である。それぞれ週3回の授業を行う。「インテンシヴⅡ」は、同一外国語の「入門Ⅰ」または「インテンシヴⅠ」の単位を修得済みであれば登録することができる。
- (2) 同一外国語の「インテンシヴⅠ・Ⅱ」と「入門Ⅰ・Ⅱ」の同時登録はできない。
- (3) 「インテンシヴⅠ・Ⅱ」の単位を修得すると、同一外国語の「入門Ⅰ・Ⅱ」を登録することができない。ただし、「インテンシヴⅠ」の単位修得後、「入門Ⅱ」にコース変更することはできる。詳細は、秋学期登録要領を確認すること。
- (4) 「インテンシヴⅠ」（春学期）・「インテンシヴⅡ」（秋学期）セットで登録される。
- (5) 「インテンシヴⅡ」のみの登録を希望する場合は、秋学期に登録手続きをすること。詳細は秋学期登録要領にて確認すること。
- (6) 「インテンシヴⅠ」または「入門Ⅰ」の単位を修得していないが同等の能力を有している場合は、同一外国語の「インテンシヴⅡ」の登録を認める。4月2日（火）の質問受付もしくは4月5日（金）の初修外国語科目登録認定のいずれかにも出席し、教員と面談のうえ、同等の能力を有するとの認定を受けること。「認定」の手続がないと登録は無効となる。学生証を持参し、学修支援システムDUETの時間割表や成績通知書をスマートフォン等で確認できるよう準備して出席すること。

## 2. 登録方法

- (1) 1次～最終募集は、希望クラス受付・決定者発表とも、学修支援システムDUETにて行う。
- (2) 「インテンシヴⅠ・Ⅱ」を2つ以上の外国語で登録希望申請した場合、各外国語で抽選が行われるため複数当選の可能性がある。当選したすべての外国語を登録することになるため、十分注意すること。
- (3) クラス決定後の変更は一切認めない。なお、春に登録した秋学期開講科目は、秋学期講義開始前に変更を認める。手続きは秋学期登録要領を確認すること。
- (4) 「インテンシヴⅠ・Ⅱ」の当選後、必修科目等との時間割重複のため、やむを得ず春・秋別クラスの登録を希望する者は、4月8日（月）の10:00～11:30、12:30～17:00に今出川キャンパス教務センター（外国語教育科目窓口：075-251-3325）まで電話で申し出ること。時間割重複したクラスの変更について、定員に余裕のあるクラスのみ先着順で受け付ける。

## 3. 登録日程

「外国語教育科目 両校地 WEB 先行登録スケジュール」を確認すること。

## 4. クラス・担当者（各クラス定員：30名）

各募集期間中に学修支援システムDUETで確認すること。各クラスの授業内容は、シラバスを参照すること。

※京田辺校地開講クラスの登録を希望する者は、4月8日（月）10:00～11:30、12:30～17:00に京田辺キャンパス教務センター（外国語教育科目窓口：0774-65-7053）に電話で申し出ること。定員に余裕のあるクラスのみ、先着順で受け付ける。

～秋学期開講前の「インテンシヴⅡ」登録手続について～

春学期「インテンシヴⅠ」の合否によって、秋学期開講前の登録手続が異なる。

(1)合格の場合

登録手続は不要。春に先行登録した秋学期「インテンシヴⅡ」を受講できる。

(2)不合格の場合

**秋の登録期間に「入門Ⅰ」の先行登録手続が必要となる（秋学期には「インテンシヴⅠ」の再履修クラスは開講しない）。**詳細は秋学期登録要領を参照すること。なお、春に登録した秋学期「インテンシヴⅡ」は、大学が一括して登録を削除する。

2023年度生 = 2年次生 =

開講校地：今出川 登録手続：WEB先行登録

単位数：各Ⅰ単位

### 1. 登録資格

- (1) 同一外国語の「入門Ⅱ」または「インテンシヴⅡ」の単位を修得済みであること。
- (2) 登録資格を有しないが同等の能力を有している場合は登録を認める。4月2日(火)の質問受付もしくは4月5日(金)の初修外国語科目登録認定のいずれかに出席し、教員と面談のうえ、同等の能力を有するとの認定を受けること。「認定」の手続がないと登録は無効となる。**学生証を持参し、学修支援システムDUETの時間割表や成績通知書をスマートフォン等で確認できるよう準備して出席すること。**

### 2. 登録に関する注意点

- (1) 同一外国語の「応用Ⅰ～Ⅳ」と「インテンシヴⅢ・Ⅳ」の同時登録はできない。
- (2) 「インテンシヴⅢ・Ⅳ」のどちらかⅠ科目でも単位修得済みの場合、同一外国語の「応用Ⅰ～Ⅳ」を原則登録することができない。詳細は後述の「**コース変更について**」を参照。
- (3) 同一外国語の「応用Ⅰ～Ⅳ」と「インテンシヴⅢ・Ⅳ」の両方に登録希望申請し、「インテンシヴⅢ・Ⅳ」に当選した場合、「応用Ⅰ～Ⅳ」は落選する。
- (4) 「応用Ⅰ(春学期)・応用Ⅲ(秋学期)」と「応用Ⅱ(春学期)・応用Ⅳ(秋学期)」は、それぞれ**春学期・秋学期セット**で登録される。
- (5) フランス語は、「応用Ⅰ・Ⅲ」と「応用Ⅱ・Ⅳ」のいずれかしか申請しない場合、まず「応用Ⅰ・Ⅲ」を履修すること。「応用Ⅰ」では、「入門Ⅰ・Ⅱ」に引き続き、文法の基礎を学習する。
- (6) 春学期「応用Ⅰ・Ⅱ」の可否に関わらず、春に登録した秋学期「応用Ⅲ・Ⅳ」を履修できる。
- (7) 春学期「応用Ⅰ」「応用Ⅱ」に合格し、秋学期から「インテンシヴⅣ」への変更を希望する者は、後述の「**コース変更について**」と秋学期登録要領を参照し、必要な手続きをとること。

### 3. 登録方法

- (1) Ⅰ次～最終募集は、希望クラス受付・決定者発表とも、学修支援システムDUETにて行う。  
なお、「応用Ⅰ・Ⅲ」と「応用Ⅱ・Ⅳ」のクラス番号は、同一である必要はない。
- (2) クラス決定後の変更は一切認めない。なお、春に登録した秋学期開講科目は、秋学期講義開始前に変更を認める。手続きは秋学期登録要領を確認すること。

### 4. 登録日程

「外国語教育科目 両校地 WEB 先行登録スケジュール」を確認すること。

**※科目によって受付期間が異なるので、注意すること。また、時間割が重複しないよう十分確認して申請すること。**

5. クラス・担当者（各クラス定員：45名程度）

各募集期間中に学修支援システムDUE Tで確認すること。各クラスの授業内容は、シラバスを参照すること。

※京田辺校地開講クラスの登録を希望する者は、4月8日（月）の10:00～11:30、12:30～17:00に京田辺キャンパス教務センター（外国語教育科目窓口：0774-65-7053）に電話で申し出ること。定員に余裕のあるクラスのみ、先着順で受け付ける。

### コース変更について

#### 《インテンスィヴコース → レギュラー（応用）コース》

過学期に「インテンスィヴⅢ・Ⅳ」を登録したことがある者は、原則「応用Ⅰ～Ⅳ」へのコース変更は認めない。

ただし、以下の対象者は、学生証を持参し、学修支援システムDUE Tの時間割表や成績通知書をスマートフォン等で確認できるよう準備のうえ、登録を希望する応用クラスの開講校地の初修外国語科目登録認定に出席すること。

【対象】①秋学期にインテンスィヴⅣが不合格となった者

②必修・準必修科目と時間割が重複する者（クラス変更によって時間割重複を回避できる場合は、クラス変更をする。）

【手続】教員による時間割・成績確認を経て手続を行う。

【備考】インテンスィヴⅢと応用を横断して登録する場合は、授業内容の重複を避けるため、登録単位数は5単位とする。過年度にインテンスィヴⅢが不合格になった者は、学修支援システムDUE Tで登録手続を行うこと。

#### 《レギュラー（応用）コース → インテンスィヴコース》

レギュラーコース（「応用Ⅰ～Ⅳ」）からインテンスィヴコース（「インテンスィヴⅢまたはⅣ」）への変更を希望する者で、以下の対象者は、学生証を持参し、学修支援システムDUE Tの時間割表や成績通知書をスマートフォン等で確認できるよう準備のうえ、登録を希望するインテンスィヴの開講校地の初修外国語科目登録認定に出席すること。

【対象】応用Ⅰ～Ⅳの中から2科目単位修得済み

※応用Ⅰ科目のみ、もしくは応用3科目以上単位修得済みの場合はコース変更不可

【手続】「インテンスィヴⅢまたはインテンスィヴⅣ」のどちらを登録するかは、「応用Ⅰ～Ⅳ」の既修状況を見て教員が判断する。（教員の判断により、コース変更できない場合もある。）

【備考】応用とインテンスィヴⅢまたはインテンスィヴⅣを横断して登録する場合は、授業内容の重複を避けるため、登録単位数は5単位とする。

2022年度以前生 =3年次生以上=

開講校地：今出川 登録手続：WEB先行登録  
単位数：各1単位

### 1. 登録資格

- (1)同一外国語の「入門Ⅱ」または「インテンシヴⅡ」の単位を修得済みであること。
- (2)登録資格を有しないが同等の能力を有している場合は登録を認める。4月2日(火)の質問受付もしくは4月5日(金)の初修外国語科目登録認定のいずれかに出席し、教員と面談のうえ、同等の能力を有するとの認定を受けること。「認定」の手続がないと登録は無効となる。**学生証を持参し、学修支援システムDUETの時間割表や成績通知書をスマートフォン等で確認できるように準備して出席すること。**

### 2. 登録に関する注意点

- (1)同一外国語の「応用1~4」と「インテンシヴⅢ・Ⅳ」の同時登録はできない。
- (2)「インテンシヴⅢ・Ⅳ」のどちらか1科目でも単位修得済みの場合、同一外国語の「応用1~4」を原則登録することができない。詳細は後述の「**コース変更について**」を参照。
- (3)同一外国語の「応用1~4」と「インテンシヴⅢ・Ⅳ」の両方に登録希望申請し、「インテンシヴⅢ・Ⅳ」に当選した場合、「応用1~4」は落選する。
- (4)フランス語について、はじめて応用を履修する場合は、春学期にまず「応用1」を含めて履修すること(例:「応用1」と「応用2」)。「応用1」では、「入門Ⅰ・Ⅱ」に引き続き、文法の基礎を学習する。
- (5)「応用1~4」のうち3科目以上の登録が必要な者は、春学期あるいは秋学期にまとめて登録せず、できるだけ分散させることが望ましい(例:春学期:「応用1・3」、秋学期:「応用2」)
- (6)「応用1~4」のうち2科目の単位を修得したうえで、インテンシヴコースへの変更を希望する者は、後述の「**コース変更について**」と秋学期登録要領を参照し、必要な手続きをとること。

### 3. 登録方法

- (1)1次~最終募集は、希望クラス受付・決定者発表とも、学修支援システムDUETにて行う。
- (2)クラス決定後の変更は一切認めない。なお、春に登録した秋学期開講科目は、秋学期講義開始前に変更を認める。手続きは秋学期登録要領を確認すること。

### 4. 登録日程

「外国語教育科目 両校地 WEB 先行登録スケジュール」を確認すること。

**※科目によって受付期間が異なるので、注意すること。また、時間割が重複しないよう十分確認して申請すること。**

### 5. クラス・担当者(各クラス定員:45名程度)

各募集期間中に学修支援システムDUETで確認すること。各クラスの授業内容は、シラバスを参照すること。



※2年次生対象の「応用1～4」の今出川校地開講クラスの登録を希望する者は、4月8日(月)の10:00～11:30、12:30～17:00に今出川キャンパス教務センター(外国語教育科目窓口:075-251-3325)に電話で申し出ること。定員に余裕のあるクラスのみ、先着順で受け付ける。

※京田辺校地開講クラスの登録を希望する者は、4月8日(月)の10:00～11:30、12:30～17:00に京田辺キャンパス教務センター(外国語教育科目窓口:0774-65-7053)に電話で申し出ること。定員に余裕のあるクラスのみ、先着順で受け付ける。

### コース変更について

#### 《インテンシヴコース → レギュラー(応用)コース》

過学期に「インテンシヴⅢ・Ⅳ」を登録したことがある者は、原則「応用1～4」へのコース変更は認めない。

ただし、以下の対象者は、学生証を持参し、学修支援システムDUE Tの時間割表や成績通知書をスマートフォン等で確認できるよう準備のうえ、登録を希望する応用クラスの開講校地の初修外国語科目登録認定に出席すること。

【対象】①秋学期にインテンシヴⅣが不合格となった者

②必修・準必修科目と時間割が重複する者(クラス変更によって時間割重複を回避できる場合は、クラス変更をする。)

【手続】教員による時間割・成績確認を経て手続を行う。

【備考】インテンシヴⅢと応用を横断して登録する場合は、授業内容の重複を避けるため、登録単位数は5単位とする。過年度にインテンシヴⅢが不合格になった者は、学修支援システムDUE Tで登録手続を行うこと。

#### 《レギュラー(応用)コース → インテンシヴコース》

レギュラーコース(「応用1～4」)からインテンシヴコース(「インテンシヴⅢまたはⅣ」)への変更を希望する者で、以下の対象者は、学生証を持参し、学修支援システムDUE Tの時間割表や成績通知書をスマートフォン等で確認できるよう準備のうえ、登録を希望するインテンシヴの開講校地の初修外国語科目登録認定に出席すること。

【対象】応用1～4の中から2科目単位修得済み

※応用1科目のみ、もしくは応用3科目以上単位修得済みの場合はコース変更不可

【手続】「インテンシヴⅢまたはインテンシヴⅣ」のどちらを登録するかは、「応用1～4」の既修状況を見て教員が判断する。(教員の判断により、コース変更できない場合もある。)

【備考】応用とインテンシヴⅢまたはインテンシヴⅣを横断して登録する場合は、授業内容の重複を避けるため、登録単位数は5単位とする。

2023年度以前生 =2年次生以上=

開講校地：今出川 登録手続：WEB先行登録  
単位数：各3単位

### 1. 登録資格

- (1)同一外国語の「入門Ⅱ」または「インテンシヴⅡ」の単位を修得済みであること。
- (2)登録資格を有しないが同等の能力を有している場合は登録を認める。4月2日(火)の質問受付もしくは4月5日(金)の初修外国語科目登録認定のいずれかに出席し、教員と面談のうえ、同等の能力を有するとの認定を受けること。「認定」の手続がないと登録は無効となる。学生証を持参し、学修支援システムDUETの時間割表や成績通知書をスマートフォン等で確認できるよう準備して出席すること。

### 2. 登録に関する注意点

- (1)「インテンシヴⅢ・Ⅳ」はセットで登録しなければならない。  
応用へのコース変更(例：春学期：インテンシヴⅢ→秋学期：応用3・4)は原則認めないため、登録希望申請する際は注意すること。詳細は後述の「コース変更について」を参照。
- (2)「インテンシヴⅢ・Ⅳ」のローマ数字はグレード制を表す。これは「Ⅲに合格しなければⅣに進めない」という意味である。それぞれ週3回の授業を行う。
- (3)同一外国語の「インテンシヴⅢ・Ⅳ」と「応用1~4」の同時登録はできない。
- (4)「インテンシヴⅠ・Ⅱ」の単位を修得済みの者は、「インテンシヴⅢ・Ⅳ」を登録することが望ましい。
- (5)同一外国語の「インテンシヴⅢ・Ⅳ」と「応用1~4」の両方に登録希望申請し、「インテンシヴⅢ・Ⅳ」に当選した場合、「応用1~4」は落選する。
- (6)「インテンシヴⅢ・Ⅳ」は、「インテンシヴⅢ(春学期)・インテンシヴⅣ(秋学期)セット」で登録される。
- (7)「インテンシヴⅣ」のみの登録を希望する場合は、秋学期に登録手続きをすること。詳細は、秋学期登録要領を参照すること。

### 3. 登録方法

- (1)1次~最終募集は、希望クラス受付・決定者発表とも、学修支援システムDUETにて行う。
- (2)「インテンシヴⅢ・Ⅳ」を当選後、必修科目等との時間割重複のため、やむを得ず春・秋別クラスの登録を希望する者は、4月8日(月)の10:00~11:30、12:30~17:00に今出川キャンパス教務センター(外国語教育科目窓口：075-251-3325)まで電話で申し出ること。定員に余裕のあるクラスのみ先着順で受け付ける。
- (3)クラス決定後の変更は一切認めない。なお、春に登録した秋学期開講科目は、秋学期講義開始前に変更を認める。手続きは秋学期登録要領を確認すること。

#### 4. 登録日程

「外国語教育科目 両校地 WEB 先行登録スケジュール」を確認すること。

**※科目によって受付期間が異なるので、注意すること。また、時間割が重複しないよう十分確認して申請すること。**

#### 5. クラス・担当者（各クラス定員：30名）

各募集期間中に学修支援システムDUE Tで確認すること。各クラスの授業内容については、シラバスを参照すること。

※京田辺校地開講クラスの登録を希望する者は、4月8日（月）の10:00～11:30、12:30～17:00に京田辺キャンパス教務センター（外国語教育科目窓口：0774-65-7053）に電話で申し出ること。定員に余裕のあるクラスのみ、先着順で受け付ける。

#### ～秋学期開講前の「インテンシヴⅣ」登録手続について～

春学期「インテンシヴⅢ」の可否によって、秋学期開講前の登録手続が異なる。

##### (1)合格の場合

登録手続は不要。春に先行登録した秋学期「インテンシヴⅣ」を受講できる。

##### (2)不合格の場合

春に登録した秋学期「インテンシヴⅣ」は、大学が一括して登録を削除する。秋学期には「インテンシヴⅢ」の再履修クラスは開講しないため、引き続き当該外国語の履修を希望する場合は、秋の登録期間に「応用」の先行登録手続をとること。

#### コース変更について

##### 《インテンシヴコース → レギュラー（応用）コース》

過学期に「インテンシヴⅢ・Ⅳ」に登録したことがある者は、原則「応用Ⅰ～Ⅳ」へのコース変更は認めない。

ただし、以下の対象者は、学生証を持参し、学修支援システムDUE Tの時間割表や成績通知書をスマートフォン等で確認できるよう準備のうえ、登録を希望する応用クラスの開講校地の初修外国語科目登録認定に出席すること。

【対象】①秋学期にインテンシヴⅣが不合格となった者

②必修・準必修科目と時間割が重複する者(クラス変更によって時間割重複を回避できる場合は、クラス変更をする。)

【手続】教員による時間割・成績確認を経て手続を行う。

【備考】インテンシヴⅢと応用を横断して登録する場合は、授業内容の重複を避けるため、登録単位数は5単位とする。過年度にインテンシヴⅢが不合格になった者は、学修支援システムDUE Tで登録手続を行うこと。

#### 《レギュラー（応用）コース → インテンシヴコース》

レギュラーコース（「応用Ⅰ～Ⅳ」）からインテンシヴコース（「インテンシヴⅢまたはⅣ」）への変更を希望する者で、以下の対象者は、学生証を持参し、学修支援システムDUE Tの時間割表や成績通知書をスマートフォン等で確認できるように準備のうえ、登録を希望するインテンシヴの開講校地の初修外国語科目登録認定に出席すること。

【対象】 応用Ⅰ～Ⅳの中から2科目単位修得済み

※応用Ⅰ科目のみ、もしくは応用3科目以上単位修得済みの場合はコース変更不可

【手続】 「インテンシヴⅢまたはインテンシヴⅣ」のどちらを登録するかは、「応用Ⅰ～Ⅳ」の既修状況を見て教員が判断する。（教員の判断により、コース変更できない場合もある。）

【備考】 応用とインテンシヴⅢまたはインテンシヴⅣを横断して登録する場合は、授業内容の重複を避けるため、登録単位数は5単位とする。

## ドイツ語・フランス語・中国語・スペイン語・コリア語 各インテンシヴV・VI

2022年度以前生 = 3年次生以上 =

開講校地：今出川・京田辺 登録手続：一般登録  
単位数：各2単位

### 1. 登録資格

- (1) 「応用1~4」または「インテンシヴIV」またはの単位を修得済みであること。
- (2) 登録資格を有しないが同等の能力を有している場合は登録を認める。4月2日（火）の質問受付もしくは4月5日（金）の初修外国語科目登録認定のいずれかに出席し教員と面談のうえ、同等の能力を有するとの認定を受けること。「認定」の手続がないと登録は無効となる。学生証を持参し、学修支援システム DUET の時間割表や成績通知書をスマートフォン等で確認できるよう準備して出席すること。

### 2. 登録に関する注意点

- (1) 「インテンシヴV・VI」のローマ数字はグレード制を表す。これは「Vに合格しなければVIに進めない」という意味である。それぞれ週2回の授業を行う。
- (2) ドイツ語、フランス語、中国語は、京田辺校地・今出川校地の両校地で開講する。それ以外の外国語は、今出川校地のみで開講する。

### 3. 登録方法

学修支援システム DUET にて希望クラスを一般登録すること。「インテンシヴV」（春学期）と「インテンシヴVI」（秋学期）はセットで登録することが望ましい。

### 4. クラス・担当者（各クラス定員：30名程度）

次表のとおりである。各クラスの授業内容は、シラバスを参照すること。

クラス・担当者表（○印は春学期開講、△印は秋学期開講）

校地	学期	科目	クラス	曜講1	曜講2	担当者1	担当者2
京田辺	○	ドイツ語インテンシヴ V	I	火5	木5	MARCO SCHULZE	薦田 奈美
京田辺	△	ドイツ語インテンシヴ VI	I	火5	木5	MARCO SCHULZE	薦田 奈美
京田辺	○	フランス語インテンシヴ V	I	月3	木5	MOUTON GHISLAIN PHILIPPE GONTRAND	MOUTON GHISLAIN PHILIPPE GONTRAND
京田辺	△	フランス語インテンシヴ VI	I	月3	木5	MOUTON GHISLAIN PHILIPPE GONTRAND	MOUTON GHISLAIN PHILIPPE GONTRAND
京田辺	○	中国語インテンシヴ V	I	火2	金3	久田 麻実子	郭 雲輝
京田辺	△	中国語インテンシヴ VI	I	火2	金3	岡原 嗣春	甘 琳樺

校地	学期	科目	クラス	曜講 1	曜講 2	担当者 1	担当者 2
今出川	○	ドイツ語インテンシヴ V	51	水 4	木 5	STEFANIE SETTELE	大木 清香
今出川	△	ドイツ語インテンシヴ VI	51	水 4	木 5	STEFANIE SETTELE	大木 清香
今出川	○	フランス語インテンシヴ V	51	月 5	水 3	OLIVIER ROUAUD	ERVAN FAUCHER
今出川	△	フランス語インテンシヴ VI	51	月 5	水 3	OLIVIER ROUAUD	ERVAN FAUCHER
今出川	○	フランス語インテンシヴ V	52	火 4	木 2	BOGAERS JULIEN	KEVIN TORTISSIER
今出川	△	フランス語インテンシヴ VI	52	火 4	木 2	BOGAERS JULIEN	KEVIN TORTISSIER
今出川	○	中国語インテンシヴ V	51	火 5	水 4	副島 一郎	李 燦
今出川	△	中国語インテンシヴ VI	51	火 5	水 4	副島 一郎	李 燦
今出川	○	中国語インテンシヴ V	52	水 3	金 2	井上 薫	王 嵐
今出川	△	中国語インテンシヴ VI	52	水 3	金 2	井上 薫	王 嵐
今出川	○	スペイン語インテンシヴ V	51	火 3	金 4	宮多良 ディスネル	IGNACIO ARISTIMUNO
今出川	△	スペイン語インテンシヴ VI	51	火 3	金 4	宮多良 ディスネル	IGNACIO ARISTIMUNO
今出川	○	コリア語インテンシヴ V	51	月 3	木 4	朴 鍾厚	朴 鍾厚
今出川	△	コリア語インテンシヴ VI	51	月 3	木 4	朴 鍾厚	朴 鍾厚

～秋学期開講前の「インテンシヴVI」登録手続について～

春学期「インテンシヴV」の合否によって、秋学期開講前の登録手続が異なる。

(1)合格の場合

春に一般登録した秋学期「インテンシヴVI」を受講できる。未登録の者は、一般登録すること。

(2)不合格の場合

春に登録した秋学期「インテンシヴVI」は、大学が一括して登録を削除する（秋学期には「インテンシヴV」の再履修クラスは開講しない）。

## フランス語・中国語 各インテンシヴⅦ・Ⅷ

2021年度以前生 = 4年次生 =

開講校地：今出川 登録手続：一般登録  
単位数：各2単位

### 1. 登録資格

- (1) 「インテンシヴⅥ」の単位を修得済みであること。
- (2) 登録資格を有しないが同等の能力を有している場合は登録を認める。4月2日（火）の質問受付もしくは4月5日（金）の初修外国語科目登録認定に出席し教員と面談のうえ、同等の能力を有するとの認定を受けること。「認定」の手続がないと登録は無効となる。学生証を持参し、学修支援システム DUET の時間割表や成績通知書をスマートフォン等で確認できるよう準備して出席すること。

### 2. 登録に関する注意点

- (1) 「インテンシヴⅦ・Ⅷ」のローマ数字はグレード制を表す。これは「Ⅶに合格しなければⅧに進めない」という意味である。それぞれ週2回の授業を行う。

### 3. 登録方法

学修支援システム DUET にて希望クラスを一般登録すること。「インテンシヴⅦ」（春学期）と「インテンシヴⅧ」（秋学期）はセットで登録することが望ましい。

### 4. クラス・担当者（各クラス定員：30名程度）

次表のとおりである。各クラスの授業内容は、シラバスを参照すること。

クラス・担当者表（○印は春学期開講、△印は秋学期開講）

校地	学期	科目	クラス	曜講1	曜講2	担当者1	担当者2
今出川	○	フランス語Ⅶ	51	火1	木4	亀谷 百合佳	亀谷 百合佳
今出川	△	フランス語Ⅷ	51	火1	木4	亀谷 百合佳	亀谷 百合佳
今出川	○	中国語Ⅶ	51	月4	金4	王 嵐	黄 明月
今出川	△	中国語Ⅷ	51	月4	金4	王 嵐	黄 明月

### ～秋学期開講前の「インテンシヴⅧ」登録手続について～

春学期「インテンシヴⅦ」の可否によって、秋学期開講前の登録手続が異なる。

#### (1) 合格の場合

春に一般登録した秋学期「インテンシヴⅧ」を受講できる。未登録の者は、一般登録すること。

#### (2) 不合格の場合

春に登録した秋学期「インテンシヴⅧ」は、大学が一括して登録を削除する（秋学期には「インテンシヴⅦ」の再履修クラスは開講しない）。

## ドイツ語・フランス語・中国語・スペイン語・ロシア語・コリア語 各 会話Ⅰ・Ⅱ

開講校地：今出川・京田辺  
登録手続：初級：WEB先行登録  
中・上級：一般登録  
単位数：各1単位

### 1. 登録資格

(1) 会話科目の中には、科目の性質上、登録資格を定めているものがある。

○「中国語会話初級Ⅰ・Ⅱ」

・「中国語入門Ⅱ」または「中国語インテンシヴⅡ」の単位を**修得済み**であること。

○「**中国語以外**の会話初級Ⅰ・Ⅱ」

「入門Ⅰ・Ⅱ」または「インテンシヴⅠ・Ⅱ」と同時に履修するレベルの科目となるため、

・「入門Ⅱ」、または「インテンシヴⅡ」を未履修もしくは登録中であること。

・「入門Ⅱ」、または「インテンシヴⅡ」よりレベルの高い科目（「応用Ⅰ～Ⅳ」・「インテンシヴⅢ～Ⅷ（※）」・「会話中級Ⅰ・Ⅱ」・「会話上級Ⅰ・Ⅱ」・「文化事情Ⅰ・Ⅱ」・「表現法Ⅰ・Ⅱ」・「言語文化原典演習Ⅰ・Ⅱ」・「現代地域事情・上級講読Ⅰ・Ⅱ」）を未履修、未登録であること。

(※) ドイツ語、スペイン語、コリア語はインテンシヴⅥ、ロシア語はインテンシヴⅣ

○「会話中級・上級」は、クラス・担当者表の登録資格欄で確認すること。

(2) 登録資格を有しないが同等の能力を有している場合は登録を認める。4月2日（火）の質問受付もしくは4月5日（金）の初修外国語科目登録認定に出席し、教員と面談のうえ、同等の能力を有するとの認定を受けること。なお、一般登録科目はいずれの校地でも出席可、先行登録科目は希望する校地に出席すること。「認定」の手続がないと登録は無効となる。**学生証を持参し、学修支援システム DUET の時間割表や成績通知書をスマートフォン等で確認できるよう準備して出席すること。**

### 2. 登録に関する注意点

(1) 「中国語会話初級Ⅰ・Ⅱ」は、1年次生は登録不可。

(2) 会話初級はWEB先行登録、会話中・上級は一般登録をすること。

#### <会話初級について>

① 次募集～最終募集は、希望クラス受付・決定者発表とも、学修支援システム DUET にて行う。

② クラス決定後の変更は一切認めない。なお、春に登録した秋学期開講科目は、秋学期講義開始前に変更を認める。手続きは秋学期登録要領を確認すること。

③ 登録日程

「外国語教育科目 両校地 WEB 先行登録スケジュール」を確認すること。

**※科目によって受付期間が異なるので、注意すること。また、時間割が重複しないよう十分確認して申請すること。**

④ クラス・担当者（各クラス定員：30名）

各募集期間中に学修支援システム DUET で確認すること。各クラスの授業内容は、シラバスを参照すること。



<会話中・上級について>

①学修支援システム DUET にて希望クラスを一般登録すること。

②クラス・担当者（各クラス定員：30名程度）

次表の通りである。各クラスの授業内容は、シラバスを参照すること。

会話中級1・2 クラス・担当者表（○印は春学期開講、△印は秋学期開講）

校地	学期	科目	クラス	曜講	担当者	登録資格
京田辺	○	ﾄﾞｲｯｼ語会話中級1	1	火3	ROGER TIBOR WALCH	入門ⅡまたはｲﾝﾃﾝｼﾞﾝｸﾞⅡを履修済み
京田辺	△	ﾄﾞｲｯｼ語会話中級2	1	火3	ROGER TIBOR WALCH	入門ⅡまたはｲﾝﾃﾝｼﾞﾝｸﾞⅡを履修済み
京田辺	○	ﾌﾗﾝｽ語会話中級1	1	木2	ERVAN FAUCHER	入門ⅡまたはｲﾝﾃﾝｼﾞﾝｸﾞⅡを履修済み
京田辺	△	ﾌﾗﾝｽ語会話中級2	1	木2	ERVAN FAUCHER	入門ⅡまたはｲﾝﾃﾝｼﾞﾝｸﾞⅡを履修済み
京田辺	○	中国語会話中級1	1	月4	李 玲	ｲﾝﾃﾝｼﾞﾝｸﾞⅣまたは応用1～4またはｲﾝﾃﾝｼﾞﾝｸﾞⅢと応用2科目を履修済み
京田辺	△	中国語会話中級2	1	月4	李 玲	ｲﾝﾃﾝｼﾞﾝｸﾞⅣまたは応用1～4またはｲﾝﾃﾝｼﾞﾝｸﾞⅢと応用2科目を履修済み
京田辺	○	ｽﾊﾟｲﾝ語会話中級1	1	水2	青木 アンヘリカ	入門ⅡまたはｲﾝﾃﾝｼﾞﾝｸﾞⅡを履修済み
京田辺	△	ｽﾊﾟｲﾝ語会話中級2	1	水2	青木 アンヘリカ	入門ⅡまたはｲﾝﾃﾝｼﾞﾝｸﾞⅡを履修済み
京田辺	○	ﾛｼｱ語会話中級1	1	水2	ALEXANDRE FEDOROV	入門ⅡまたはｲﾝﾃﾝｼﾞﾝｸﾞⅡを履修済み
京田辺	△	ﾛｼｱ語会話中級2	1	水2	ALEXANDRE FEDOROV	入門ⅡまたはｲﾝﾃﾝｼﾞﾝｸﾞⅡを履修済み
京田辺	○	ｺﾘｱ語会話中級1	1	木4	姜 鍾植	入門ⅡまたはｲﾝﾃﾝｼﾞﾝｸﾞⅡを履修済み
京田辺	△	ｺﾘｱ語会話中級2	1	木4	姜 鍾植	入門ⅡまたはｲﾝﾃﾝｼﾞﾝｸﾞⅡを履修済み

校地	学期	科目	クラス	曜講	担当者	登録資格
今出川	○	ﾄﾞｲｯｼ語会話中級1	51	金5	STEFANIE SETTELE	入門ⅡまたはｲﾝﾃﾝｼﾞﾝｸﾞⅡを履修済み
今出川	○	ﾄﾞｲｯｼ語会話中級1	52	木3	STEPHANIE ANNA KOPP	入門ⅡまたはｲﾝﾃﾝｼﾞﾝｸﾞⅡを履修済み
今出川	△	ﾄﾞｲｯｼ語会話中級2	51	金5	STEFANIE SETTELE	入門ⅡまたはｲﾝﾃﾝｼﾞﾝｸﾞⅡを履修済み
今出川	△	ﾄﾞｲｯｼ語会話中級2	52	木3	STEPHANIE ANNA KOPP	入門ⅡまたはｲﾝﾃﾝｼﾞﾝｸﾞⅡを履修済み
今出川	○	ﾌﾗﾝｽ語会話中級1	51	木4	KEVIN TORTISSIER	入門ⅡまたはｲﾝﾃﾝｼﾞﾝｸﾞⅡを履修済み
今出川	○	ﾌﾗﾝｽ語会話中級1	52	金4	KEVIN TORTISSIER	入門ⅡまたはｲﾝﾃﾝｼﾞﾝｸﾞⅡを履修済み
今出川	△	ﾌﾗﾝｽ語会話中級2	51	木4	KEVIN TORTISSIER	入門ⅡまたはｲﾝﾃﾝｼﾞﾝｸﾞⅡを履修済み
今出川	△	ﾌﾗﾝｽ語会話中級2	52	金4	KEVIN TORTISSIER	入門ⅡまたはｲﾝﾃﾝｼﾞﾝｸﾞⅡを履修済み
今出川	○	中国語会話中級1	51	金2	楊 維公	ｲﾝﾃﾝｼﾞﾝｸﾞⅣまたは応用1～4またはｲﾝﾃﾝｼﾞﾝｸﾞⅢと応用2科目を履修済み
今出川	△	中国語会話中級2	51	金2	楊 維公	ｲﾝﾃﾝｼﾞﾝｸﾞⅣまたは応用1～4またはｲﾝﾃﾝｼﾞﾝｸﾞⅢと応用2科目を履修済み
今出川	○	ｽﾊﾟｲﾝ語会話中級1	51	水3	JORGE ALVAREZ BARBERO	入門ⅡまたはｲﾝﾃﾝｼﾞﾝｸﾞⅡを履修済み
今出川	○	ｽﾊﾟｲﾝ語会話中級1	52	土2	EVA MARIA GARCIA DE CELIS	入門ⅡまたはｲﾝﾃﾝｼﾞﾝｸﾞⅡを履修済み
今出川	△	ｽﾊﾟｲﾝ語会話中級2	51	水3	JORGE ALVAREZ BARBERO	入門ⅡまたはｲﾝﾃﾝｼﾞﾝｸﾞⅡを履修済み
今出川	△	ｽﾊﾟｲﾝ語会話中級2	52	土2	EVA MARIA GARCIA DE CELIS	入門ⅡまたはｲﾝﾃﾝｼﾞﾝｸﾞⅡを履修済み
今出川	○	ﾛｼｱ語会話中級1	51	月4	ANNA BARINOVA	入門ⅡまたはｲﾝﾃﾝｼﾞﾝｸﾞⅡを履修済み
今出川	△	ﾛｼｱ語会話中級2	51	月4	ANNA BARINOVA	入門ⅡまたはｲﾝﾃﾝｼﾞﾝｸﾞⅡを履修済み
今出川	○	ｺﾘｱ語会話中級1	51	火3	朴 恵貞	入門ⅡまたはｲﾝﾃﾝｼﾞﾝｸﾞⅡを履修済み
今出川	○	ｺﾘｱ語会話中級1	52	木3	李 鎮榮	入門ⅡまたはｲﾝﾃﾝｼﾞﾝｸﾞⅡを履修済み
今出川	○	ｺﾘｱ語会話中級1	53	金4	朴 恵貞	入門ⅡまたはｲﾝﾃﾝｼﾞﾝｸﾞⅡを履修済み
今出川	△	ｺﾘｱ語会話中級2	51	火3	朴 恵貞	入門ⅡまたはｲﾝﾃﾝｼﾞﾝｸﾞⅡを履修済み
今出川	△	ｺﾘｱ語会話中級2	52	木3	李 鎮榮	入門ⅡまたはｲﾝﾃﾝｼﾞﾝｸﾞⅡを履修済み
今出川	△	ｺﾘｱ語会話中級2	53	金4	朴 恵貞	入門ⅡまたはｲﾝﾃﾝｼﾞﾝｸﾞⅡを履修済み

会話上級1・2 クラス・担当者表 (○印は春学期開講、△印は秋学期開講)

校地	学期	科目	クラス	曜講	担当者	登録資格
京田辺	○	フランス語会話上級1	1	木2	MOUTON GHISLAIN PHILIPPE GONTRAND	インテックⅣまたは応用1～4またはインテックⅢと応用2科目を履修済み
京田辺	△	フランス語会話上級2	1	木2	MOUTON GHISLAIN PHILIPPE GONTRAND	インテックⅣまたは応用1～4またはインテックⅢと応用2科目を履修済み

校地	学期	科目	クラス	曜講	担当者	登録資格
今出川	○	ドイツ語会話上級1	51	木4	STEPHANIE ANNA KOPP	インテックⅣまたは応用1～4またはインテックⅢと応用2科目を履修済み
今出川	△	ドイツ語会話上級2	51	木4	STEPHANIE ANNA KOPP	インテックⅣまたは応用1～4またはインテックⅢと応用2科目を履修済み
今出川	○	フランス語会話上級1	51	水5	BOGAERS JULIEN	インテックⅣまたは応用1～4またはインテックⅢと応用2科目を履修済み
今出川	△	フランス語会話上級2	51	水5	BOGAERS JULIEN	インテックⅣまたは応用1～4またはインテックⅢと応用2科目を履修済み
今出川	○	中国語会話上級1	51	土2	馬 小菲	会話中級1・2またはインテックⅥを履修済み
今出川	△	中国語会話上級2	51	土2	馬 小菲	会話中級1・2またはインテックⅥを履修済み
今出川	○	スペイン語会話上級1	51	月5	DAVID TARANCO	インテックⅣまたは応用1～4またはインテックⅢと応用2科目を履修済み
今出川	△	スペイン語会話上級2	51	月5	DAVID TARANCO	インテックⅣまたは応用1～4またはインテックⅢと応用2科目を履修済み
今出川	○	ロシア語会話上級1	51	月5	ANNA BARINOVA	インテックⅣまたは応用1～4またはインテックⅢと応用2科目を履修済み
今出川	△	ロシア語会話上級2	51	月5	ANNA BARINOVA	インテックⅣまたは応用1～4またはインテックⅢと応用2科目を履修済み
今出川	○	韓国語会話上級1	51	火3	高 永珍	インテックⅣまたは応用1～4またはインテックⅢと応用2科目を履修済み
今出川	△	韓国語会話上級2	51	火3	高 永珍	インテックⅣまたは応用1～4またはインテックⅢと応用2科目を履修済み

## ドイツ語・フランス語・中国語・スペイン語・ロシア語・コリア語 各文化事情 1・2

## ドイツ語・フランス語・中国語・スペイン語・ロシア語・コリア語 各表現法 1・2

2022年度以前生 = 3年次生以上 =

開講校地：今出川、京田辺（ドイツ語のみ）

登録手続：一般登録

単位数：各2単位

## 言語文化原典演習（ドイツ語・フランス語・中国語・スペイン語・ロシア語・コリア語） 1・2

2022年度以前生 = 3年次生以上 =

開講校地：今出川

登録手続：一般登録

単位数：各2単位

### 1. 登録に関する注意点

当該外国語の「応用1~4」または「インテンシヴⅢ・Ⅳ」の単位を修得済み、もしくは同等の学力を持っていることを前提とする。

### 2. 登録方法

学修支援システム DUET にて希望クラスを一般登録すること。

### 3. クラス・担当者（各クラス定員：30名程度）

次表のとおりである。各クラスの授業内容は、シラバスを参照すること。

クラス・担当者表（○印は春学期開講、△印は秋学期開講）

校地	学期	科目	クラス	曜講	担当者
京田辺	○	ドイツ語文化事情1	I	月4	薦田 奈美
京田辺	△	ドイツ語文化事情2	I	月4	薦田 奈美
京田辺	○	ドイツ語表現法1	I	木3	渡邊 紗代
京田辺	△	ドイツ語表現法2	I	木3	渡邊 紗代

校地	学期	科目	クラス	曜講	担当者
今出川	○	ド`イ語文化事情1	5I	木5	石井 香江
今出川	△	ド`イ語文化事情2	5I	木5	石井 香江
今出川	○	フランス語文化事情1	5I	木4	宮崎 克裕
今出川	△	フランス語文化事情2	5I	木4	宮崎 克裕
今出川	○	中国語文化事情1	5I	水3	山本 恭子
今出川	△	中国語文化事情2	5I	水3	山本 恭子
今出川	○	スペイン語文化事情1	5I	木4	PEREZ RIOBO ANDRES
今出川	△	スペイン語文化事情2	5I	木4	PEREZ RIOBO ANDRES
今出川	○	ロシア語文化事情1	5I	月3	NECHAEVA ANGELINA
今出川	△	ロシア語文化事情2	5I	月3	NECHAEVA ANGELINA
今出川	○	コリア語文化事情1	5I	水3	高 永珍
今出川	△	コリア語文化事情2	5I	水3	高 永珍
今出川	○	ド`イ語表現法1	5I	水5	藤井 あゆみ
今出川	△	ド`イ語表現法2	5I	水5	藤井 あゆみ
今出川	○	フランス語表現法1	5I	火4	亀谷 百合佳
今出川	△	フランス語表現法2	5I	火4	亀谷 百合佳
今出川	○	中国語表現法1	5I	木3	張 黎
今出川	△	中国語表現法2	5I	木3	張 黎
今出川	○	スペイン語表現法1	5I	木5	EVA MARIA GARCIA DE CELIS
今出川	△	スペイン語表現法2	5I	木5	EVA MARIA GARCIA DE CELIS
今出川	○	ロシア語表現法1	5I	月2	ALEXANDRE FEDOROV
今出川	△	ロシア語表現法2	5I	月2	ALEXANDRE FEDOROV
今出川	○	コリア語表現法1	5I	木5	金 善美
今出川	△	コリア語表現法2	5I	木5	金 善美
今出川	○	言語文化原典演習(ド`イ語)1	5I	火5	高木 繁光
今出川	△	言語文化原典演習(ド`イ語)2	5I	火5	高木 繁光
今出川	○	言語文化原典演習(フランス語)1	5I	木3	中井 敦子
今出川	△	言語文化原典演習(フランス語)2	5I	木3	中井 敦子
今出川	○	言語文化原典演習(中国語)1	5I	水4	塚田 亮太
今出川	△	言語文化原典演習(中国語)2	5I	水4	塚田 亮太
今出川	○	言語文化原典演習(スペイン語)1	5I	水4	小川 雅美
今出川	△	言語文化原典演習(スペイン語)2	5I	水4	小川 雅美
今出川	○	言語文化原典演習(ロシア語)1	5I	水2	山下 大吾
今出川	△	言語文化原典演習(ロシア語)2	5I	水2	山下 大吾
今出川	○	言語文化原典演習(コリア語)1	5I	月5	李 建濟
今出川	△	言語文化原典演習(コリア語)2	5I	月5	李 建濟

## 現代地域事情・上級講読

(ドイツ語圏・フランス語圏・中国語圏・スペイン語圏・ロシア語圏・コリア語圏) 1・2

2022年度以前生 = 3年次生以上 =

開講校地：今出川 登録手続：一般登録  
単位数：各2単位

### 1. 登録資格

- (1)当該外国語の「応用1~4」のうち2科目以上または「インテンシヴⅢ」の単位を修得済みであること(※応用の場合は全科目、インテンシヴの場合はⅣの単位を修得済みであることが望ましい)。
- (2)登録資格を有しないが同等の能力を有している場合は登録を認める。4月2日(火)の質問受付もしくは4月5日(金)の初修外国語科目登録認定のいずれかに出席し、教員と面談のうえ、同等の能力を有するとの認定を受けること。「認定」の手続がないと登録は無効となる。学生証を持参し、学修支援システムDUETの時間割表や成績通知書をスマートフォン等で確認できるよう準備して出席すること。

### 2. 登録方法

希望するクラスを一般登録すること。

### 3. クラス・担当者(各クラス定員：30名程度)

次表のとおりである。各クラスの授業内容は、シラバスを参照すること。

クラス・担当者表(○印は春学期開講、△印は秋学期開講)

校地	学期	科目	クラス	曜講	担当者
今出川	○	現代地域事情・上級講読(ドイツ語圏)1	51	金4	小野 文生
今出川	△	現代地域事情・上級講読(ドイツ語圏)2	51	金4	小野 文生
今出川	○	現代地域事情・上級講読(フランス語圏)1	51	火5	伊藤 玄吾
今出川	△	現代地域事情・上級講読(フランス語圏)2	51	木3	亀谷 百合佳
今出川	○	現代地域事情・上級講読(中国語圏)1	51	水5	井上 薫
今出川	△	現代地域事情・上級講読(中国語圏)2	51	水5	井上 薫
今出川	○	現代地域事情・上級講読(スペイン語圏)1	51	金3	清水 達也
今出川	△	現代地域事情・上級講読(スペイン語圏)2	51	金3	清水 達也
今出川	○	現代地域事情・上級講読(ロシア語圏)1	51	木2	立石 洋子
今出川	△	現代地域事情・上級講読(ロシア語圏)2	51	木2	立石 洋子
今出川	○	現代地域事情・上級講読(コリア語圏)1	51	木3	金 善美
今出川	△	現代地域事情・上級講読(コリア語圏)2	51	木3	金 善美

## サマープログラム・ドイツ語B、フランス語、中国語B、スペイン語、ロシア語

開講校地：今出川・京田辺 登録手続：先行登録

単位数：フランス語・スペイン語 4単位、ドイツ語B・中国語B・ロシア語 3単位

### 1. 授業概要

サマープログラムは、夏期休暇中に現地での集中的語学研修（約4週間）に参加し、各外国語の実践能力を養成するとともに、現地での生活体験をとおして異文化に対する理解を深め、国際感覚を養うことを目的とする。

※2024年度ロシア語は休講

### 2. 登録に関する注意点

- (1)2024年度のサマープログラムに登録できるのは、2024年1月の選考試験の合格者のみである。2025年度のサマープログラムへの登録希望者は2024年12月上旬に実施予定である募集説明会へ参加すること。募集・選考日程は「4. 2025年度サマープログラム（初修外国語）募集・選考日程」を参照すること。
- (2)2年次生以上対象科目だが、出願期間は1年次生から設けられている。
- (3)サマープログラムは春学期科目だが、春学期末には成績付与されない（春学期成績通知日には成績は「保留」となる）。成績公表は秋学期成績通知日となる。そのため、再修生で9月卒業予定者は、登録することができない。
- (4)春学期中に事前授業があるため、該当の曜日講時には他の授業は登録できない。事前授業が実施される校地と別校地において二校地間移動不可となる場合も同様。また、現地研修期間が重複する他の授業も登録することはできない。ただし、初修外国語のサマープログラムは、各言語1プログラムの開講であることから、必修科目等の履修により、やむを得ず二校地間移動不可が発生する合格者がいた場合のみ、両校地を遠隔講義システム等で接続して事前授業を実施するなどの調整を行い、両校地で事前授業を受講可能とする。科目履修状況を全学共通教養教育センター事務室で確認の上、該当者へ連絡する。
- (5)複数のサマープログラムを、同一年度に登録することはできない。
- (6)2021年度以前生でサマープログラム・中国語の単位を修得済みの場合、サマープログラム・中国語Bを登録することはできない。
- (7)登録者（プログラム参加者）は面接試験等により決定する。
- (8)サマープログラムに参加が決定した者は、春学期科目として、大学が一括して登録する。登録時の手続は不要。科目登録により発生する登録エラーの対応については、合格発表時に指示される方法で手続を行うこと。

### 3. クラス・担当者

次表のとおりである。各プログラムの内容は、シラバスを参照すること。

2024年度 開講クラス・担当者表

学期	科目	担当者	研修先		定員	最少 催行 人数	事前授業	
							曜講	校地
○	サマープログラム・ドイツ語B	Marco Schulze	マルティン・ルター大学	ドイツ	約20名	1名	春学期：木6	今出川
○	サマープログラム・フランス語	Ghislain Mouton	フランシュ＝コンテ大学	フランス	約20名	5名	春学期：木6	京田辺
○	サマープログラム・中国語B	向正樹	北京大学	中国	約20名	6名	春学期：月6	今出川
○	サマープログラム・スペイン語	柴田 修子	ラス・アメリカス大学	メキシコ	約20名	10名	春学期：月6	今出川
○	サマープログラム・コリア語	コ ヨンジョン	延世大学	韓国	約20名	7名	春学期：火6	今出川

※2024年度 ロシア語は休講

### 4. 2025年度サマープログラム（初修外国語） 募集・選考日程

※以下の募集・選考日程は予定となる。確定した日程は以下の URL へ公開する募集案内を確認すること（2024年11月上旬に公開予定）。

[https://international.doshisha.ac.jp/oia/study\\_abroad\\_program/summer.html](https://international.doshisha.ac.jp/oia/study_abroad_program/summer.html)



#### (1) 募集説明会（予定）

日程：2024年12月上旬

場所：両校地

#### (2) 個別相談期間（予定）

日程：2024年12月上旬～下旬、2025年1月上旬

場所：両校地

#### (3) 出願期間（予定）

日程：2024年12月上旬～2025年1月上旬

出願方法：Go Global ポートフォリオ

#### (4) 選考試験（予定）

日程：2025年1月中旬～1月下旬

※詳細は上記 URL へ公開する募集要項を確認すること（2024年12月上旬に公開予定）。

#### (5) 選考結果発表（予定）

日程：2025年1月下旬

発表方法：Go Global ポートフォリオ

\*詳細は、各キャンパス教務センター（外国語教育科目窓口）に問い合わせること。

# スプリングプログラム・ドイツ語、フランス語、中国語、スペイン語 B、コリア語

開講校地：未定 登録手続：先行登録

単位数：ドイツ語・フランス語・スペイン語 B・コリア語 3 単位、中国語 1 単位

## 1. 授業概要

スプリングプログラムは、春期休暇中に現地での集中的語学研修（ドイツ語：約 3 週間、フランス語：約 5 週間、中国語：約 2 週間、スペイン語 B：約 3 週間、コリア語：約 3 週間）に参加し、各外国語の実践能力を養成するとともに、現地での生活体験をとおして異文化に対する理解を深め、国際感覚を養うことを目的とする。

## 2. 登録に関する注意点

- (1) スプリングプログラムは秋学期科目だが、秋学期末には成績付与されない（秋学期成績通知日には成績は「保留」となる）。成績公表は次年度春学期成績通知日となる。そのため、4 年次生以上は登録することができない（4 年次生以上でスプリングプログラムの成績が公表される次年度春学期に在籍する場合は登録可）。
- (2) 秋学期中に事前授業があるため、該当の曜日講時には他の授業は登録できない。事前授業が実施される校地と別校地において二校地間移動不可となる場合も同様。また、現地研修期間が重複する他の授業も登録することはできない。ただし、初修外国語のスプリングプログラムは、各言語 1 プログラムの開講であることから、必修科目等の履修により、やむを得ず二校地間移動不可が発生する合格者がいた場合のみ、両校地を遠隔講義システム等で接続して事前授業を実施するなどの調整を行い、両校地で事前授業を受講可能とする。科目履修状況を全学共通教養教育センター事務室で確認の上、該当者に連絡する。
- (3) 複数のスプリングプログラムを、同一年度に登録することはできない。
- (4) 登録希望者は 2024 年 6 月中旬に実施予定の募集説明会へ参加すること。募集・選考日程は「4. 2024 年度スプリングプログラム 募集・選考日程」を参照すること。
- (5) 登録者（プログラム参加者）は面接試験等により決定する。
- (6) スプリングプログラムに参加が決定した者は、秋学期科目として大学が一括して登録するため、登録時の手続は不要。科目登録により発生する登録エラーの対応については、合格発表時に指示される方法で手続きを行うこと。

## 3. クラス・担当者

2024 年度の各プログラムの内容は、国際課 HP で公開する募集要項を参照すること。なお、2024 年度に実施予定のプログラム研修先は以下の通りである。

- ・ドイツ語 : フライブルク大学
- ・フランス語 : CAVILAM (クレルモン・フェラン大学監修)
- ・中国語 : 華東師範大学
- ・スペイン語 B : サラマンカ大学
- ・コリア語 : 慶熙大学



※最新の情報は以下の URL へ公開する募集案内、募集要項を確認すること（募集案内は 2024 年 5 月中旬、募集要項は 2024 年 6 月中旬に公開予定）。

[https://international.doshisha.ac.jp/oia/study\\_abroad\\_program/spring.html](https://international.doshisha.ac.jp/oia/study_abroad_program/spring.html)



#### 4. 2024 年度スプリングプログラム 募集・選考日程

※以下の募集・選考日程は予定となる。確定した日程は上記 URL へ公開する募集案内を確認すること（2024 年 5 月中旬に公開予定）。

(1) 募集説明会（予定）

日程：2024 年 6 月中旬

場所：両校地

(2) 個別相談期間（予定）

日程：2024 年 6 月中旬～7 月中旬

場所：両校地

(3) 出願期間（予定）

日程：2024 年 6 月中旬～7 月中旬

出願方法：Go Global ポートフォリオ

(4) 選考試験（予定）

日程：2024 年 9 月下旬

※詳細は上記 URL へ公開する募集要項を確認すること（2024 年 6 月中旬に公開予定）。

(5) 選考結果発表（予定）

日程：2024 年 9 月下旬

発表方法：Go Global ポートフォリオ

\*詳細は、各キャンパス教務センター（外国語教育科目窓口）に問い合わせること。

## セメスタープログラム・ドイツ語Ⅰ・Ⅱ

開講校地：今出川

登録手続：先行登録 単位数：各4単位

※2024年度の「ドイツ語・異文化理解 EU キャンパスプログラム」に参加が決定している者は、2024年度春学期科目として大学が一括して登録するため、登録時の手続は不要。

### 1. 授業概要

セメスタープログラムは、1セメスター（約4ヶ月間）同志社大学テュービンゲン EU キャンパス（以降、EU キャンパスという）で集中的に語学研修に参加し、高度な外国語運用能力を養成するとともに、現地での生活体験を通してその国の文化・社会に対する理解を深め、国際感覚を養うことを目的とする。また、本科目は EU キャンパスで開講する特色を生かした教育プログラムである「ドイツ語・異文化理解 EU キャンパスプログラム」の科目に含まれている。「ドイツ語・異文化理解 EU キャンパスプログラム」の詳細は次項参照。

### 2. ドイツ語・異文化理解 EU キャンパスプログラム

EU キャンパスの特色を生かし、「セメスタープログラム・ドイツ語Ⅰ、Ⅱ」に加えて、全学共通教養教育科目である「Intercultural Studies」「EU キャンパス特別講義」をセットで登録し、ドイツ・ヨーロッパでの学びを深化させる科目構成になっている。「セメスタープログラム・ドイツ語Ⅰ、Ⅱ」以外の科目の概要は以下の通り。

#### 「Intercultural Studies」

テュービンゲン大学日本学科の学生との共修科目で、日本とドイツ、アジアと欧州の共通点や相違点等の理解を深め、多様な価値観に触れ、受講生自らの世界観を磨くことを目的としている。

#### 「EU キャンパス特別講義」

ドイツ及びヨーロッパの先進的な取り組みや諸課題を題材とし、その深層にある社会の特質を理解するとともに、日本が直面する課題の解決について思考することを目的とし、テーマごとにクラスを展開する。

### 3. 登録に関する注意点

(1) 2024年度の「ドイツ語・異文化理解 EU キャンパスプログラム」の各科目を登録できるのは、2023年10月の選考試験の合格者のみである。2025年度の「ドイツ語・異文化理解 EU キャンパスプログラム」への登録希望者は2024年10月上旬に実施予定である募集説明会に参加すること。募集・選考日程は「5. 2025年度「ドイツ語・異文化理解 EU キャンパスプログラム」募集・選考日程」を参照すること。

(2) 1年次対象科目、2年次対象科目のいずれかを履修済（登録中も可）のレベルを目安とする。

※1年次対象科目は（ドイツ語入門Ⅰ、Ⅱ、ドイツ語インテンシヴⅠ、Ⅱ）

2年次対象科目は（ドイツ語応用Ⅰ、2、3、4、ドイツ語インテンシヴⅢ、Ⅳ）

なお、本学の初修外国語としてドイツ語を選択していないドイツ語既習者の場合も、選考試験の結果次第で登録が認められる。

(3) プログラム参加者の2024年度春学期の履修登録科目は「セメスタープログラム・ドイツ語Ⅰ、Ⅱ」「Intercultural Studies」「EU キャンパス特別講義」のみとなり、原則、他の科目の履修登録はできない。

- (4)2 年次生以上対象の科目だが、出願期間は 1 年次生から設けられている。なお、留学開始時の学年によっては、就職活動の時期と重複する可能性もあるため、十分に考慮したうえで出願すること。
- (5)この科目名のローマ数字はグレードを表すものではない。
- (6)登録者（プログラム参加者）は選考試験（ドイツ語の筆記試験、面接試験）等により決定する。
- (7)2024 年度の「ドイツ語・異文化理解 EU キャンパスプログラム」の渡航期間は 2024 年 2 月下旬～8 月初旬を予定している。春学期の科目は大学で一括登録するが、秋学期の科目は 2024 年 3 月下旬から 4 月上旬の登録期間中に学修支援システム DUET で登録を行うこと。ただし、登録期間中は渡航期間中となるため、登録期間中に対面の対応を原則とするものについては、個別対応することができない。

4. 「ドイツ語・異文化理解 EU キャンパスプログラム」科目・クラス・単位一覧  
次表のとおりである。各科目の内容については、シラバスを参照すること。

2024 年度「ドイツ語・異文化理解 EU キャンパスプログラム」

学期	科目	クラス	担当者	単位数	研修先		定員	最少 催行 人数	事前授業	
									曜講	校地
○	セメスタープログラム・ドイツ語 I・II	-	高木 繁光	各 4 単位	チュービン ゲン大学	ドイツ	15 名	10 名	2/19 (月) 3・4 講時	今出川
○	Intercultural Studies	-	和田 喜彦	2 単位					2/20 (火) 3・4 講時	
○	EU キャンパス特別講義	001	穂山 洋子 和田 喜彦	2 単位					2/21 (水) 2 講時	今出川
○	EU キャンパス特別講義	003	SARA HASHEM	2 単位					2/21 (水) 1・3 講時	今出川
									なし	-

5. 2025 年度「ドイツ語・異文化理解 EU キャンパスプログラム」募集・選考日程

※以下の募集・選考日程は予定となる。確定した日程は以下の URL へ公開する募集案内を確認すること（2024 年 9 月上旬に公開予定）。

[https://international.doshisha.ac.jp/oia/study\\_abroad\\_program/eucampusprogram/eucampusprogram\\_depg.html](https://international.doshisha.ac.jp/oia/study_abroad_program/eucampusprogram/eucampusprogram_depg.html)



(1)募集説明会（予定）

日程：2024 年 10 月上旬 場所：両校地

(2)個別相談期間（予定）

日程：2024 年 10 月上旬～中旬

(3)出願期間（予定）

日程：2024 年 10 月上旬～中旬 出願方法：Go Global ポートフォリオ

(4)選考試験（予定）

日程：2024 年 10 月下旬 場所：今出川校地

(5)選考結果発表（予定）

日程：2024 年 11 月中旬～下旬 発表方法：Go Global ポートフォリオ

\*詳細は、各キャンパス教務センター（外国語教育科目窓口）に問い合わせること。